

Memoria anual 2024

El propósito de Almendral es generar valor para todos sus grupos de interés y la sociedad en su conjunto, a través de su participación en Entel y sus subsidiarias, empresas líderes y referentes en su industria.

Misión

Como sociedad de inversiones, nuestra misión es maximizar el valor de nuestros accionistas a través de una gestión estratégica y eficiente de nuestra inversión en Entel. Nos comprometemos a impulsar el crecimiento sostenible de la empresa, optimizando su rendimiento financiero y fortaleciendo su posición en el mercado de las telecomunicaciones.

Visión

Nos proyectamos como una sociedad de inversiones líder en el sector de las telecomunicaciones, centrada en la excelencia operativa y en la creación de valor a largo plazo. Buscamos ser reconocidos por nuestra capacidad para identificar oportunidades de crecimiento y optimización en la empresa de telecomunicaciones, generando retornos atractivos para nuestros inversionistas y contribuyendo al desarrollo continuo del sector, brindando servicios de vanguardia que mejoren la vida de nuestros clientes y contribuyan al desarrollo tecnológico de la sociedad.

Almendral S.A. es la sociedad controladora de Entel S.A., uno de los mayores proveedores de tecnología y telecomunicaciones de Chile y Perú.

Identificación

Razón social

Almendral S.A.

Nombre de fantasía

Almendral

RUT 94.270.000-8

Naturaleza jurídica

Sociedad anónima abierta

Inscripción en el Registro de Valores

N.º 0180

Domicilio legal

Ciudad de Santiago, Chile

Constitución legal

Fecha de escritura: 19 de junio de 1981

Notaría: Patricio Zaldívar Mackenna

Ciudad: Santiago

Existencia autorizada por la Superintendencia de Valores y Seguros en resolución 408-S del 17 de julio de 1981.

Inscripción en el Registro de Comercio de Valparaíso a Fojas 1.130, n.º 182 el 22 de julio de 1981 y publicado en el Diario Oficial el 23 de julio de 1981.

Última reforma a los estatutos sociales:

Fecha: 20 de mayo de 2016

Notaría: Patricio Raby Benavente.

Extracto inscrito en el Registro de Comercio del Conservador de Bienes Raíces de Santiago a Fojas 37.031, n.º 20.522, año 2016 y publicado en el Diario Oficial el 25 de mayo de 2016.

Contacto

Dirección

Aurelio González 3390, Of. 402

Vitacura, Santiago de Chile

Tel: (56-2) 2334 48 15

E-mail: gerencia@almendral.cl

www.almendral.cl

Relación con inversionistas

Álvaro Correa

Gerente General de Almendral

Tel: (56-2) 2334 4815

gerencia@almendral.cl

Departamento de acciones

Depósito Central de Valores

Av. Los Conquistadores 1730, piso 24, Providencia

Teléfono: (56-2) 2393 9003

Fax: (56-2) 2393 9101 - 2393 9315

Atención: lunes a jueves 9:30 a 17:00 y

viernes de 9:30 a 16:00 horas

Contenido

05	2024 en síntesis
11	Carta del presidente
15	Acerca de Almendral
24	Gobierno corporativo
35	Propiedad
45	Acciones
49	Grupo Entel
60	Índice de contenidos
64	Informes financieros

2024 en síntesis

Almendral

01 **Dividendos de Entel**

Durante el año 2024 Almendral recibió de su filial dividendos por un total de \$47.290 millones, equivalentes a \$285,4 por acción.

02 **Dividendos de Almendral**

Almendral repartió a sus accionistas un total de \$23.422 millones (\$1,3 /acción.).

03 **Reducción de la deuda financiera**

Durante el año, la deuda individual de Almendral con el sistema financiero se redujo desde \$26.000 millones a \$11.000 millones.

04 **Caja de Almendral**

La sociedad terminó el año 2024 con un efectivo equivalente individual de \$9.854 millones.

Entel

01 **Despliegue de fibra óptica**

En febrero, Entel inició su oferta comercial para llevar internet de fibra a más de cuatro millones de nuevos hogares. Durante el año, la compañía realizó una inversión de \$62.347 millones en fibra óptica, lo que representa un incremento del 20,9% en comparación con 2023.

02 **Liderazgo de mercado**

Entel mantuvo la mayor participación en el mercado móvil de Chile, con un 41% de *revenue share* y fue el líder del despliegue de 5G, con el 47,5% de *market share*. Asimismo, destacó por la mejor calidad de red e infraestructura y los mayores índices en poder de marca y satisfacción de clientes. La compañía fue, además, pionera en la alianza de Starlink Direct to Cell en Latinoamérica.

03 **Soluciones digitales**

Entel Digital desarrolló proyectos innovadores que integran analítica e inteligencia artificial para mejorar la gestión ambiental de sus clientes, como la solución de gestión de flotas Onway, que reduce el consumo de combustible y las emisiones de CO₂.

04 **Conexión 5G en la Antártida**

En marzo, Entel se convirtió en pionera al entregar conectividad 5G en la Antártica, celebrando sus 60 años con la conexión 5G tricontinental.

05 **Distinciones por experiencia de clientes**

La empresa fue reconocida con el primer lugar en las categorías de Internet Hogar y Telefonía Móvil en los Premios Lealtad del Consumidor Alco; la marca más valorada por las personas en Chile 3D por segundo año consecutivo; el Premio Nacional de Satisfacción de Clientes ProCalidad, y el Premio Nacional de Experiencia de Clientes Praxis Xperience.

06 **Reducción de emisiones**

Entel logró una reducción del 12% en sus emisiones de alcance 1 y 2, superando la tasa anual de descarbonización establecida en 5,25%. Esto se traduce en una disminución del 30,8% de las emisiones totales respecto al año base 2022.

Resultados

En 2024, Almendral obtuvo una utilidad de \$32.858 millones, lo que representa una disminución de \$15.563 millones respecto a 2023, debido a efectos no operacionales y no recurrentes en Entel.

La utilidad de Entel disminuyó desde \$88.884 millones en 2023 a \$67.672 millones en 2024.

Los ingresos consolidados de Entel al cierre del año alcanzaron los \$2.764.760 millones, un 7,4% mayores a los de 2023. Sin embargo, sin considerar los efectos no recurrentes de las ventas de activos de ese año por \$52.251 millones y el ingreso extraordinario en 2024 por devolución de impuestos en Perú por \$4.228 millones, estos aumentaron un 9,5%.

El EBITDA consolidado de la filial alcanzó los \$788.613 millones, con un aumento interanual de \$26.051 millones, equivalente a un 3,4%. Excluido los ingresos no recurrentes señalados en el párrafo anterior, el EBITDA consolidado aumentó un 10,4%.

El resultado operacional (EBIT) disminuyó en \$18.717 millones, esto es un 7,5%, principalmente por una mayor depreciación de \$44.767 millones compensado por el mayor EBITDA.

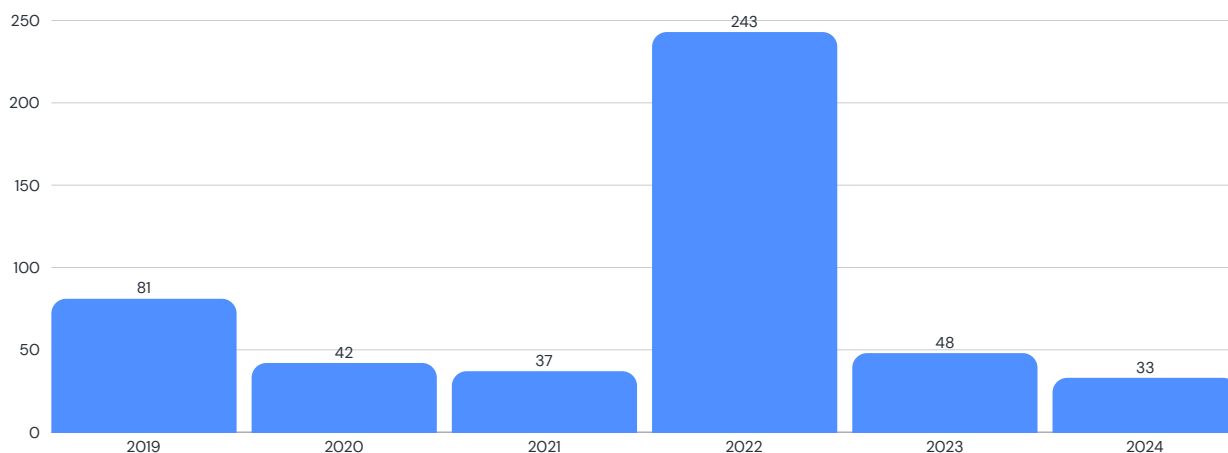
El resultado no operacional o financiero de 2024 fue \$(99.685) millones, mejor en \$29.290 millones al 2023. La diferencia se explica en forma importante por mayores ingresos financieros por \$21.583 millones y \$6.423 millones por reajustes y diferencias de cambio.

La utilidad antes de impuestos alcanzó los \$131.167 millones en 2024, un 8,8% superior a 2023. A su vez, el impuesto a la renta de Entel fue de \$(63.495) millones, afectado en forma relevante por la fluctuación tributaria de la inversión en Perú por el alza del tipo de cambio durante el año 2024, que generó una utilidad tributaria que financieramente no se refleja.

Por otra parte, Entel ha seguido ejecutando su ambicioso plan de inversiones, que en 2024 totalizaron \$477.049 millones (cifra similar a la de 2023), concentrado cerca del 60% de esta en el despliegue de la red 5G y 4G en Chile y Perú.

RESULTADOS DE ALMENDRAL

Cifras al 31 de diciembre de cada año en miles de millones de pesos



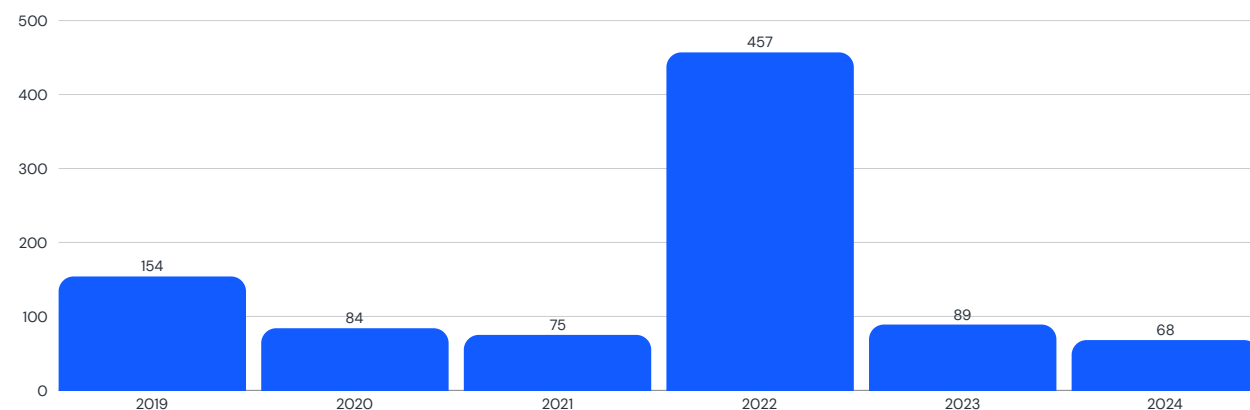
EBITDA DE ENTEL

Cifras al 31 de diciembre de cada año en miles de millones de pesos



RESULTADO DE ENTEL

Cifras al 31 de diciembre de cada año en miles de millones de pesos



ACTIVOS Y PASIVOS DEL CONSOLIDADO EXTRACONTABLE

Con el objetivo de facilitar la comprensión de los estados financieros de la sociedad, en el siguiente cuadro se presentan los principales activos y pasivos Almendral, excluyendo la consolidación con Entel.

Consolidado Extracontable	En millones de pesos a diciembre de 2024
ACTIVOS	
Efectivo y equivalente al efectivo	9.854
Inversión en telecomunicaciones (*)	1.214.230
Provisión de dividendos por cobrar	2.853
Otros activos (**)	34.196
PASIVOS Y PATRIMONIO	
Préstamos bancarios	11.000
Dividendos por pagar	10.121
Impuestos diferidos	52.834
Otros	845
Patrimonio	1.186.960

(*) Telecomunicaciones incluye VPP Entel + Intangibles y Good Will asociados a la compra de Entel en marzo de 2005.

(**) Incluye la Plusvalía generada en 2005 como contrapartida del Impuesto Diferido asociado a los Intangibles + Otros asociados a la compra.

Estructura de deuda

Al 31 de diciembre de 2024, Almendral mantiene una deuda con el Banco del Estado por \$11.000 millones, que se amortizará anualmente, entre los años 2025 y 2026, según el siguiente calendario de pagos:

Año	MMS
2025	9.000
2026	2.000
Total	11.000

La deuda tiene una tasa de interés promedio de 3,57% en pesos chilenos.

Indicadores financieros

Eficiencia y rentabilidad		Rentabilidad y valor de la acción		Liquidez y endeudamiento	
Margen de utilidad (%) (Utilidad anualizada / ingresos)		Utilidad por acción anualizada (pesos)		Liquidez corriente (veces) (Activos corrientes / pasivos corrientes)	
2024	2,4	2024	1,8	2024	1,0
2023	3,6	2023	2,7	2023	1,2
Rentabilidad del patrimonio (%) (de la controladora)		Valor bursátil (pesos por acción)		Razón de endeudamiento (Pasivo total / patrimonio)	
2024	2,9	2024	19,6	2024	2,0
2023	4,6	2023	22,3	2023	2,2
Retorno valor bursátil (%) (Utilidad por acción de controladora / cotización al cierre)		Retorno dividendos (%) (Dividendos últimos 12 meses/ cotización al cierre)		Cobertura de gastos financieros (veces) (Resultado antes de impuestos e intereses / gastos financieros)	
2024	9,3	2024	6,6	2024	2,1
2023	12,0	2023	4,5	2023	2,0

Carta del presidente

LUIS FELIPE GAZITÚA

Los ingresos operacionales de Entel crecieron 7,4% respecto al año anterior, impulsados por el desempeño en ingresos móviles en Chile y Perú, la venta de equipos y los ingresos fijos en Chile.

En representación del Directorio, me complace compartir la revisión de los resultados y avances de nuestra compañía y su filial Entel durante el último año.

En 2024, Almendral obtuvo una utilidad de \$32.858 millones, lo que representa una disminución de \$15.563 millones respecto a 2023, debido a efectos no operacionales y no recurrentes en Entel.

La utilidad de Entel disminuyó a \$67.672 millones en 2024 debido al aumento del gasto por impuestos asociado al alza del tipo de cambio peso/dólar, que afectó a la inversión en Perú. Además, la venta de infraestructura de fibra óptica realizada en diciembre de 2023, que aportó \$52.251 millones en efectos extraordinarios en ese año, influyó en la diferencia interanual y contribuyó a la disminución de utilidades en 2024.

A pesar de estos efectos, varios factores impulsaron los resultados de Entel en 2024 y ayudaron a compensar los impactos negativos. En primer lugar, los ingresos operacionales, que alcanzaron \$2.764.760 millones, representaron un incremento del 7,4% respecto al año anterior. Este crecimiento fue impulsado por el buen desempeño en ingresos móviles en Chile y Perú, así como por el aumento en la venta de equipos y los ingresos fijos en Chile.

La eficiencia en costos contribuyó significativamente al EBITDA, ayudando a compensar los efectos de alza de costos por un mayor tipo de cambio, inflación y arriendo de fibra. Además, el programa de eficiencia Entel + Reloaded logró ahorros anuales mediante más de 200 iniciativas estratégicas, asegurando la competitividad y sostenibilidad financiera.

El crecimiento sostenido en el negocio móvil en Perú y Chile fue, a su vez, también, un factor clave para el aumento del EBITDA. La innovación tecnológica, incluyendo la expansión de la tecnología 5G, la robusta red y la reciente alianza con Starlink para acceder a la conexión satelital desde el celular (D2C) han contribuido a fortalecer la oferta de servicios, mejorar la experiencia del cliente y aumentar el poder de marca.

La implementación de medidas de eficiencia energética y el apagado de la red 2G permitieron una reducción en el consumo energético, ayudando a disminuir los costos operativos. La modernización y optimización de la red de acceso móvil y la consolidación de equipamiento de tercera generación (3G) en equipos de mayor eficiencia también contribuyeron a una reducción en los costos de operación. La rectificación del *set point*, como también la optimización de la red fija y de transporte ayudaron a reducir el consumo energético y los costos asociados.

La valorización de residuos electrónicos y otros materiales contribuyó a una gestión más eficiente y sostenible, reduciendo los costos de eliminación y mejorando la sostenibilidad operativa. El desarrollo de soluciones digitales para clientes de Entel Digital, que optimizan procesos y reducen emisiones de CO₂, ayudó a mejorar la eficiencia y atraer nuevos clientes. La implementación de programas de eficiencia energética y sostenibilidad mejoró la percepción de la marca y la satisfacción de los clientes, contribuyendo a la retención y adquisición de nuevos clientes. Finalmente, la disminución en el factor de emisión del Sistema Eléctrico Nacional (SEN) en Chile permitió una reducción en las emisiones derivadas del consumo eléctrico, ayudando a mejorar la eficiencia operativa y reducir los costos.

En el negocio móvil en Chile, Entel ha desarrollado soluciones digitales avanzadas y ampliado la cobertura de la red, alcanzando una base de 10.699.170 abonados y un crecimiento del 7,5% en ingresos anuales.

En el negocio hogar, Entel ha expandido significativamente la cobertura de fibra óptica en Chile, aumentando la base de clientes y los ingresos por servicios fijos. En 2024, alcanzó 377 mil hogares conectados, a través de la red neutral de OnNet con 4,3 millones de hogares “pasados”.

En el negocio digital B2B, los ingresos de Entel crecieron más del 5% en Chile, ampliando su portafolio de soluciones digitales, fortaleciendo sus capacidades tecnológicas e impulsando la transformación digital en organizaciones de distintos sectores.

En la conectividad B2B en Chile, los ingresos de Entel en el negocio fijo alcanzaron \$451.405 millones, con un incremento del 9,2%, mejorando su EBITDA y expandiendo la cobertura de fibra óptica, fortaleciendo su infraestructura tecnológica y optimizando la gestión de servicios TI.

En Perú, los ingresos móviles de Entel crecieron un 1,5%, alcanzando a USD 942 millones. Ha mejorado el EBITDA y la base de clientes móviles, alcanzando 10.070.055 clientes. La compañía ha priorizado el fortalecimiento de la red 4G y ha desarrollado soluciones digitales avanzadas.

Sostenibilidad

Entel también logró significativos avances en su estrategia de sostenibilidad durante el año 2024. Su estrategia se centra en cuatro pilares fundamentales de transformación: cultural, inclusiva, sustentable y responsable.

En el eje de transformación cultural, implementó cambios profundos en la Vicepresidencia de Personas, ampliando su alcance en Chile y Perú, y desarrollando una estrategia corporativa única. Ha promovido un entorno de trabajo diverso, seguro y motivador, con un fuerte énfasis en la digitalización y la cultura ágil. Además, ha implementado programas de formación y desarrollo para colaboradores, con un enfoque en habilidades digitales y liderazgo, y fomentado una cultura inclusiva e innovadora, profundizando las políticas de diversidad e inclusión.

En el ámbito de la transformación inclusiva, Entel ha mejorado la conectividad en zonas rurales y aisladas, expandiendo la cobertura de fibra óptica en Chile y Perú e implementando la tecnología 5G en lugares como la Antártica y Rapa Nui. Ha desarrollado soluciones digitales que facilitan la inclusión de personas mayores y pymes en el entorno digital, lanzando iniciativas como "Digitalizados" y "Comunidad Empresarial". Además, ha implementado programas de alfabetización digital para colaboradores y clientes.

En aspectos relacionados con la transformación sustentable, Entel ha llevado adelante un plan de descarbonización para reducir las emisiones de GEI en un 42% para 2030, optimizando el consumo energético mediante tecnologías innovadoras y prácticas eficientes. Ha promovido la economía circular, especialmente en la gestión de residuos electrónicos, y ha desarrollado soluciones digitales que contribuyen a la reducción de la huella de carbono de sus clientes y de su propia operación. Además, ha obtenido la certificación ISO 14001 en la gestión ambiental de sus operaciones en Chile y Perú, implementando también medidas para proteger la biodiversidad en las áreas donde opera.

En relación con la transformación responsable, Entel ha desarrollado un sistema integral de gestión ética y de cumplimiento, incluyendo un Código de Ética, un Manual de Aplicación, y la Política Corporativa de Seguridad de la Información y Ciberseguridad. Además, ha establecido la Política de Privacidad alineada con la regulación nacional y ha desarrollado un modelo de gobernanza de datos.

Entel mantuvo un alto nivel de inversiones, asignando un total de \$477.049 millones a la expansión de la red móvil en Chile y Perú, enfocada en el despliegue de 5G y refuerzo de 4G, así como en el despliegue de fibra en Chile.

Finalmente, quiero agradecer el continuo apoyo y confianza de nuestros accionistas mientras seguimos respaldando a nuestra filial para alcanzar sus objetivos estratégicos y crear valor para todos sus grupos de interés.



Acerca de Almendral

16 **Perfil**

18 **Historia**

21 **Información sobre subsidiarias**

Perfil

Almendral S. A. es la sociedad controladora de Entel S.A., compañía líder en tecnología y telecomunicaciones, con operaciones en Chile y Perú.

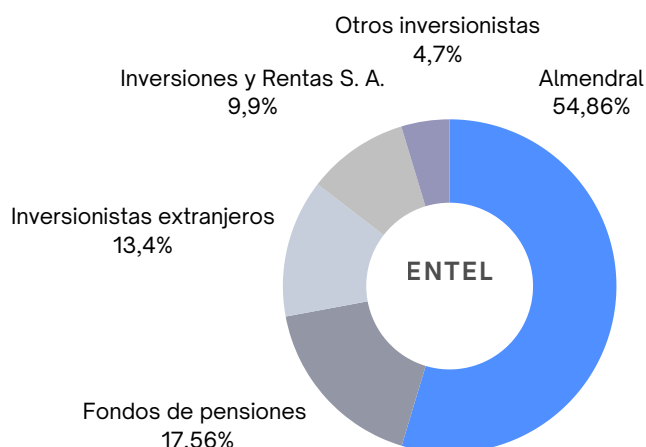
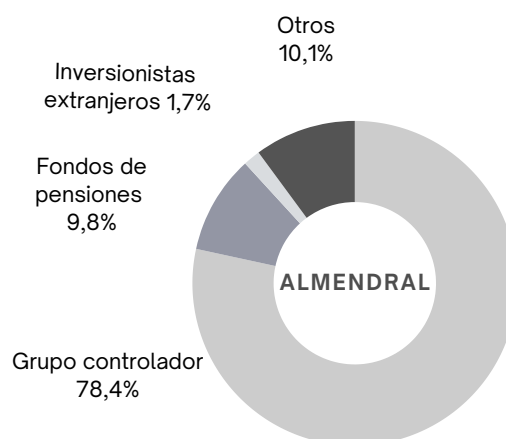
La participación en Entel representa el 99% de los activos de Almendral al cierre de 2024.

Almendral S.A. tiene como objetivo crear valor invirtiendo en empresas que contribuyan de manera relevante al desarrollo del sector económico en el que participan.

Durante sus 37 años de existencia, la sociedad ha sostenido la decisión de ser controladora de las compañías en las que invierte, directamente o mediante alianzas; asimismo, ha mantenido una política financiera conservadora y una filosofía corporativa basada en el trabajo bien hecho, la honestidad y la transparencia.

Estos principios le han permitido entregar dividendos significativos a sus accionistas y aportar al progreso de los países en los que está presente.

1 1 1 1
t pl 1 1 nsu



Política de inversiones

La Administración de la sociedad está facultada para efectuar inversiones consistentes con los planes de expansión aprobados por el Directorio y en proyectos rentables, de acuerdo con criterios técnicos y económicos. Cuando corresponde, según los estatutos y la legislación vigente, las inversiones son aprobadas también por la Junta de Accionistas. Las fuentes de financiamiento son administradas de acuerdo con el plan financiero de largo plazo de la sociedad. Los recursos financieros provienen de fuentes propias, de endeudamiento tradicional con instituciones financieras nacionales o internacionales, instrumentos de oferta pública, ya sea en esta matriz o en sus subsidiarias, dividendos recibidos de sus empresas relacionadas y aportes de capital, según las condiciones estratégicas lo aconsejen.

Personas

Dado que Almendral S.A. es una empresa *holding* que no tiene activos fijos relevantes ni operaciones productivas, comerciales o de servicios a terceros, es administrada por un equipo de tres personas; una mujer y dos hombres, todos chilenos y mayores de 50 años.

Propiedades e instalaciones

La sociedad es propietaria del 54,86% de las acciones de Entel y del 50% de un terreno de 11 hectáreas en Curauma. El detalle de las propiedades e instalaciones de Entel se presenta en su memoria integrada de 2024.

Historia

Almendral ha impulsado sectores claves de las economías de Chile y Perú.

-
- 1981 **Creación de la sociedad**
- La empresa distribuidora Chilectra V Región –sociedad que es origen de Almendral– fue constituida a partir de la división de la Compañía Chilena de Electricidad.
-
- 1987 **Privatización**
- En licitación pública, el Estado culmina el proceso de privatización de Chilectra V Región.
-
- 1988 **Diversificación**
- Diversificación de negocios, con la compra del 19,8% de Laboratorio Chile.
-
- 1992 **Desinversión**
- Venta de Laboratorio Chile en una suma seis veces superior a la de su adquisición.
-
- 1992 **Internacionalización**
- En Argentina, Chilectra V Región compra el 15% de Central Puerto.
-
- 1993 **Ingreso a los sectores de telecomunicaciones y sanitario**
- Adquisición del 15,1% de Entel (participación que eleva a 25,63% hacia 1995) y adjudicación de primera licitación en Chile del sector sanitario creando Aguas Quinta en el Litoral Sur de la V Región
-

1994	<p>Inversión en servicios sanitarios</p> <p>Creación de Aguas Décima en la ciudad de Valdivia, en conjunto con Aguas de Barcelona</p>
1994	<p>Inversión en Perú</p> <p>Compra en Perú de la distribuidora eléctrica Luz del Sur, en la ciudad de Lima.</p>
1996	<p>Control de Entel</p> <p>Toma de control de Entel, a través de un Pacto de Actuación Conjunta con Stet International Netherlands N.V.</p>
1996	<p>Proyectos inmobiliarios</p> <p>Asociación con la Constructora Salfa para desarrollar proyectos inmobiliarios en la V Región.</p>
1999	<p>Salida del sector energético</p> <p>Venta de la participación en las empresas del sector energético en USD 473 millones, generando una utilidad equivalente a US\$ 265 millones.</p>
2000	<p>Término de contrato de Aguas Quinta</p> <p>Se pone término al contrato de gestión con inversión con Esva en el Litoral Sur de la Quinta Región, después de una exitosa gestión que logró en siete años triplicar el valor invertido inicialmente en Aguas Quinta S.A. y que dio solución a un déficit histórico en la calidad de los servicios públicos sanitarios en la zona.</p>
2001	<p>Cambio de razón social</p> <p>La empresa cambió su razón social de Chilquinta S.A. a Almendral S.A.</p>
2001	<p>Venta de participación en Entel</p> <p>En US\$ 827 millones. Almendral vendió el 25,6% de Entel a Stet Internacional Netherlands N.V., generando una utilidad equivalente a US\$ 480 millones.</p>
2005	<p>Adquisición del control de Entel</p> <p>El 24 de enero, seis grupos empresariales accedieron al control de Almendral, a través de un Pacto de Actuación Conjunta. A su vez, el 29 de marzo, Almendral tomó el control de Entel al comprar a Telecom Italia International N.V. el 54,76% de la propiedad en US\$ 934 millones.</p>
2006	<p>Salida del sector servicios sanitarios</p> <p>Almendral y su socio Agbar vendieron, en proceso de licitación, su participación en Aguas Décima S. A. a Marubeni Corporation y Marubeni (Chile) Ltda.</p>

-
- 2013 **Ingreso de Entel a Perú**
Entel ingresa al negocio móvil en Perú con la adquisición de Nextel Perú y bloques de banda 4G, con inversión de US\$ 516 millones.
-
- 2014 **Inicio de operaciones bajo la marca Entel Perú**
La compañía lanza su marca (Entel Perú) y en 2016 se adjudica, en US\$ 290 millones, uno de los tres bloques en la banda de 700 MHz, con un ancho de 30 MHz.
-
- 2016 **Aumentos de capital**
Entel concreta un aumento de capital por \$353.703 millones. A su vez, Almendral realiza un aumento de capital por \$163.893 millones.
-
- 2019 **Venta de torres de telefonía móvil**
Entel vende parte de sus torres de telefonía móvil en Chile y Perú (1.980 y 1.262, respectivamente) en un total equivalente a US\$ 772 millones. A su vez, suscribe contratos de arriendo de largo plazo con el comprador de manera de no afectar la continuidad operativa de los servicios en ambos países.
-
- 2020 **Pruebas de tecnología 5G**
En una alianza público-privada, Entel inicia las pruebas de la tecnología 5G en Chile.
-
- 2021 **Despliegue de tecnología 5G**
Entel se adjudica una licencia en la banda 3,5 GHz e inicia el despliegue de los servicios de 5G en Chile.
-
- 2022 **Venta de data centers en Chile y Perú**
Entel vende cuatro de sus *data centers* (tres en Chile y uno en Perú) a la multinacional norteamericana Equinix y acuerda la venta de los activos de la línea de negocios de fibra óptica del segmento Hogar en Chile a ON*NET Fibra. Al mismo tiempo, suscribe un Contrato Marco para Servicios de Conectividad de Fibra Óptica de largo plazo que le permitirá aumentar en 3,5 veces el total de hogares pasados, alcanzando los 4,3 millones en 2024.
-
- 2023 **Venta de fibra óptica**
En diciembre, Entel concretó la venta de su red de fibra en Chile por un total de UF 10,2 millones. Además, suscribió un Contrato Marco para Servicios de Conectividad de Fibra Óptica a largo plazo, lo que le permitió acceder a una red neutral, amplia y moderna. Esta operación incrementó su cobertura de 1,3 a 4,3 millones de unidades residenciales.

Información sobre subsidiarias

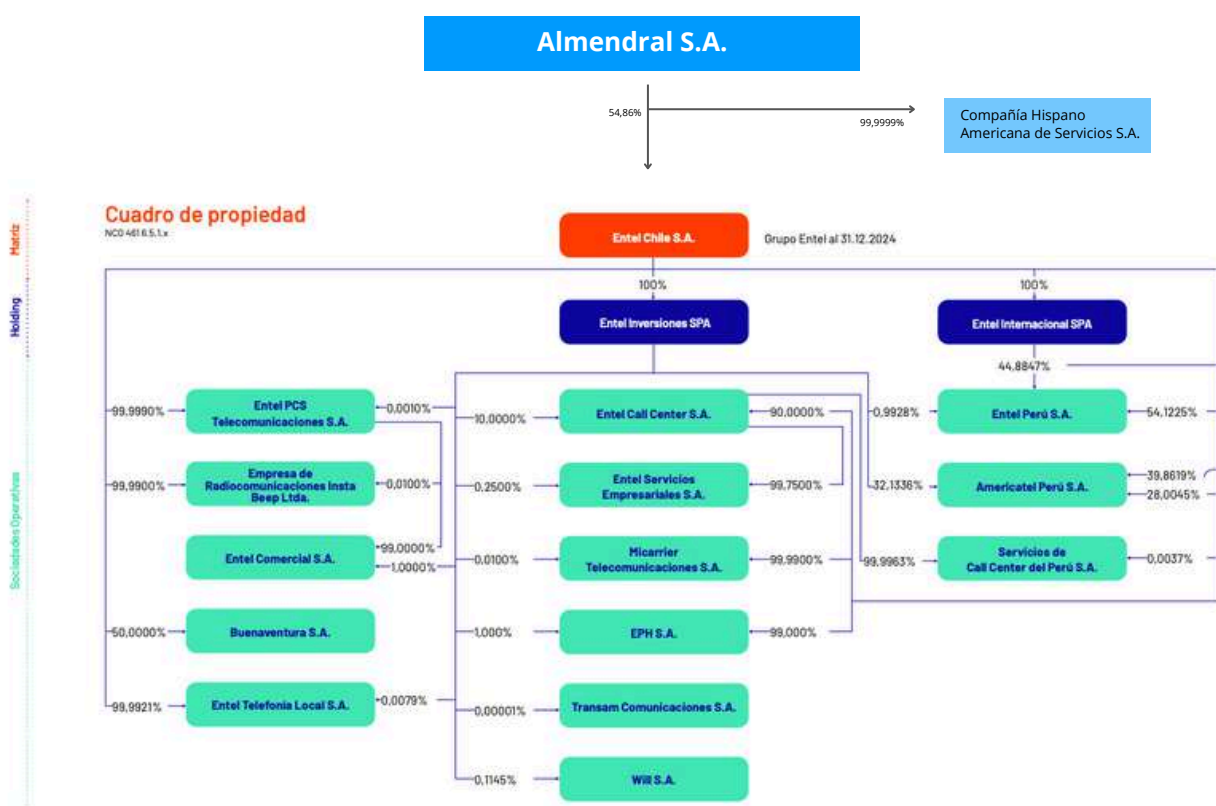
Razón social	Empresa Nacional de Telecomunicaciones S.A. (Entel)
Naturaleza jurídica	Sociedad anónima abierta
Documentos constitutivos	Entel se constituyó como sociedad anónima mediante escritura pública otorgada ante el Notario de Santiago don Jaime García Palazuelos, el 31 de agosto de 1964. Se autorizó la existencia de la sociedad y se aprobaron sus estatutos por Decreto Supremo N.º 5.487 del Ministerio de Hacienda de fecha 30 de diciembre de 1964. El extracto pertinente se inscribió a fojas 381 N.º 191 y el Decreto antes referido a fojas 384 N.º 192 del Registro de Comercio de Santiago, con fecha 18 de enero de 1965, y se publicaron en el Diario Oficial del 20 de enero del mismo año. La sociedad se declaró legalmente instalada mediante Decreto Supremo N.º 1.088 del Ministerio de Hacienda de fecha 4 de abril de 1966. Con posterioridad a esa fecha, los Estatutos Sociales han experimentado diversas modificaciones en materias relacionadas con adecuación a diferentes textos legales.
Objeto social	Estudio, construcción y explotación de un sistema de Telecomunicaciones en el país y en el extranjero, y la prestación de los servicios para diseñar, desarrollar, realizar asesorías y consultorías, operar, implementar y mantener <i>software</i> , sistemas y equipos de procesamientos de datos, comercio electrónico, Internet, como cualquier otro servicio relacionado directa o indirectamente con ellos; todo esto en los términos permitidos por las leyes y de conformidad con los planes que se formulen en concordancia con la política que exista sobre la materia. La sociedad tendrá por finalidad proveer de Telecomunicaciones al mayor número de usuarios, directamente o por intermedio de otras personas o entidades suministradoras.
Actividades básicas	Directamente o a través de sus empresas filiales, Entel provee en Chile servicios de telefonía móvil, internet, servicios de transmisión de datos, larga distancia, telefonía local y <i>call center</i> . Adicionalmente, Entel mantiene actividades en el exterior, desarrolladas por tres sociedades operativas en Perú, orientadas a servicios de red fija y Call Center, y a partir de 2013 se incorpora Nextel Perú con servicios de Telefonía móvil.
Capital suscrito y pagado	\$874.847 millones dividido en 302.017.113 acciones.
Participación directa e indirecta de Almendral S. A.	54,8559%
Porcentaje de la inversión en el activo de Almendral S. A.	99%
Resultado del ejercicio	\$67.672 millones
Directorio	Presidente: Juan Hurtado Vicuña. Vicepresidente: Luis Felipe Gazitúa Achondo. Directores: Andrés Echeverría Salas, Juan José Mac-Auliffe Granello, Enrique Gundermann Wylie, Richard Büchi Buc, Luz Granier Bulnes, Carla Brusoni Silvani y Bernardo Matte Larraín.
Gerente General	Antonio Büchi Buc
Desempeñan cargos en Almendral S. A.	Luis Felipe Gazitúa Achondo es presidente del Directorio de Almendral S.A.
Relación comercial con Almendral S. A.	No existe relación comercial entre Almendral S.A. y la Empresa Nacional de Telecomunicaciones S. A. (Entel).
Actos y contratos	No existen actos o contratos entre Almendral S.A. y Entel que influyan significativamente en las operaciones o en los resultados de ambas empresas.

Información sobre subsidiarias

Razón social	Compañía Hispano Americana de Servicios S.A.
Naturaleza jurídica	Sociedad anónima cerrada
Documentos constitutivos	Constituida por Escritura Pública con fecha 4 de noviembre de 1994, cuyo extracto fue publicado en el Diario Oficial el 22 de noviembre de 1994. Se inscribió en el Registro de Comercio del Conservador de Bienes Raíces de Santiago del año 1994. A esta constitución concurren Almendral S.A. y Agbar Chile S.A. En la actualidad, Almendral S. A. controla el 100 % de la propiedad de la sociedad.
Objeto social	Compañía Hispano Americana de Servicios S.A. tiene por objeto crear, formar directamente y/o participar en sociedades que se dediquen a la construcción, establecimiento y explotación de concesiones de servicios públicos, preferentemente del sector sanitario.
Actividades básicas	La sociedad no tiene proyectos por desarrollar.
Capital suscrito y pagado	\$6,7 millones, dividido en 48.000 acciones.
Participación directa e indirecta de Almendral S. A.	99,9979%
Porcentaje de la inversión en el activo de Almendral S. A.	0,00001%
Resultado del ejercicio	\$(32,9) millones
Directorio	Presidente: Luis Felipe Gazitúa Achondo. Vicepresidente: Cristián Arnolds Reyes, Directores: Marcos Buchi Buc, Felipe Joannon Vergara, José Ignacio Hurtado Vicuña y Álvaro Correa Rodríguez.
Gerente general	Álvaro Correa Rodríguez
Desempeñan cargos en Almendral S. A.	Luis Felipe Gazitúa Achondo es presidente del Directorio de Almendral S.A.; Cristián Arnolds Reyes es vicepresidente de Almendral S. A., Marcos Buchi Buc es director de Almendral S.A., Felipe Joannon Vergara es director de Almendral S. A.; José Ignacio Hurtado Vicuña es director de Almendral S. A. y Álvaro Correa Rodríguez es gerente general de Almendral S.A.
Relación comercial con Almendral S. A.	No existen relaciones comerciales entre ambas sociedades.
Actos y contratos	No existen actos o contratos entre Almendral S. A. y Compañía Hispano Americana de Servicios S.A. que influyan significativamente en las operaciones o en los resultados de ambas empresas.

Estructura societaria

Almendral y Entel al 31 de diciembre de 2024



Gobierno corporativo

25 **Marco de gobernanza**

28 **Directorio**

33 **Comité de Directores**

34 **Ejecutivos principales**

Marco de gobernanza

El gobierno corporativo de Almendral S.A. es liderado por su Directorio. Lo conforman siete miembros elegidos por la Junta de Accionistas de la sociedad.

Objetivos del sistema de gobierno corporativo de Almendral

- Protección de los derechos de los accionistas, asegurando el tratamiento equitativo de todos ellos.
- Divulgación oportuna y precisa de cualquier información relevante acerca de la compañía.
- Responsabilidad del Directorio en la aprobación de las directrices estratégicas, de control de la gestión ejecutiva y de relación con sus grupos de interés (accionistas, trabajadores, clientes, proveedores y comunidad).
- Búsqueda de oportunidades de mejorar la calidad de vida de los clientes de las empresas del *holding*.



Prácticas de gobierno

El compendio de Prácticas de Gobierno Corporativo de Almendral, aborda las siguientes materias:

- Procedimiento para la inducción de un nuevo director
- Política de contratación de especialistas
- Política de reuniones con auditores
- Mecanismo para mantener documentada la información de la sociedad para los directores
- Código de Conducta y Ética
- Procedimiento para exponer el perfil de los candidatos a director
- Procedimiento de sucesión de los ejecutivos principales
- Procedimiento de denuncia de irregularidades
- Procedimiento de capacitación permanente del Directorio
- Gestión y control de riesgos
- Procedimiento de mejoramiento continuo
- Manual de manejo de Información de Interés para el mercado

Este documento es entregado a cada nuevo director en el momento en que asume su cargo.

Valores corporativos

- Honestidad
- Veracidad
- Austeridad
- Trabajo bien hecho
- Equidad frente a todos los accionistas
- Transparencia en la información que se entrega
- Compromiso con el desarrollo de los países donde participa
- Correcta actuación con proveedores, contratistas y asesores
- Respeto de la libre competencia
- Respeto de los Derechos Humanos en las empresas del grupo

Ética

En el Código de Conducta y Ética de Almendral es aplicable a directores, ejecutivos y colaboradores de la sociedad. Incluye la obligación de “mantener condiciones seguras de trabajo, no discriminación laboral y el respeto del resto del personal que labora o interactúa con la empresa”.

Cumplimiento

Durante 2024, Almendral no recibió multas o sanciones relacionadas con clientes, trabajadores, libre competencia u otros aspectos normativos o legales.

Gestión de riesgos

El Directorio se reúne, en sesiones ordinarias, al menos una vez al mes con el gerente general para analizar, entre otras materias, los posibles riesgos que pueda enfrentar la sociedad desde el punto de vista financiero, regulatorio o de flujo de caja, junto con los factores de riesgo de los negocios de su filial Entel.

Dadas las características de la sociedad, no existen unidades de gestión de riesgo, auditoría interna, responsabilidad social o equivalente. Estos aspectos son asumidos por el gerente general y canalizados de acuerdo con el marco legal hacia las filiales operativas, dado que estas son sociedades que cuentan con su propio directorio y administración independiente de la matriz.

Relación con los grupos de interés

El gerente general es el encargado de las relaciones con inversionistas y demás grupos de interés. Él atiende los requerimientos del mercado financiero y difunde la información de la compañía, de acuerdo con la normativa vigente.

El Manual de manejo de la información de interés para el mercado de Almendral define los criterios que deben aplicar los directores, ejecutivos y empleados de Almendral en el tratamiento de la información relativa a la sociedad que llegue a su conocimiento, a fin de que esta sea protegida en forma eficaz o comunicada de manera oportuna, según corresponda. Este manual se encuentra publicado en la sección Inversionistas del sitio web www.almendral.cl

Todos los accionistas pueden dar a conocer sus puntos de vista sobre la marcha de la empresa en las juntas ordinarias y extraordinarias citadas legalmente. Adicionalmente, disponen de la información de la sociedad exigida por la normativa vigente, a través de sus publicaciones (memoria anual, comunicados a la Comisión para el Mercado Financiero y las bolsas de valores) y de su sitio web.

Comentarios de accionistas

La empresa no recibió comentarios respecto de la marcha de los negocios realizados entre el 1 de enero y el 31 de diciembre de 2024 por parte de los accionistas o del Comité de Directores.

Gobierno corporativo de Entel

Almendral S.A. es una empresa *holding* que no tiene activos fijos relevantes ni operaciones productivas, comerciales o de servicios a terceros. Su principal activo es su participación en Entel S.A. (representa más del 99% de sus activos). Entel tiene una persona jurídica distinta, una administración independiente, y opera bajo el liderazgo de su propio directorio, integrado por 9 miembros (7 de ellos, elegidos por Almendral en la Junta Ordinaria de Accionistas). Todos los aspectos de su gobierno corporativo son abordados por los directores en el interés de todos sus accionistas y partes relacionadas.

Los detalles del funcionamiento del gobierno corporativo son presentados en los capítulos 1 y 4 de la memoria integrada 2024 de Entel.

Directorio



Luis Felipe Gazitúa Achondo Presidente

Ingeniero comercial de la Universidad de Chile

En 2024 ejerció también los cargos de presidente de Empresas CMPC S.A. y Softys S.A., vicepresidente de Entel y director de Entel PCS Telecomunicaciones S.A., Entel Perú S.A., Minera Valparaíso S.A., Pasur y Compañía de Leasing Tattersall S.A.



Cristián Arnolds Reyes Vicepresidente

Ingeniero industrial con mención en Química de la Pontificia Universidad Católica de Chile y MBA de The Wharton School, de la Universidad de Pennsylvania

También es director de Pucobre, Banco Consorcio, Consorcio Seguros, Consorcio Financiero y Santana S.A.



Felipe Joannon Vergara Director

Ingeniero comercial de la Pontificia Universidad Católica de Chile y MBA de The Wharton School de la Universidad de Pennsylvania

También es director de Forestal O'Higgins (holding del Grupo Matte), EBCO S.A., Vivo S.A. y Wenco, entre otras empresas, y profesor de la Facultad de Economía y Administración de la Pontificia Universidad Católica de Chile.



José Ignacio Hurtado Vicuña

Director

Ingeniero comercial de la Pontificia Universidad Católica de Chile

Es además presidente de Invernova S.A. y director de Fiordo Austral S.A., Salmones Austral S.A., y de P&S S.A.



Gastón Cruzat Larraín

Director independiente

Ingeniero comercial de la Universidad de Chile

Integra además los directorios de Pesquera Yadrán S.A., Exportadora Santa Elena S.A., Vinificadora Aconcagua S. A. (Argentina), Seminario SAB Agente de Bolsa (Perú) y Patagonia Seafarms Corp (EE. UU.).



Sergio Guzmán Lagos

Director independiente

Economista de la Pontificia Universidad Católica de Chile.

Es también director independiente de acb S.A.



Marcos Büchi Buc

Director

Ingeniero civil mención estructuras de la Universidad de Chile.

Es además presidente de Cemento Polpaico S. A., miembro de la Junta de la Universidad Santo Tomás y también de los Consejos del Instituto profesional y formación técnica de esta, director de Endeavor y director de Sigdo Koppers S.A.

Composición del Directorio

De acuerdo con los estatutos sociales, en la Junta de Accionistas realizada el 26 de abril de 2024 fue renovado completamente el Directorio.

En Almendral no existen directores suplentes.

Diversidad del Directorio

Género

Hombres: 7

Nacionalidad

Chilenos: 7

Rangos de edad

Entre 51 y 60 años 1

Entre 61 y 70 años 5

Más de 70 años 1

Antigüedad en el Directorio

Entre 1 y 6 años 3

Entre 7 y 12 años 1

Más de 12 años 3

Conocimientos de los directores

Experiencia de los directores

(Número de directores)

Sociedades anónimas abiertas 7

Administración y finanzas 7

Gestión de riesgos 6

Seguridad de la información 3

Sostenibilidad 5

Telecomunicaciones y tecnología 3

Estrategia de negocios 7

Fusiones y adquisiciones 6

Funcionamiento

De acuerdo con los estatutos de la sociedad, el Directorio se reúne como mínimo una vez al mes. Adicionalmente, se ha establecido que el Directorio tenga la disponibilidad de reunirse en cada oportunidad que los intereses sociales así lo requieran.

Sesiones de directorio

2024

16

(2023: 16)

Asistencia promedio

2024

93%

(2023: 91%)

El Directorio se reúne, en sesiones ordinarias, al menos una vez al mes con el gerente general para analizar, entre otras materias, los posibles riesgos que pueda enfrentar la sociedad desde el punto de vista financiero, regulatorio o de flujo de caja, junto con los factores de riesgo de los negocios de su filial Entel.

Capacitación

La capacitación de los directores es continua y se desarrolla a través de un programa anual que tiene como objetivo mantener a cada uno de ellos actualizados e informados sobre los aspectos más relevantes relacionados con su rol como directores, así como también sobre las mejores prácticas de gobierno corporativo adoptadas por otras entidades. Esta capacitación se lleva a cabo con el respaldo de abogados asesores externos, quienes participan al menos en una sesión del directorio durante el año. Además, este procedimiento incluye la revisión y discusión con abogados especialistas de los fallos, sanciones o pronunciamientos más relevantes ocurridos a nivel local e internacional durante el último año, en relación con los deberes de cuidado, reserva, lealtad, diligencia e información.

Información

Como práctica general, la citación y los antecedentes necesarios para cada sesión ordinaria de directorio son remitidos a los miembros con al menos tres días de anticipación. En el caso de las sesiones extraordinarias estos plazos se ajustan a la premura con la que deban realizarse.

Remuneraciones

Los integrantes del Directorio reciben una remuneración sometida a consideración de los accionistas. En la Junta General Ordinaria anual realizada el 26 de abril de 2024 se aprobó la remuneración para el Directorio propuesta para el año 2024, de 40 UTM mensuales para cada director, correspondiendo al vicepresidente un 50% más de dicha suma y al presidente el doble del monto señalado. Se acordó también la fijación de un presupuesto de 300 UTM para el Comité de Directores al que se refiere el artículo 50 bis de la Ley N.º 18.046 de Sociedades Anónimas, y se estableció como remuneración mensual de los directores que lo conformen la cantidad de 14 UTM, las cuales serán pagadas en forma adicional a sus honorarios fijados como director.

Director	Dietas		Comité de Directores	
	2024	2023	2024	2023
Luis Felipe Gazitúa Achondo (1) (4)	60.523	56.076	0	0
Gonzalo Ibañez Langlois (1) (3)	13.597	42.057	3.108	9.079
Gastón Cruzat Larraín (2)	30.261	26.480	10.527	9.079
Marcos Buchi Buc (1)	21.197	0	0	0
José Ignacio Hurtado Vicuña (1)	30.261	28.038	0	0
Roberto Izquierdo Menéndez (1)	9.064	28.038	0	0
Cristián Arnolds Reyes (1) (3)	40.860	28.038	10.527	9.079
Felipe Joannon Vergara (1)	30.261	28.038	0	0
Sergio Guzmán Lagos (2), (3)	21.197	0	7.419	0
Total (M\$)	257.223	236.765	31.580	27.237

(1) Directores nombrados por los miembros del controlador

(2) Director independiente

(3) Miembros del Comité de Directores

(4) Director de ENTEL, por lo que recibió en dicha sociedad una remuneración total de M\$ 108.537 y M\$ 104.096 en los años 2024 y 2023, respectivamente.

Comité de Directores

Integrantes

Constituido de acuerdo con los requisitos del Artículo 50 bis de la Ley de Sociedades Anónimas.

Gastón Cruzat Larraín

Director independiente
Presidente del Comité

Sergio Guzmán Lagos

(desde mayo 2024)
Director Independiente

Cristián Arnolds Reyes

Director
Gonzalo Ibáñez Langlois
(hasta abril 2024)
Director

Actividades

Durante el 2024 el Comité de Directores realizó tres sesiones. En esas instancias:

- examinó los informes de los auditores externos, el balance y estados financieros al 31 de diciembre de 2023 y 30 de junio de 2024 y se pronunció favorablemente respecto de estos;
- examinó operaciones entre empresas relacionadas,
- examinó remuneraciones de ejecutivos principales; y
- analizó las propuestas recibidas y acordó sugerir al Directorio los auditores externos y las clasificadoras de riesgo a proponer en la Junta Ordinaria de Accionistas del año 2024.

El Comité de Directores no incurrió en gastos por asesorías u otro tipo, salvo los de sus remuneraciones informadas en el ítem respectivo.

Ejecutivos principales

Gerente General

Álvaro Correa Rodríguez

Asumió este cargo en octubre de 1999

Ingeniero civil industrial, Pontificia Universidad Católica de Chile.

PADE ESE, Universidad de los Andes

RUT 8.480.556-4

Contador General

José Mellado Mellado

Contador General desde enero de 2018

Contador General

RUT 8.326.951-0

Plan de sucesión

El Directorio cuenta con un procedimiento de reemplazo del gerente general y/o sus ejecutivos principales, con el objetivo de facilitar el adecuado funcionamiento de la empresa ante un reemplazo o pérdida de alguno de ellos.

El Directorio tiene como política contar con un segundo ejecutivo capacitado para reemplazar interinamente a sus ejecutivos principales en caso que sea requerido en forma inesperada. A su vez, el presidente de la compañía es informado por el gerente general periódicamente de los principales asuntos de la empresa, tareas, negocios, posibles riesgos, como los caminos que se están siguiendo.

En caso de ausencia indefinida e inesperada del gerente general, éste será reemplazado transitoriamente por el contador general (su subrogante) hasta que el Directorio defina a su reemplazante.

Remuneraciones

En el año 2024 las remuneraciones brutastotales percibidas por los gerentes y ejecutivos principales ascendieron a M\$422.587 (2023: M\$394.517). Durante el año no se pagaron indemnizaciones por años de servicio a gerentes y ejecutivos principales. No existen políticas o planes de incentivo ni de remuneración de directores o ejecutivos con acciones de la sociedad.

Propiedad

Desde el 24 de enero de 2005, seis grupos empresariales controlan Almendral S.A., a través de un Pacto de Actuación Conjunta que les permite reunir el 78,42% del capital social.

Se deja expresa constancia que el pacto de control y actuación conjunta antes indicado contempla limitaciones a la libre disposición de las acciones.

Personas naturales que forman parte del Grupo Controlador

Grupo Matte

De acuerdo a lo definido en el Título XV de la Ley 18045, se detallan a continuación las sociedades titulares de acciones que representan el 78,42% del capital con derecho a voto, al 31 de diciembre de 2024.

Grupo Matte

El control de las sociedades del Grupo Matte es ejercido en virtud de un pacto de control y actuación conjunta formalizado respecto de Forestal O'Higgins S.A. y otras sociedades. Se deja expresa constancia que el pacto de control y actuación conjunta antes indicado contempla limitaciones a la libre disposición de las acciones. Detrás del controlador figuran los siguientes integrantes de las familias Larraín Matte, Matte Capdevila y Matte Izquierdo, en la forma y proporciones que se señalan a continuación:

Patricia Matte Larraín, RUT 4.333.299-6 (6,49%) y sus hijos María Patricia Larraín Matte, RUT 9.000.338-0 (2,56%); María Magdalena Larraín Matte, RUT 6.376.977-0 (2,56%); Jorge Bernardo Larraín Matte, RUT 7.025.583-9 (2,56%), y Jorge Gabriel Larraín Matte, RUT 10.031.620-K (2,56%).

Eliodoro Matte Larraín, RUT 4.336.502-2 (7,22%) y sus hijos Eliodoro Matte Capdevila, RUT 13.921.597-4 (3,26%); Jorge Matte Capdevila, RUT 14.169.037-K (3,26%), y María del Pilar Matte Capdevila, RUT 15.959.356-8 (3,26%).

Bernardo Matte Larraín, RUT 6.598.728-7 (4,26%) y sus hijos Bernardo Matte Izquierdo, RUT 15.637.711-2 (4,61%); Sofía Matte Izquierdo, RUT 16.095.796-4 (4,61%), y Francisco Matte Izquierdo, RUT 16.612.252-K (4,61%).

Las personas naturales identificadas precedentemente pertenecen por parentesco a un mismo grupo empresarial.

**Grupo
Fernández León**

a) Inversiones Los Almendros Ltda., cuyos controladores finales son Eduardo Fernández León, RUT 3.931.817-2, Valerie Mac Auliffe Granello, RUT 4.222.315-8, Eduardo Fernández Mac Auliffe, RUT 7.010.379-6, Tomás Fernández Mac Auliffe, RUT 7.010.380-K, y María José Cruzat Ochagavía, RUT 9.907.684-6, con un 4,356%, 3,061%, 46,275%, 46,203% y 0,01% de participación directa e indirecta del capital social, respectivamente.

b) Inversiones Teval S.A., cuyos controladores finales son:

a. Grupo Fernández León, conformado por Eduardo Fernández León, RUT 3.931.817-2, Valerie Mac Auliffe Granello, RUT 4.222.315-8, Eduardo Fernández Mac Auliffe, RUT 7.010.379-6, Tomás Fernández Mac Auliffe, RUT 7.010.380-K, y María José Cruzat Ochagavía, RUT 9.907.684-6, con 4,510%, 3,614%, 20,934%, 20,677% y 0,036% de participación indirecta del capital social, respectivamente.

b. Grupo Garcés Silva, conformado por José Antonio Garcés Silva, RUT 3.984.154-1, María Teresa Silva, RUT 3.717.514-5, María Paz Garcés Silva, RUT 7.032.689-2, María Teresa Garcés Silva, RUT 7.032.690-6, José Antonio Garcés Silva, RUT 8.745.864-4, Matías Alberto Garcés Silva, RUT 10.825.983-3 y Andrés Sergio Garcés Silva, RUT 10.828.517-6, con 3,505%, 0,67%, 9,165%, 9,165%, 9,165%, 9,165% y 9,165%, de participación indirecta del capital social, respectivamente.

c) Inversiones CR Ltda., cuyos controladores finales son Eduardo Fernández León, RUT 3.931.817-2, Valerie Mac Auliffe Granello, RUT 4.222.315-8, Eduardo Fernández Mac Auliffe, RUT 7.010.379-6, Tomás Fernández Mac Auliffe, RUT 7.010.380-K, con un 52,78%, 35,10%, 6,06% y 6,06% de participación directa del capital social, respectivamente. Eduardo Fernández León, Rut. 3.931.817-2 con fecha 29 de diciembre del 2020 adquirió directamente la suma de 18.100.000 acciones correspondiente al 0.1% del capital social.

**Grupo
Hurtado Vicuña**

José Ignacio Hurtado Vicuña, RUT 4.556.173-9, María Mercedes Hurtado Vicuña, RUT 4.332.503-5, María Victoria Hurtado Vicuña, RUT 4.332.502-7, Juan José Hurtado Vicuña, RUT 5.715.251-6, José Nicolás Hurtado Vicuña, RUT 4.773.781-8, y Pedro José Hurtado Vicuña, RUT 6.375.828-0, controlan directa e indirectamente, en porcentajes iguales, las sociedades a través de las cuales el Grupo Hurtado actúa como Miembro del Controlador de Almendral S.A. (Inversiones Huilidad SpA, Inversiones Lota Green SpA).

Grupo Consorcio

a) Consorcio Financiero S.A., cuyos controladores finales son:

a. P&S S.A., con una participación del 43,95% de su capital social. A su vez, P&S S.A. es controlada, en porcentajes iguales, y con una participación directa e indirecta conjunta del 82,07% del capital social, por José Ignacio Hurtado Vicuña (RUT 4.556.173-9), María Mercedes Hurtado Vicuña (RUT 4.332.503-5), María Victoria Hurtado Vicuña (RUT 4.332.502-7), Juan José Hurtado Vicuña (RUT 5.715.251-6), José Nicolás Hurtado Vicuña (RUT 4.773.781-8) y Pedro José Hurtado Vicuña (RUT 6.375.828-0).

b. Banvida S.A., con una participación del 43,95% de su capital social. A su vez, Inversiones Teval S.A. es controlador de Banvida S.A. con una participación del 80,93% de su capital social.

Grupo Consorcio
(continuación)

b) Compañía de Seguros de Vida Consorcio Nacional de Seguros S.A., cuyos controladores finales son los mismos de Consorcio Financiero S.A., sociedad a través de la cual mantienen un 99,93% del capital social de la primera.

CN Life Compañía de Seguros de Vida S.A., cuyos controladores finales son los mismos de Consorcio Financiero S.A., sociedad a través de la cual mantienen una participación directa e indirecta del 100% del capital social de la primera.

Grupo Izquierdo Menéndez

a) Inversiones Rapel SpA, cuyos controladores finales son Vicente Izquierdo Menéndez, RUT 5.741.891-5, y María Virginia Taboada Bittner, RUT 6.834.545-6, con un 93,02% y 6,98% de participación directa del capital social, respectivamente.

b) Andrómeda Inversiones Ltda., cuyo controlador final es, María Teresa Valdés Covarrubias, RUT 4.431.346-4 con un 4,60%, Roberto Izquierdo Valdés, RUT 9.099.538-3 con un 15,90%, Francisco Rodrigo Izquierdo Valdés, RUT 9.099.540-5 con un 15,90, Luis Eduardo Izquierdo Valdés, RUT 9.099.537- 5 con un 15,90%, José Manuel Izquierdo Valdés, RUT 9.968.191-8 con un 15,90%, María Teresa Izquierdo Valdés, RUT 9.099.215-5 con un 15,90%, María Josefina Izquierdo Valdes, 9.099.218-K con un 15,90%.

c) Santa Rosario de Inversiones Ltda., cuyos controladores finales son Rosario Izquierdo Menéndez, RUT 5.548.438-4, y Santiago Izquierdo Menéndez, RUT 5.742.959-3, con un 99,79% y 0,21% de participación directa del capital social, respectivamente.

d) Inversiones El Manzano Ltda., cuyos controladores finales son Diego Izquierdo Menéndez, RUT 3.932.428-8 con un 95,48% del capital social, María Isabel Reyes, RUT 5.748.650-3, con un 3,58% del capital social, Diego José Izquierdo Reyes, C.I. 17.402.993-8, con un 0,23 % del capital social, Pablo José Izquierdo Reyes, C.I. 17.402.994-6, con un 0,23% del capital social, María Isabel Izquierdo Reyes C.I.18.018.196-2 con un 0,23% del capital social y María Alejandra Izquierdo Reyes C.I. 18.636.111-3 con un 0,23% del capital social.

e) Inversiones Marchigue Spa, cuyos controladores finales son Fernando Izquierdo Menéndez, RUT 3.567.488-8 con un 29,46%%, Ida Ester Etchebarne Jaime, RUT 5.418.932-K con un 7,14%, Juan Agustín Izquierdo Etchebarne, RUT 9.156.812-8 con un 12,68%%, Fernando José Izquierdo Etchebarne, RUT 9.156.827-6 con un 12,68%%, Cristián Tomás Izquierdo Etchebarne, RUT 15.642.698-9 con un 12,68%%, Francisco Izquierdo Etchebarne, RUT 12.027.838-k con un 12,68%%, María de los Ángeles Izquierdo Etchebarne, RUT 12.027.835-5, con un 12,68%%, del capital social.

f) Andacollo de Inversiones Ltda., cuyos controladores finales son Gonzalo Izquierdo Menéndez, RUT 3.567.484-5 y Luz María Irrarázaval Videla, RUT 5.310.548-3, con un 99,99% y 0,01% de participación directa del capital social, respectivamente.

g) Inversiones Los Ciervos Ltda., cuyo controlador final es Diego Izquierdo Menéndez, RUT 3.932.428-8 con un 99% y doña María Isabel Reyes, RUT 5.748.650-3 con un 1% del capital social.

h) Los Boldos S.A., cuyos controladores finales son Rosario Izquierdo Menéndez, RUT 5.548.438-4, y Santiago Izquierdo Menéndez, RUT 5.742.959- 3, con un 99,77% y 0,23% de participación directa e indirecta del capital social, respectivamente.

**Grupo
Izquierdo Menéndez**

(continuación)

i) Inversiones Magallanes SpA, sociedad que absorbió a Inmobiliaria e Inversiones Santa Sofía Ltda., durante el año 2024. Actualmente, sus controladores finales son Matías Izquierdo Menéndez, RUT 3.674.298-4 con un 17,83%; María de la Luz González del Valle, RUT 4.469.967-2 con un 0,04%; Jimena Izquierdo González, RUT 10.184.748-9 con un 6,32%; María Cecilia Izquierdo González, RUT 10.184.749-7 con un 6,32%; Felipe Izquierdo González, RUT 10.367.412-3, con un 6,32%; Sofía Izquierdo González, RUT 7.054.293-5 con un 6,32%; Matías Izquierdo González, RUT 7.636.577-6 con un 6,32%; Paula Izquierdo González, RUT 7.054.289-7 con un 6,32%; Nicolás Izquierdo González, RUT 10.367.413-1 con un 6,32%; Pedro Izquierdo González, RUT 10.364.156-K con un 6,32%; Lucía Izquierdo González, RUT 13.436.321-5 con un 6,32%; Francisca Izquierdo González, RUT 7.054.292-7 con un 6,32%; Julio Izquierdo González, RUT 13.881.971-K con un 6,32%; Rosario Izquierdo González, RUT 18.465.113-0 con un 6,32%; María del Pilar Izquierdo González, RUT 13.233.182-0 con un 6,32%, de participación directa del capital social, respectivamente.

j) Sociedad Colectiva Civil Inversiones Los Nogales, Santiago Izquierdo Menéndez, RUT 5.742.959-3, con un 24,4856%, Bárbara Larraín Riesco, RUT 6.448.657-8, con un 3,2948%; Santiago Izquierdo Larraín, RUT 16.365.276-5, con un 12,0366%; Martín Izquierdo Larraín, RUT 16.611.594-9, con un 12,0366%; Benjamín Izquierdo Larraín, RUT 17.406.081-9, con un 12,0366%; Bárbara Izquierdo Larraín, RUT 18.020.351-6, con un 12,0366%; Gracia Izquierdo Larraín, RUT 18.641.299-0, con un 12,0366%; Lucas Izquierdo Larraín, RUT 19.893.205-1, con un 12,0366% de participación directa del capital social, respectivamente.

k) Monasterio Asunción Santa María Virgen de las Monjas, entidad sin fines de lucro que absorbió a Andaluza Sociedad de Inversiones Limitada de propiedad de la Hermana Alejandra Izquierdo Menéndez quien pertenece a dicha congregación.

l) Fundación de Beneficencia Santa Leticia., cuyo controlador final es Gracia Izquierdo Menéndez, RUT: 5.742.317-K, Directora de la Fundación.

m) Santo Domingo de Inversiones S.A., cuyos controladores finales son Rosario Izquierdo Menéndez, RUT 5.548.438-4, y Santiago Izquierdo Menéndez, RUT 5.742.959-3, con un 99,79% y 0,21% de participación directa del capital social, respectivamente. Esta sociedad fue absorbida por Santa Rosario de Inversiones Ltda.

n) Cerro Colorado de Inversiones Ltda., cuyos controladores finales son Luz María Irrarrázaval Videla, 5.310.548-3 con un 0.50%; Gonzalo Izquierdo Menéndez, RUT 3.567.484-5 con un 14.31%; José Juan Izquierdo Irrarrázaval, RUT 17.402.003-5 con un 16.18%; Florencia de Jesús Ruiz-Tagle Jara, RUT 18.394.625-0 con un 0.85%; Alejandro José Izquierdo Irrarrázaval, RUT 16.015.556-6 con un 13.63%; Valentina Droppelmann Andueza, RUT 16.365.774-0 con un 0.85%; Elisa Izquierdo Droppelmann, RUT 24.611.971-6 con un 0.85%; Olivia Izquierdo Droppelmann, RUT 25.120.480-2 con un 0.85%; Juan Izquierdo Droppelmann, RUT 26.509.180-6 con un 0.85%; Alfonso Hernán Izquierdo Irrarrázaval, RUT 15.367.349-7 con un 13.63%; María Josefina Ortega Ortiz, RUT 16.208.866-1 con un 0.85%; Alfonso José Izquierdo Ortega, RUT 24.397.953-6 con un 0.85%; León José Izquierdo Ortega, RUT 25.106.207-2 con un 0.85%; María Josefina Izquierdo Ortega, RUT 25.951.937-3 con un 0.85%; Gonzalo José Izquierdo Irrarrázaval, RUT 8.717.813-7 con un 17.03%; Luz María Izquierdo Irrarrázaval, RUT 9.609.989-4 con un 17.03% de participación directa del capital social, respectivamente.

**Grupo
Izquierdo
Menéndez**

(continuación)

o) Inmobiliaria Estoril S.A. cuyos controladores finales son: Matías Izquierdo Menéndez, RUT 3.674.298-4 con un 22,71%, Gonzalo Izquierdo Menéndez, RUT 3.567.484-5 con un 10,60%, Rosario Izquierdo Menéndez, RUT 5.548.438-4 con un 42,48% y Carmen Izquierdo Menéndez RUT 5.548.409-0 con un 18,87% del capital social.

p) Inmobiliaria Santoña Ltda., cuyos controladores finales son Vicente Izquierdo Menéndez, RUT 5.741.891-5, y María Virginia Taboada Bittner, RUT 6.834.545-6, con un 93,02% y 6,98% de participación directa del capital social, respectivamente.

Grupo Gianoli

a) Inversiones Green Ltda., cuyo controlador final indirecto es la Fondation G&D (Ginebra, Suiza) con un 90% del capital social.

b) Allegra SpA y Solariat Chile SpA, cuyo controlador final es Cirilo Gianoli Quesada, RUT 48.014.709-k, con una participación indirecta del 100% en el capital social.

c) Floridest Chile SpA, cuyo controlador final es Alberto Gianoli Quesada, RUT 48.033.713-1, con una participación indirecta del 100% en el capital social.

d) Pifemarno SpA y Bluedar Chile SpA, cuya controladora final es Claudia Gianoli Quesada, RUT 48.160.755-8, con una participación indirecta del 100% en el capital social.

Cambios de propiedad

Accionistas de Almendral S.A.

Con fecha 30 de septiembre de 2024, Inversiones Magallanes S.A., RUT 94.565.000-1, pasó a ser propietaria de 4.110.485 acciones de Almendral S.A. con motivo de la fusión con Inmobiliaria Santa Sofía Ltda, RUT 79.966.130-6.

Con fecha 26 de diciembre de 2024, Santa Rosario de Inversiones Ltda., RUT 78.136.230-1, pasó a ser propietaria de 45.226.047 acciones de Almendral S.A. con motivo de la adquisición a Inversiones la Estancia Ltda., RUT 77.740.800-3.

Participación de Almendral S.A. en Entel

Como se informó en la Memoria Anual de 2023 de Almendral, con motivo de las disoluciones de las subsidiarias de la sociedad que se produjeron dicho año, Almendral S.A. es titular en forma directa de un total de 165.674.102 acciones de Entel, equivalentes a un 54,86% de su capital social, desde el 1 de junio de 2023.

Por lo tanto, el control que hasta antes de las disoluciones informadas era ejercido a través de Inversiones Altel Limitada, actualmente lo es en forma directa por Almendral S.A.

Participaciones accionarias del grupo controlador

31 de diciembre de 2024

RUT	Accionista Grupo Controlador de Almendral S.A.	Acciones	(%)
96.878.530-3	Inversiones Nilo S.A.	1.265.122.557	7,02%
96.895.660-4	Inversiones El Rauli S.A.	946.366.424	5,25%
96.969.110-8	Forestal Cañada S.A.	774.109.283	4,30%
79.770.520-9	Forestal y Pesquera Copahue S.A.	606.020.425	3,36%
96.800.810-2	Inmobiliaria Canigue S. A.	388.766.998	2,16%
90.412.000-6	Minera Valparaíso S.A.	384.296.690	2,13%
96.791.310-3	Inmobiliaria Teatinos S. A.	288.164.056	1,60%
95.980.000-6	Forestal O'Higgins S. A.	505.349.730	2,80%
81.358.600-2	Cominco S.A.	206.601.992	1,15%
96.878.540-0	Inversiones Orinoco S. A.	192.109.370	1,07%
81.280.300-K	Viecal S.A.	126.871.904	0,70%
79.621.850-9	Forestal Cominco S.A.	104.994.454	0,58%
77.320.330-K	Inversiones Coillanca Limitada	67.401.166	0,37%
4.333.299-6	Patricia Matte Larrain	6.462.746	0,04%
6.598.728-7	Bernardo Matte Larraín (*)	4.974.342	0,03%
4.436.502-2	Eliodoro Matte Larraín (*)	4.920.302	0,03%
	Grupo Matte (16)	5.872.532.439	32,59%

(*) Con acciones en custodia en corredores

31 de diciembre de 2024

(Continuación)

RUT	Accionista Grupo Controlador de Almendral S.A.	Acciones	(%)
77.302.620-3	Inversiones Teval S.A.	1.738.677.957	9,65%
77.677.870-2	Inversiones Los Almendros Limitada	421.239.288	2,34%
3.931.817-2	Eduardo Fernández León	18.100.000	0,10%
76.086.315-8	Inversiones C R Limitada	8.912.851	0,05%
	Grupo Fernández León (4)	2.186.930.096	12,14%
96.950.580-0	Inversiones Huidad SPA.	1.526.191.700	8,47%
87.866.800-6	Inversiones Lota Green SPA.	415.084.403	2,30%
	Grupo Hurtado Vicuña (2)	1.941.276.103	10,77%
79.619.200-3	Consortio Financiero S.A. (*)	912.212.094	5,06%
99.012.000-5	Cía. de Seguros de Vida Consortio	750.424.284	4,16%
96.579.280-5	CN Life Compañía de Seg. de Vida S. A.	102.431.278	0,57%
	Grupo Consortio (3)	1.765.067.656	9,80%

RUT	Accionista Grupo Controlador de Almendral S.A.	Acciones	(%)
76.503.333-0	Inversiones Rapel SpA.	141.221.944	0,78%
79.737.090-8	Andromeda Inversiones Ltda.	136.633.769	0,76%
78.136.230-1	Santa Rosario de Inversiones Ltda.	130.689.087	0,73%
79.942.850-4	Inversiones El Manzano Ltda. (*)	82.360.247	0,46%
79.934.710-5	Inversiones Marchigue Spa. (*)	520.609.410	2,89%
79.933.390-2	Andacollo de Inversiones Ltda.	38.996.296	0,22%
77.174.230-0	Inversiones Los Ciervos Ltda. (*)	5.936.539	0,03%
76.503.333-0	Inversiones Rapel SpA.	141.221.944	0,78%
79.737.090-8	Andromeda Inversiones Ltda.	136.633.769	0,76%
78.136.230-1	Santa Rosario de Inversiones Ltda.	130.689.087	0,73%
79.942.850-4	Inversiones El Manzano Ltda. (*)	82.360.247	0,46%
79.934.710-5	Inversiones Marchigue Spa. (*)	520.609.410	2,89%
79.933.390-2	Andacollo de Inversiones Ltda.	38.996.296	0,22%
77.174.230-0	Inversiones Los Ciervos Ltda. (*)	5.936.539	0,03%
96.932.040-1	Los Boldos S.A.	4.170.190	0,02%
79.966.130-6	Inmobiliaria e Inversiones Santa Sofía Ltda	4.110.485	0,02%
76.497.224-4	Soc. Colectiva Civil Inversiones Los Nogales (*)	357.537.311	1,98%
77.863.390-6	Cerro Colorado de Inversiones Ltda.	3.079.761	0,02%
96.561.610-1	Inmobiliaria Estoril S.A.	124.619	0,00%
79.937.930-9	Inmobiliaria Santoña Ltda	43.109	0,00%
	Grupo Izquierdo Menéndez (17)	1.440.089.595	7,99%

RUT	Accionista Grupo Controlador de Almendral S.A.	Acciones	(%)
96.949.800-6	Inversiones Green Limitada	438.537.590	2,43%
76.416.848-8	Allegra SpA	154.435.553	0,86%
76.421.231-2	Solarlat Chile SpA	11.764.007	0,07%
76.421.241-k	Floridest Chile SpA.(*)	166.199.560	0,92%
76.416.851-8	Pifemarno SpA (*)	141.184.513	0,78%
76.421.235-5	Bluedar Chile SpA (*)	11.764.007	0,07%
	Grupo Gianoli (6)	923.885.230	5,13%
	Grupo Controlador (48)	14.129.781.119	78,42%
	Minoritarios	3.887.798.012	21,58%
	Total	18.017.579.131	100,00%

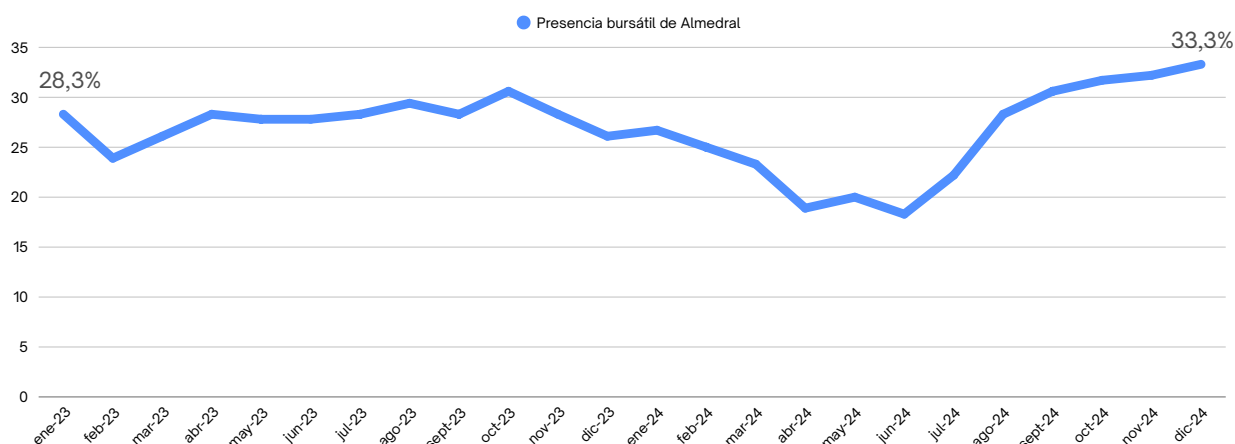
Acciones

Almendral S.A. tiene emitidas, suscritas y pagadas 18.017.579.131 acciones de una serie única pertenecientes a 1.485 accionistas.

Resumen de transacciones en bolsas 2024

Periodo	Nombre	Acciones transadas	Monto transado (\$)	Precio promedio (\$)
Primer trimestre	Bolsa de Comercio	39.921.883	897.565.519	22,48
	Bolsa Electrónica	0	0	
Subtotal		39.921.883	897.565.519	22,48
Segundo trimestre	Bolsa de Comercio	47.921.602	1.098.382.301	22,92
	Bolsa Electrónica	2.083.335	44.458.369	21,34
Subtotal		50.004.937	1.142.840.670	22,85
Tercer trimestre	Bolsa de Comercio	159.750.267	3.173.209.829	19,86
	Bolsa Electrónica	0	0	
Subtotal		159.750.267	3.173.209.829	19,86
Cuarto trimestre	Bolsa de Comercio	101.071.833	1.975.428.150	19,54
	Bolsa Electrónica	1.985.111	39.999.987	19,54
Subtotal		103.056.944	2.015.428.137	19,56
Total		352.734.031	7.229.044.155	20,49

Presencia bursátil



Otros valores

Almedral S.A. no ha emitido otros valores distintos de las acciones.

Política de dividendos

En el marco de Ley de Sociedades Anónimas y los estatutos sociales, salvo acuerdo adoptado por la unanimidad de las acciones emitidas con derecho a voto, Almedral debe distribuir anualmente como dividendo mínimo obligatorio el 30% de las utilidades líquidas de cada ejercicio.

En la Junta General Ordinaria celebrada el 26 de abril de 2024, los accionistas se pronunciaron favorablemente respecto de la propuesta del Directorio; esto es, mantener una política de dividendos no inferior al 30%, conforme a lo indicado precedentemente, que sea compatible con la marcha de la empresa, sus inversiones y con las obligaciones de la sociedad de modo que los fondos obtenidos sean destinados preferentemente a pagar sus deudas.

La política expuesta corresponde a la intención del Directorio de la sociedad. Su cumplimiento queda condicionado a las utilidades que realmente se obtengan, así como también a los resultados que señalen las proyecciones que periódicamente pudieren efectuar la sociedad o la existencia de determinadas condiciones, según corresponda.

Dividendos distribuidos

Año	Tipo de dividendo	Número de dividendo	\$ por acción (histórico)	Dividendo total (millones \$, histórico)
2012	Definitivo 2011	99	2,9	39.265
2012	Provisorio 2012	100	0,7	9.478
2013	Definitivo 2012	101	1,3	17.602
2013	Provisorio 2013	102	0,6	8.124
2014	Definitivo 2013	103	1,2	16.248
2015	Definitivo 2014	104	0,625	8.462
2017	Definitivo 2016	105	0,28	5.045
2018	Definitivo 2017	106	0,34	6.126
2020	Definitivo 2019	107	1,35	24.324
2021	Definitivo 2020	108	0,71	12.792
2021	Eventual	109	5,8	104.502
2022	Definitivo 2021	110	0,61	10.991
2022	Provisorio 2022	111	4,1	73.872
2022	Eventual	112	4,2	75.674
2023	Provisorio 2022	113	1,0	18.018
2024	Definitivo 2023	115	1,3	23.423

Nota: en la Junta Ordinaria de Accionistas de 2019 se acordó no distribuir dividendos, por existir pérdidas en el ejercicio 2018.

Hechos esenciales

2024

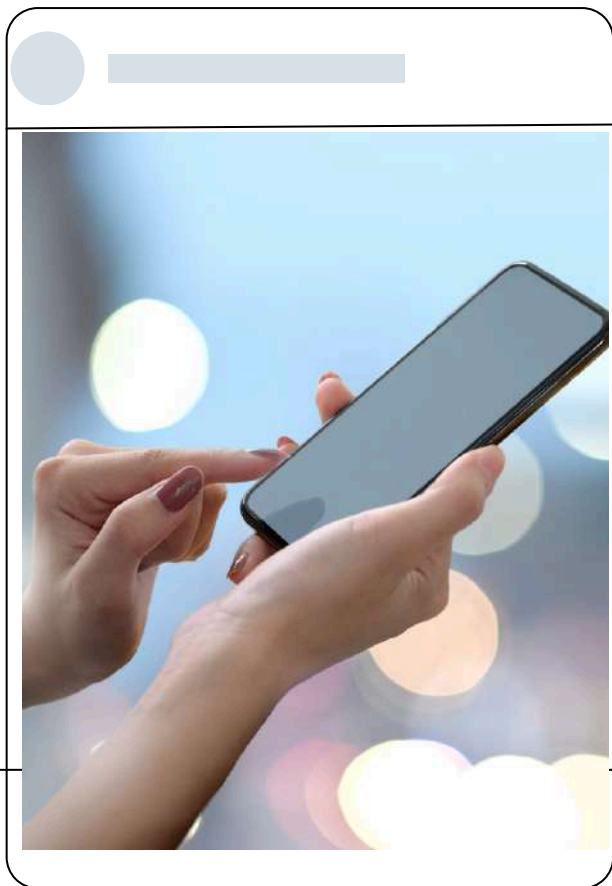
Almendral S.A. comunicó a la Comisión para el Mercado Financiero y al mercado los siguientes hechos con carácter de esenciales.

Fecha	Materia	Documentos
13/05/2024	Cambios en la administración	Descargar
26/04/2024	Junta ordinaria de accionistas, citaciones, acuerdos y proposiciones. Reparto de utilidades (pago de dividendos) Políticas de dividendos.	Descargar
01/04/2024	Junta ordinaria de accionistas, citaciones, acuerdos y proposiciones. Reparto de utilidades (pago de dividendos)	Descargar

Grupo Entel

Entel brinda servicios de conectividad móvil y fija, además de una amplia gama de soluciones digitales e informáticas para personas y empresas de todos los tamaños. La compañía busca entregar experiencias simples, eficientes, sorprendentes y excepcionales a sus clientes, sostenidas en una red robusta de última generación y en una sólida imagen de marca.

Líder en servicios 5G



En 2024, Entel alcanzó un 47,5% de participación de mercado en conexión 5G, con una red tricontinental (Chile, Antártica y Rapa Nui).

Nota importante

La información incluida en este informe anual sobre Entel, sociedad de la que Almendral es su controlador, es una síntesis de la [Memoria Integrada 2024](#) de esa compañía, disponible en su sitio web.

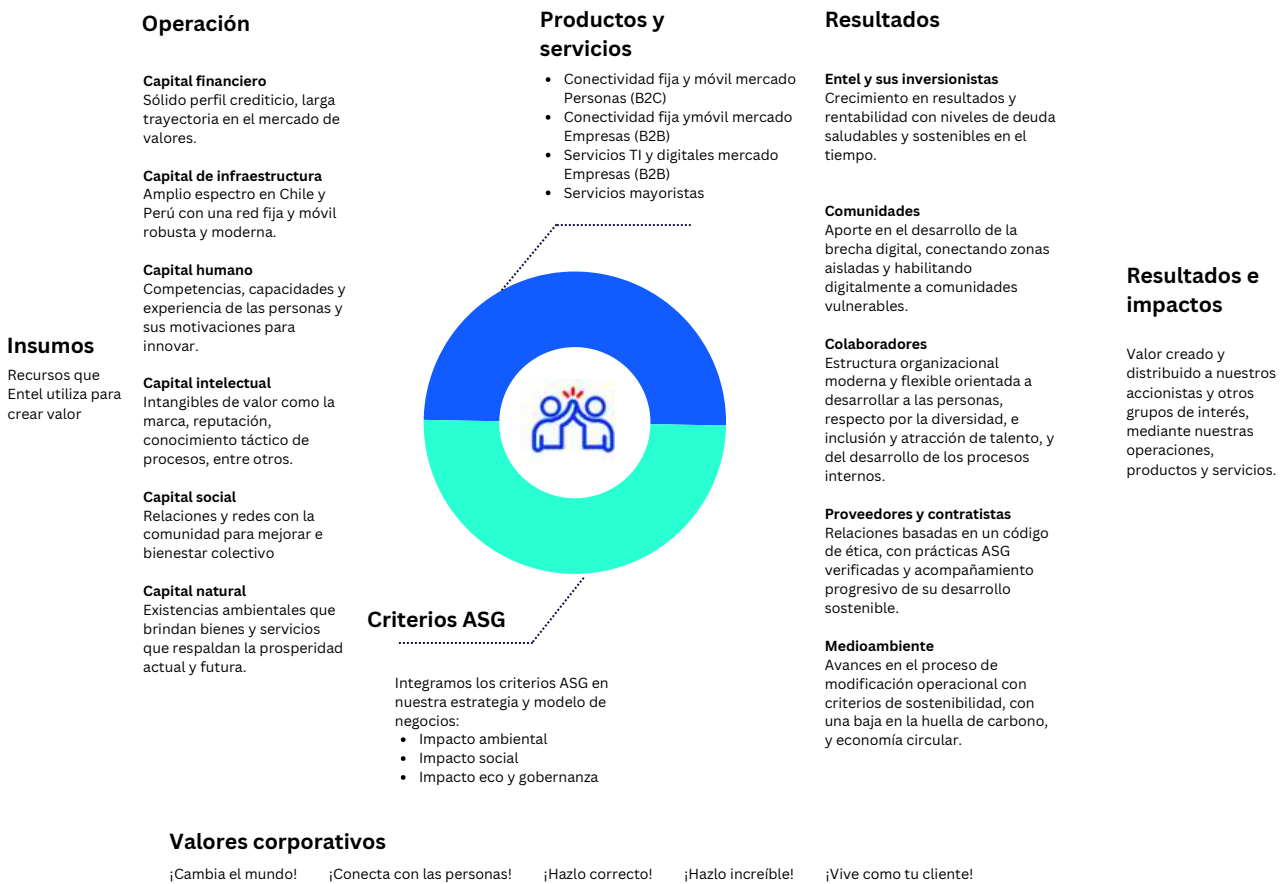
2024 en cifras

Consolidado	Chile	Perú
Abonados móviles		
20.769.225	10,7 millones	10,1 millones
UGI Hogar		
685.201	630.206	55.085
Ingresos		
2.764.760 millones de pesos	1.809.284 millones de pesos	USD 997,6 millones
EBITDA		
788.613 millones de pesos	543.242 millones de pesos	USD 256 millones
Inversión		
477.049 millones de pesos	316.288 millones de pesos	USD 167 millones
	Espectro 640 MHz	275 MHz

Creación de valor

Desde su origen, Entel ha trabajado por materializar su propósito de transformar responsablemente a la sociedad a través de las oportunidades que brinda la tecnología. En un comienzo, ampliando la conectividad y luego generar soluciones tecnológicas que impulsan el progreso social y económico.

Modelo de creación de valor



Estrategia

Focos: Crecimiento, Rentabilidad y Sostenibilidad

Objetivos estratégicos al 2027

- Seguir liderando el negocio móvil B2C en Chile.
 - Crecer en negocio hogar tanto en Chile como en Perú.
 - Capturar nuevas oportunidades en el negocio digital B2B en Chile y Perú.
 - Rentabilizar negocios de conectividad B2B en Chile.
 - Seguir ganando escala en servicio móvil Perú para asegurar márgenes sostenibles.
 - Explorar constantemente el desarrollo de negocios nuevos e innovadores desde los adyacentes.
-

Fundamentos

- Mantener el liderazgo tecnológico y de calidad de nuestra red.
 - Entregar la mejor experiencia al cliente para convertirlos en fans.
 - Ser operador líder en eficiencias, cuidando propuestas de valor en calidad y experiencia.
 - Desarrollar capacidades de sistemas y plataformas TIC, con foco en agilidad.
 - Atraer y cautivar talento para transformar la compañía ante un entorno digital acelerado.
 - Comunicación asertiva y transparente, acompañada de una marca cercana, dinámica y ciudadana.
-

Objetivo: seguir liderando el negocio móvil B2C en Chile

Mejora de la experiencia del cliente

- Implementación de programas de reconocimiento para colaboradores.
- Realización de encuestas de *engagement* para medir la satisfacción de los colaboradores.
- Implementación de estrategias de precios eficaces y mejoras operativas.

Reducción de la tasa de abandono

- Creación de un espacio de trabajo desafiante y motivador.
- Reducción del *churn* a la mitad del promedio de la industria.

Innovación en productos y servicios

- Desarrollo de soluciones digitales avanzadas.
- Implementación de programas de alfabetización digital y desarrollo de competencias
- Despliegue del servicio Fibra Óptica Hogar en Chile.

Expansión de la cobertura y conectividad

- Ampliación de la cobertura de la red en zonas rurales y urbanas de bajos ingresos.
- Primer operador en lograr cobertura nacional en la banda 700 MHz (4G y 4G+).

Promoción de la equidad de género y la inclusión

- Implementación de programas que promueven la equidad de género y la inclusión de personas con discapacidad.

Mejora continua de la calidad de la red

- Implementación de un Sistema de Gestión Ambiental basado en la ISO 14001:2015.
- Reducción de las emisiones de Alcance 1 y 2.

Crecimiento en la base de clientes

- La base de clientes móviles alcanzó 10.699.170 abonados, con un aumento significativo en clientes de postpago.

Incremento en ingresos

- Los ingresos anuales crecieron un 7,5%, impulsados por la venta de equipos y servicios.

Mejora en la venta de dispositivos

- Aumento en la venta de dispositivos gracias a más unidades vendidas, dispositivos de alto valor y opciones de financiamiento.

Liderazgo en participación de mercado

- Entel mantuvo un *revenue share* del 41% en servicios móviles. Alcanzó una cuota del 46% en conexiones 5G, mejorando su ARPU.

Objetivo: crecer en el negocio hogar tanto en Chile como en Perú

Expansión de la cobertura de fibra óptica

- En Chile, Entel aumentó significativamente su base de conectividad de fibra, liderando el crecimiento de la industria durante los últimos tres trimestres y alcanzando 4,3 millones de casas pasadas gracias al acuerdo firmado con On*Net en diciembre de 2023.
- En Perú, la cobertura de fibra óptica se extendió a nuevas localidades, mejorando la conectividad en áreas urbanas y rurales.

Crecimiento en la base de clientes

- En Chile, los clientes conectados a fibra óptica alcanzaron 377,3 mil UGI al cierre del año, lo que representa un incremento interanual del 51,4%. En total, el segmento Hogar en Chile registró 630 mil UGI en modalidad de suscripción, incluyendo televisión OTT, lo que equivale a un 19,9% más que el año anterior.
- En Perú, Entel lanzó fibra óptica con un enfoque en atraer clientes que valoren la calidad y la confianza.

Incremento en ingresos por servicios fijos

- En Chile, los ingresos por servicios fijos totalizaron CLP 451.405 millones, reflejando un incremento del 9,2% en comparación con 2023. Los ingresos por servicios de “Entel Hogar FTTH” aumentaron un 37,8% interanual, representando el 82,4% de los ingresos fijos del segmento.
- En Perú, los ingresos del negocio fijo alcanzaron USD 34.079 millones en 2024, un 3,1% mayor al mismo período de 2023.

Despliegue de tecnología avanzada

- En Chile, las conexiones crecieron un 43,11% vs. 2023, alcanzando 522.876 conexiones impulsadas principalmente por el despliegue de fibra.
- En Perú, las UGI en el segmento fijo residencial (conexiones inalámbricas) cayeron un 32,7% en comparación a 2023, debido al cambio tecnológico hacia fibra óptica.

Innovación en productos y servicios

- Evolución del servicio de televisión para transformar la experiencia de los clientes.
- Lanzamiento de nuevos paquetes de servicios que incluyen internet de alta velocidad, televisión y telefonía fija.
- Ofrecimiento de servicios adicionales como plataformas de streaming y soluciones de seguridad para el hogar.

Mejora en la calidad del servicio

- Implementación de tecnologías avanzadas para mejorar la velocidad y estabilidad de la conexión a internet.
- Desarrollo de soluciones digitales que optimizan la experiencia del usuario en el hogar.

Promoción de la equidad de género y la inclusión

- Implementación de programas que promueven la equidad de género y la inclusión de personas con discapacidad en el acceso a servicios de telecomunicaciones.

Mejora continua de la calidad de la red

- Implementación de un Sistema de Gestión Ambiental basado en la ISO 14001:2015 para asegurar la sostenibilidad de las operaciones.
- Reducción de las emisiones de Alcance 1 y 2, contribuyendo a la sostenibilidad del negocio.

Liderazgo en participación de mercado

- Consolidación de la posición de Entel como uno de los principales proveedores de servicios de telecomunicaciones residenciales en Chile y Perú.

Objetivo: capturar nuevas oportunidades en el negocio digital B2B en Chile y Perú

Incremento en ingresos digitales

- En Chile, los ingresos por negocios digitales crecieron más del 5%, impulsados por servicios de ciberseguridad en la nube, IoT y TI ciberseguridad.
- En Perú, se diversificó el negocio de conectividad B2B con el lanzamiento de Entel Digital.

Ampliación del portafolio de soluciones digitales

- En Chile, se expandió el portafolio incluyendo OnWay, Elements, Crowds y ciberseguridad.
- En Perú, se lanzaron nuevas soluciones digitales integrando IoT, Big Data, inteligencia artificial, ciberseguridad, analítica y geo inteligencia.

Desarrollo de capacidades tecnológicas

- En Chile, se fortaleció la oferta de servicios tecnológicos con IoT, ciberseguridad, nube híbrida, CRM y ERP.
- En Perú, se implementaron soluciones digitales avanzadas para mejorar la competitividad e innovación de las empresas.

Innovación en servicios digitales

- En Chile, se desarrollaron servicios especializados en ciberseguridad, nube híbrida, CRM y ERP, en alianza con Salesforce, Oracle y SAP.
- En Perú, se ofrecieron servicios integrales de ciberseguridad, migración multicloud y soluciones de negocio como CRM y ERP.

Mejora en la gestión de servicios TI

- En Chile, se optimizó la gestión de servicios TI, incluyendo soporte, administración de servicios TI y AIOps, y gestión de SAP.
- En Perú, se mejoró la eficiencia operativa mediante la migración y administración de procesos en la nube.

Fortalecimiento de la infraestructura tecnológica

- En Chile, se implementaron tecnologías avanzadas como inteligencia artificial para el análisis de tráfico, sistemas de prevención de pérdida de datos y acceso remoto seguro.
- En Perú, se desarrollaron soluciones tecnológicas que optimizan la gestión y operación de las redes del futuro.

Promoción de la transformación digital

- En Chile, se impulsó la transformación digital en organizaciones de distintos sectores.
- En Perú, se promovió la digitalización de procesos y la creación de nuevos modelos de negocio basados en tecnología avanzada.

Mejora en la experiencia del cliente

- En Chile, se implementaron programas de reconocimiento y encuestas de engagement para medir la satisfacción de los colaboradores.
- En Perú, se desarrollaron soluciones digitales que optimizan la experiencia del usuario en el ámbito empresarial.

Liderazgo en el mercado B2B

- En Chile, se fortaleció el liderazgo mediante la creación de la Vicepresidencia B2B.
- En Perú, se consolidó la posición de Entel como uno de los principales proveedores de servicios digitales para empresas.

Objetivo: rentabilizar negocios de conectividad B2B en Chile

Incremento en ingresos por servicios B2B

- Los ingresos por servicios fijos B2B en Chile alcanzaron \$451.405 millones, reflejando un incremento del 9,2% en comparación con 2023.
- Los ingresos móviles en B2B empresas crecieron un 2,7% en comparación a 2023, alcanzando \$232.550 millones.
- Los ingresos fijos alcanzaron \$221.925 millones, aumentando un 11,64% con respecto a 2023.

Mejora en el EBITDA

- El EBITDA del negocio móvil de B2B empresas alcanzó \$94.194 millones (+9.73% vs 2023).
- El EBITDA del negocio fijo fue de \$56.644 millones (+11,75% vs 2023).
- El Margen EBITDA alcanzó un 40,53% en el negocio móvil y un 25,41% en el fijo, aumentando en 2.6 y 0.08 puntos base, respectivamente.

Expansión de la cobertura de fibra óptica

- Entel aumentó significativamente su base de conectividad de fibra, liderando el crecimiento de la industria durante los últimos tres trimestres y alcanzando 4,3 millones de casas pasadas gracias al acuerdo firmado con On*Net en diciembre de 2023.

Desarrollo de soluciones digitales avanzadas

- Se expandió el portafolio de soluciones digitales incluyendo OnWay, Elements, Crowds y ciberseguridad, integrando IoT, Big Data, inteligencia artificial, ciberseguridad, analítica y geo inteligencia.
- Implementación de servicios especializados en ciberseguridad, nube híbrida, CRM y ERP, en alianza con líderes como Salesforce, Oracle y SAP.

Optimización de la gestión de servicios TI

- Se optimizó la gestión de servicios TI, incluyendo soporte, administración de servicios TI y AIOps, y gestión de SAP, mejorando la eficiencia operativa mediante la migración y administración de procesos en la nube.

Fortalecimiento de la infraestructura tecnológica

- Se implementaron tecnologías avanzadas como inteligencia artificial para el análisis de tráfico, sistemas de prevención de pérdida de datos y acceso remoto seguro, desarrollando soluciones tecnológicas que optimizan la gestión y operación de las redes del futuro.

Mejora en la experiencia del cliente

- Se implementaron programas de reconocimiento y encuestas de *engagement* para medir la satisfacción de los colaboradores, desarrollando soluciones digitales que optimizan la experiencia del usuario en el ámbito empresarial.

Promoción de la transformación digital

- Se impulsó la transformación digital en organizaciones de distintos sectores, promoviendo la digitalización de procesos y la creación de nuevos modelos de negocio basados en tecnología avanzada.

Liderazgo en el mercado B2B

- Se fortaleció el liderazgo mediante la creación de la Vicepresidencia B2B, consolidando la posición de Entel como uno de los principales proveedores de servicios digitales para empresas en Chile.

- **Objetivo: seguir ganando escala en servicio móvil en Perú para asegurar márgenes sostenibles**
-

Incremento en ingresos móviles

- Los ingresos móviles en Perú alcanzaron USD 942 millones, creciendo un 1,5% en comparación con 2023.
- Los ingresos por servicios móviles fueron de USD 652 millones, un aumento del 1.6% respecto a 2023.
- Los ingresos por equipos móviles alcanzaron USD 290 millones, un incremento del 1.3% respecto a 2023.
- Los ingresos netos totales en Perú alcanzaron USD 998 millones, reflejando un incremento de 1,3% en comparación con el año anterior.

Mejora en el EBITDA

- El EBITDA en Perú alcanzó USD 256 millones, creciendo un 32,6% en comparación con 2023.
- El margen EBITDA fue de 25,7%, mejorando significativamente respecto al 19,7% de 2023.

Crecimiento en la base de clientes móviles

- La base móvil alcanzó 10.070.055 clientes al 31 de diciembre de 2024.
- Incremento en la base de abonados de prepago (+0.2% vs 2023) y pospago (+10.1% vs 2023).

Reducción del churn

- El *churn* de pospago disminuyó en 2024, con una variación negativa en el último trimestre del año.

Expansión de la cobertura de red

- Se priorizó el fortalecimiento de la red 4G en Perú, mejorando la calidad y disponibilidad del servicio.
- Entel ha continuado con la expansión de su red móvil, aumentando la cobertura en zonas rurales y urbanas de Perú.
- Se han instalado nuevas antenas 4G en zonas desatendidas, gracias al canon por cobertura del Ministerio de Transporte y Comunicaciones.

Desarrollo de soluciones digitales avanzadas

- Se expandió el portafolio de soluciones digitales incluyendo OnWay, Elements, Crowds y ciberseguridad, integrando IoT, Big Data, inteligencia artificial, ciberseguridad, analítica y geo inteligencia.
- Se ha expandido el portafolio de soluciones digitales, incluyendo servicios de ciberseguridad, nube híbrida, CRM y ERP, en alianza con líderes como Salesforce, Oracle y SAP.

Optimización de la gestión de servicios TI

- Se optimizó la gestión de servicios TI, incluyendo soporte, administración de servicios TI y AIOps, y gestión de SAP, mejorando la eficiencia operativa mediante la migración y administración de procesos en la nube.
- Se ha optimizado la gestión de servicios TI, mejorando la eficiencia operativa mediante la migración y administración de procesos en la nube.

Fortalecimiento de la infraestructura tecnológica

- Se implementaron tecnologías avanzadas como inteligencia artificial para el análisis de tráfico, sistemas de prevención de pérdida de datos y acceso remoto seguro, desarrollando soluciones tecnológicas que optimizan la gestión y operación de las redes del futuro.
- Se han implementado tecnologías avanzadas como inteligencia artificial para el análisis de tráfico, sistemas de prevención de pérdida de datos y acceso remoto seguro.

Liderazgo en el mercado móvil

- Entel se consolidó como el segundo operador en el mercado peruano, alcanzando una participación de ingresos por servicios del mercado de más del 25%.

Objetivo: explorar constantemente el desarrollo de negocios nuevos e innovadores desde los adyacentes.

- **Expansión del portafolio de soluciones digitales**
 - Desarrollo de soluciones avanzadas como OnWay (gestión de flotas), Elements (monitoreo de recursos naturales), Vision (monitoreo de procesos industriales) y Crowds (analítica avanzada y geo inteligencia).
 - Integración de tecnologías emergentes como IoT, Big Data, inteligencia artificial, ciberseguridad, analítica y geo inteligencia.
- **Innovación en servicios de ciberseguridad**
 - Fortalecimiento de la oferta de servicios de ciberseguridad, incluyendo soluciones de protección proactiva frente a riesgos y sistemas de prevención de pérdida de datos y acceso remoto seguro.
 - Desarrollo de un modelo de seguridad basado en la confianza cero (Zero Trust).
- **Optimización de la infraestructura tecnológica**
 - Implementación de tecnologías avanzadas como inteligencia artificial para el análisis de tráfico y sistemas de prevención de pérdida de datos.
 - Optimización de la gestión de servicios TI, incluyendo soporte, administración de servicios TI y AIOps, y gestión de SAP.
- **Desarrollo de soluciones en la nube**
 - Promoción de la migración a la nube híbrida, ofreciendo servicios especializados en ciberseguridad, CRM y ERP en alianza con líderes como Sales Force, Oracle y SAP.
 - Implementación de la solución Full Stack en el negocio móvil, optimizando la gestión de atención al cliente.
- **Innovación en servicios de IoT**
 - Desarrollo de la sensorización de equipos industriales y expansión de la oferta de servicios de IoT, incluyendo la gestión de flotas vehiculares y el monitoreo ambiental.
- **Promoción de la transformación digital**
 - Impulso de la transformación digital en organizaciones de distintos sectores, promoviendo la digitalización de procesos y la creación de nuevos modelos de negocio basados en tecnología avanzada.
 - Desarrollo de un ecosistema digital que articula estrategia, tecnologías, procesos, cultura y colaboraciones.
- **Mejora en la experiencia del cliente**
 - Implementación de programas de reconocimiento y encuestas de engagement para medir la satisfacción de los colaboradores y clientes.
 - Desarrollo de soluciones digitales que optimizan la experiencia del usuario en el ámbito empresarial.

Reconocimientos a Entel

2024

Top Employer

Reconocida como una de las empresas con mejores prácticas laborales del país.

Sello de Excelencia en Transporte Eficiente y Electromovilidad

Otorgado por el Ministerio de Energía y la Agencia de Sostenibilidad Energética.

Sustainability Yearbook de Standard & Poor's

Posicionada como líder latinoamericano en su categoría.

Merco Responsabilidad ESG Chile

Líder del sector telecomunicaciones en responsabilidad ASG.

Marcas Chile 3D

Marca más valorada por las personas por segundo año consecutivo.

Merco Talento

Mejor empresa de telecomunicaciones para trabajar en Chile.

Institutional Investor 2024

Reconocida en Nueva York como una de las mejores empresas de Latam.

Premios Lealtad del Consumidor Alco

Primer lugar por lealtad de clientes en Internet Hogar y Telefonía Móvil.

MIC

Primer lugar en el ranking TELECOM "Most Innovative Companies 2024".

Pride Connection Chile y Perú:

Firma de compromiso en Perú y modelo en materias de diversidad e inclusión en Chile.

ABE (Asociación de Buenos Empleadores de AmCham Perú)

Distinción por compromiso ejemplar en bienestar y desarrollo de colaboradores.

Conecta – Pacto Global

Primer lugar en la categoría interconexión ODS.

CXI Index - IV Edición 2024

Primer lugar en la categoría de telefonía móvil.

Ranking CX index

Primer lugar en la categoría Telco.

Merco empresas y líderes

Primer lugar en la categoría Telco 2024.

Premio Nacional de Satisfacción de Clientes ProCalidad

Galardonado por la calidad de su servicio y la satisfacción de sus clientes.

Premio Nacional de Experiencia de Clientes Praxis Xperience

Reconocido por ofrecer una excelente experiencia a sus clientes.

Índice de contenidos

**Norma de Carácter General N.º 461 de la
Comisión para el Mercado Financiero CMF**

Índice de contenidos

Contenido	Código	Temas	Pg.
1.0 Índice	1.0	Índice de contenidos	61
2.0 Perfil de la entidad	2.1	Misión, visión, propósito y valores	2
	2.2	Información histórica	18
	2.3.1.	Situación de control	35
	2.3.2	Cambios importantes en la propiedad o control	40
	2.3.3	Identificación de socios o accionistas mayoritarios	41
	2.3.4	Acciones, sus características y derechos	45
	2.3.5	Otros valores	46
3.0 Gobierno corporativo	3.1	Marco de gobernanza	24
	3.2	Directorio	28
	3.3.	Comités del Directorio	30
	3.4	Ejecutivos principales	34
	3.5	Adherencia a códigos nacionales o internacionales	-
	3.6	Gestión de riesgo	27
	3.7	Relación con los grupos de interés y el público en general	27
4.0 Estrategia	4.1	Horizontes de tiempo	n.a.
	4.2	Objetivos estratégicos	16
	4.3	Planes de inversión	17
5.0 Personas	5.1	Número de personas por sexo	17
	5.1.2	Número de personas por nacionalidad	17
	5.1.3	Número de personas por rango de edad	17
	5.1.4	Antigüedad laboral	34
	5.1.5	Número de personas con discapacidad	n.a.
	5.2	Formalidad laboral	n.a.
	5.3	Adaptabilidad laboral	n.a.
	5.4.1	Política de equidad	n.a.
	5.4.2	Brecha salarial	n.a.
	5.5	Acoso laboral y sexual	n.a.
	5.6	Seguridad laboral	n.a.
5.7	Permiso postnatal	n.a.	
5.8	Capacitación y beneficios	n.a.	
5.9	Política de subcontratación	n.a.	
6.0 Modelo de negocios	6.1	Sector industrial	17
	6.2	Negocios	16
	6.3	Grupos de interés	27
	6.4	Propiedades e instalaciones	18
	6.5.1	Subsidiarias y asociadas	21
	6.5.2	Inversión en otras sociedades	n.a.
7.0 Gestión de proveedores	7.1	Pago a proveedores	n.a.
	7.2	Evaluación de proveedores	n.a.

n.a.: no aplica, dadas las características de Almendral explicadas en la página 18 de esta memoria anual.

8.0 Cumplimiento legal y normativo	8.1.1	En relación con los clientes	26
	8.1.2	En relación con sus trabajadores	26
	8.1.3	Medioambiental	26
	8.1.4	Libre competencia	26
	8.1.5	Otros	26
9.0 Indicadores de sostenibilidad de la industria	SASB	Industria: Gestión y custodia de activos	
	Información transparente y asesoramiento justo para los clientes		
	FN-AC- 270a.1	(1) Número y (2) porcentaje de empleados cubiertos con un historial de investigaciones relacionadas con inversiones, reclamaciones del consumidor, litigios civiles privados u otros procedimientos regulatorios.	26
	FN-AC- 270a.2	Importe total de las pérdidas monetarias como resultado de los procedimientos judiciales relacionados con el marketing y la comunicación de información relacionada con productos financieros a clientes nuevos y antiguos.	26
	FN-AC- 270a.3	Descripción del enfoque para informar a los clientes sobre los productos y servicios.	n.a.
	Diversidad e inclusión entre los empleados		
	FN-AC- 330a.1	Porcentaje de representación de géneros y grupos raciales/étnicos en (1) la dirección ejecutiva, (2) la dirección no ejecutiva, (3) los profesionales y (4) todos los demás empleados	17
	Incorporación de factores ambientales, sociales y de gestión corporativa en el asesoramiento y la gestión de inversiones		
	FN-AC- 410a.1	Cantidad de activos en gestión, por clase de activos, que emplean (1) integración de temas ambientales, sociales y de gobierno corporativo (ESG), (2) inversión temática en sostenibilidad, y (3) screening	17
	FN-AC- 410a.2	Descripción del enfoque para la incorporación de factores ambientales, sociales y de gestión corporativa (ESG) en los procesos y las estrategias de inversión o de gestión del patrimonio	26
	FN-AC- 410a.3	Descripción de las políticas y procedimientos de votación por poder y de intervención en las empresas participadas	27
	Ética empresarial		
	FN-AC- 510a.1	Importe total de las pérdidas monetarias como resultado de los procedimientos judiciales relacionados con el fraude, uso de información privilegiada, antimonopolio, competencia desleal, manipulación del mercado, mala praxis u otras leyes o reglamentos relacionados de la industria	26
FN-AC- 510a.2	Descripción de las políticas y los procedimientos de denuncia de irregularidades	26	
10.0 Hechos relevantes	9.0	Hechos relevantes o esenciales	48
11. Comentarios	10	Comentarios de accionistas y del comité de directores	27
12. Informes financieros	11	Informes financieros	64

Declaración de responsabilidad

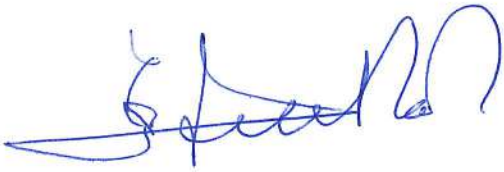
En conformidad a lo dispuesto por la Norma de Carácter General N°30 de la Comisión para el Mercado Financiero de Chile, la presente memoria anual es suscrita por la mayoría absoluta de los miembros del Directorio y por el gerente general de Almendral S.A., quienes bajo juramento se declaran responsables respecto de la veracidad de toda la información incorporada en esta.



Luis Felipe Gazitúa Achondo
RUT 6.069.087-1
Presidente



Cristian Arnolds Reyes
RUT 6.972.469-8
Vicepresidente



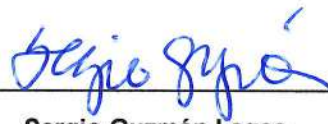
José Ignacio Hurtado Vicuña
RUT 4.556.173-9
Director



Gastón Cruzat Larrain
RUT 6.063.539-0
Director



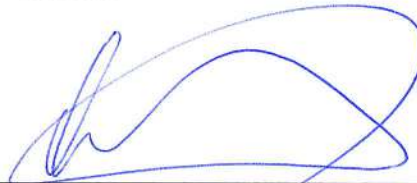
Felipe Joannon Vergara
RUT 6.558.360-7
Director



Sergio Guzmán Lagos
RUT 6.868.240-1
Director



Marcos Büchi Buc
RUT 7.383.017-6
Director



Álvaro Correa Rodríguez
RUT 8.480.556-4
Gerente General

Informes financieros

Los estados financieros de Almendral S. A. están disponibles en los sitios de la Comisión para el Mercado Financiero ([ver](#)) y de la sociedad ([ver](#))
