

Alameda

Memoria Integrada 2025

El propósito de Almendral es generar valor para todos sus grupos de interés y la sociedad en su conjunto, a través de su participación en Entel y sus subsidiarias, empresas líderes y referentes en su industria.

Misión

Como sociedad de inversiones, nuestra misión es maximizar el valor de nuestros accionistas a través de una gestión estratégica y eficiente de nuestra inversión en Entel. Nos comprometemos a impulsar el crecimiento sostenible de la empresa, optimizando su rendimiento financiero y fortaleciendo su posición en el mercado de las telecomunicaciones.

Visión

Nos proyectamos como una sociedad de inversiones líder en el sector de las telecomunicaciones, centrada en la excelencia operativa y en la creación de valor a largo plazo. Buscamos ser reconocidos por nuestra capacidad para identificar oportunidades de crecimiento y optimización en la empresa de telecomunicaciones, generando retornos atractivos para nuestros inversionistas y contribuyendo al desarrollo continuo del sector, brindando servicios de vanguardia que mejoren la vida de nuestros clientes y contribuyan al desarrollo tecnológico de la sociedad.



Identificación

Almendral S.A. es la sociedad controladora de Entel S.A., uno de los mayores proveedores de tecnología y telecomunicaciones de Chile y Perú.

Razón social

Almendral S.A.

Nombre de fantasía

Almendral

RUT

94.270.000-8

Naturaleza jurídica

Sociedad anónima abierta

Inscripción en el Registro de

Valores

N.º 0180

Domicilio legal

Ciudad de Santiago, Chile

Constitución legal

Fecha de escritura: 19 de junio de 1981 Notaría: Patricio Zaldívar Mackenna Ciudad: Santiago

Existencia autorizada por la Superintendencia de Valores y Seguros en resolución 408-S del 17 de julio de 1981.

Inscripción en el Registro de Comercio de Valparaíso a Fojas 1.130, n.º 182 el 22 de julio de 1981 y publicado en el Diario Oficial el 23 de julio de 1981.

Última reforma a los estatutos sociales:

Fecha: 20 de mayo de 2016 Notaría: Patricio Raby Benavente.

Extracto inscrito en el Registro de Comercio del Conservador de Bienes Raíces de Santiago a Fojas 37.031, n.º 20.522, año 2016 y publicado en el Diario Oficial el 25 de mayo de 2016.

Contacto

Dirección

Aurelio González 3390, Of. 402 Vitacura, Santiago de Chile

Tel: (56-2) 2334 48 15

E-mail: gerencia@almendral.cl www.almendral.cl

Relación con inversionistas

Álvaro Correa

Gerente General de Almendral

Tel: (56-2) 2334 4815

gerencia@almendral.cl

Departamento de acciones

Depósito Central de Valores

Av. Los Conquistadores 1730, piso 24, Providencia Teléfono: (56-2) 2393 9003

Fax: (56-2) 2393 9101 - 2393 9315

Atención: lunes a jueves 9:30 a 17:00 y

viernes de 9:30 a 16:00 horas



Contenido

05	2025 en síntesis
11	Carta del presidente
14	Acerca de Almendral
24	Gobierno corporativo
35	Propiedad
44	Acciones
48	Grupo Entel
56	Índice de contenido
60	Informes financieros



2025 en síntesis

Almendral

01 **Dividendos de Entel**

Durante el año 2025 Almendral recibió de su filial dividendos por un total de \$40.424 millones, equivalentes a \$244 por acción.

02 **Dividendos de Almendral**

Almendral repartió a sus accionistas un total de \$39.639 millones (\$2,2 /acción.).

03 **Reducción de la deuda financiera**

Durante el año, la deuda individual de Almendral con el sistema financiero se redujo desde \$11.000 millones a \$2.000 millones.

04 **Caja de Almendral**

La sociedad terminó el año 2025 con un efectivo equivalente individual de \$2.400 millones.

Entel

01 **Lanzamiento del servicio satelital Starlink "Direct to Cell"**

Entel se convirtió en el primer operador de Latinoamérica en ofrecer conectividad satelital directa al celular en Chile y Perú, permitiendo el envío de SMS en zonas sin cobertura terrestre mediante una red global de satélites.

02 **Acuerdo con Wi-Net para la expansión de fibra en Perú**

La compañía firmó un acuerdo mayorista con Wi-Net que le permite acceder a la mayor red de fibra óptica del Perú, ampliando su oferta de banda ancha a más de 3,1 millones de hogares y empresas, y fortaleciendo su posición competitiva.

03 **Lanzamiento de la unidad B2B "Entel Digital" en Perú**

En julio de 2025, Entel inició la operación de su negocio de soluciones digitales corporativas en Perú, incorporando servicios como cloud, ciberseguridad e IoT para apoyar la transformación digital de empresas y diversificar sus ingresos.

04 **Consolidación de la red 5G en Chile**

Entel reforzó su liderazgo en conectividad con un fuerte crecimiento de clientes 5G y de fibra al hogar, consolidando su red de última generación y obteniendo reconocimientos independientes por calidad y experiencia de red.

05 **Top 10 mundial en sostenibilidad**

En diciembre de 2025, Entel aseguró su posición en el Top 10 de las empresas con mejor desempeño a nivel global dentro de la industria de las telecomunicaciones, según el S&P Global Corporate Sustainability Assessment (CSA). La empresa obtuvo un puntaje de 82 sobre 100, destacando por sus sólidas mejoras en la dimensión social y de gobernanza.

Resultados

En 2025 Almendral obtuvo una utilidad de \$103.170 millones, lo que representa un aumento de \$70.312 millones respecto de 2024. A su vez, la utilidad de Entel aumentó desde \$67.672 millones en 2024 a \$191.199 millones en 2025.

Al cierre del ejercicio, los ingresos consolidados de Entel alcanzaron \$3.033.299 millones, lo que representa un aumento de 9,7% respecto de 2024.

El EBITDA consolidado de la filial ascendió a \$835.473 millones, con un incremento interanual del 5,9%. A su vez, el EBITDAaL aumentó un 6,1% alcanzando a \$656.033 millones en el mismo período.

El resultado operacional (EBIT) totalizó \$249.853 millones, con un aumento de \$19.001 millones, lo que equivale a un alza de 8,2% en comparación con el año anterior.

Por su parte, el resultado no operacional de 2025 fue de \$(160.700) millones, frente a \$(99.685) millones en 2024. Esta variación se explica principalmente por valorizaciones negativas de instrumentos derivados de cobertura cambiaria asociados a la inversión en Perú, efecto que se compensa parcialmente con un menor cargo por impuestos a la renta. Excluyendo este componente, el resultado no operacional habría sido de \$(119.017) millones.

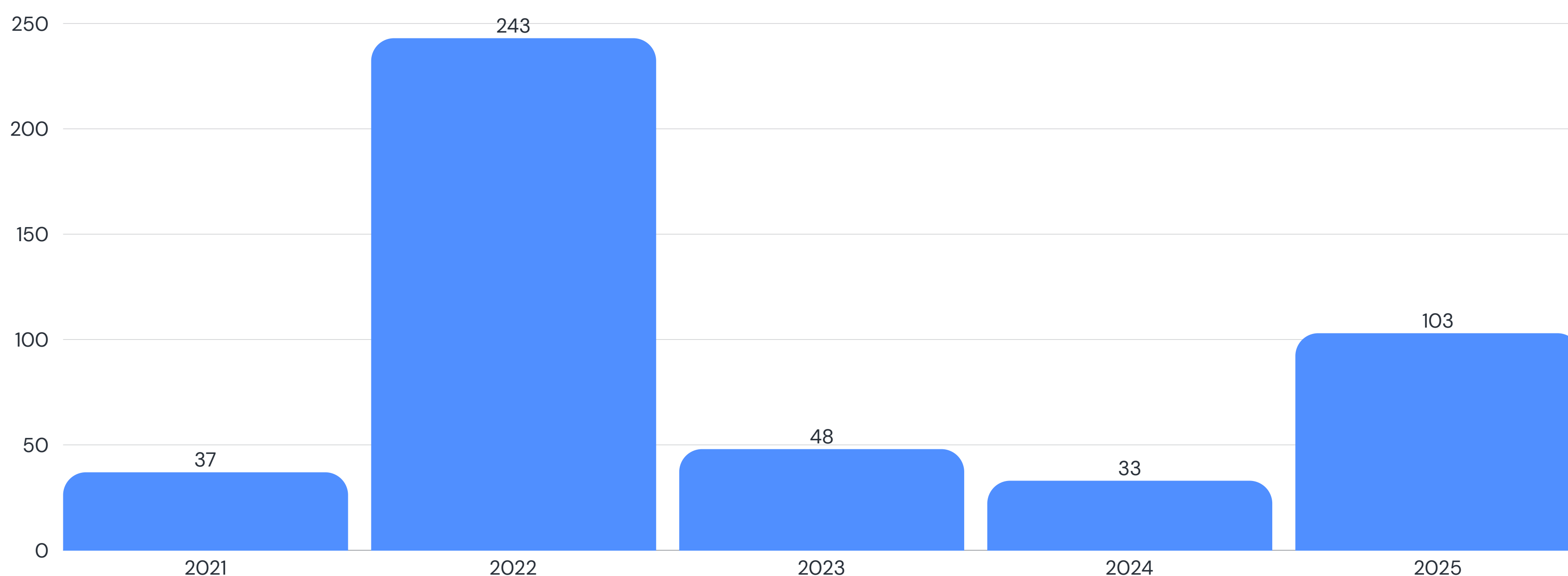
En tanto, los impuestos a la renta registraron una utilidad de \$102.243 millones, explicada por el reconocimiento de impuestos diferidos por \$127.393 millones en Entel S.A., originados en la transacción de aumento de capital efectuada en noviembre de 2025 en la filial Entel Internacional SpA., mediante el aporte de acciones que mantenía en Entel Perú S.A.

Entel continuó ejecutando su plan de inversiones, que en 2025 totalizó \$457.043 millones. Las inversiones en propiedades, planta y equipo del Grupo Entel, incluidas sus filiales en Perú, se destinaron en un 63% a servicios móviles y en un 37% a plataformas transversales a los negocios, red de fibra, servicios Hogar y otras inversiones en red fija.



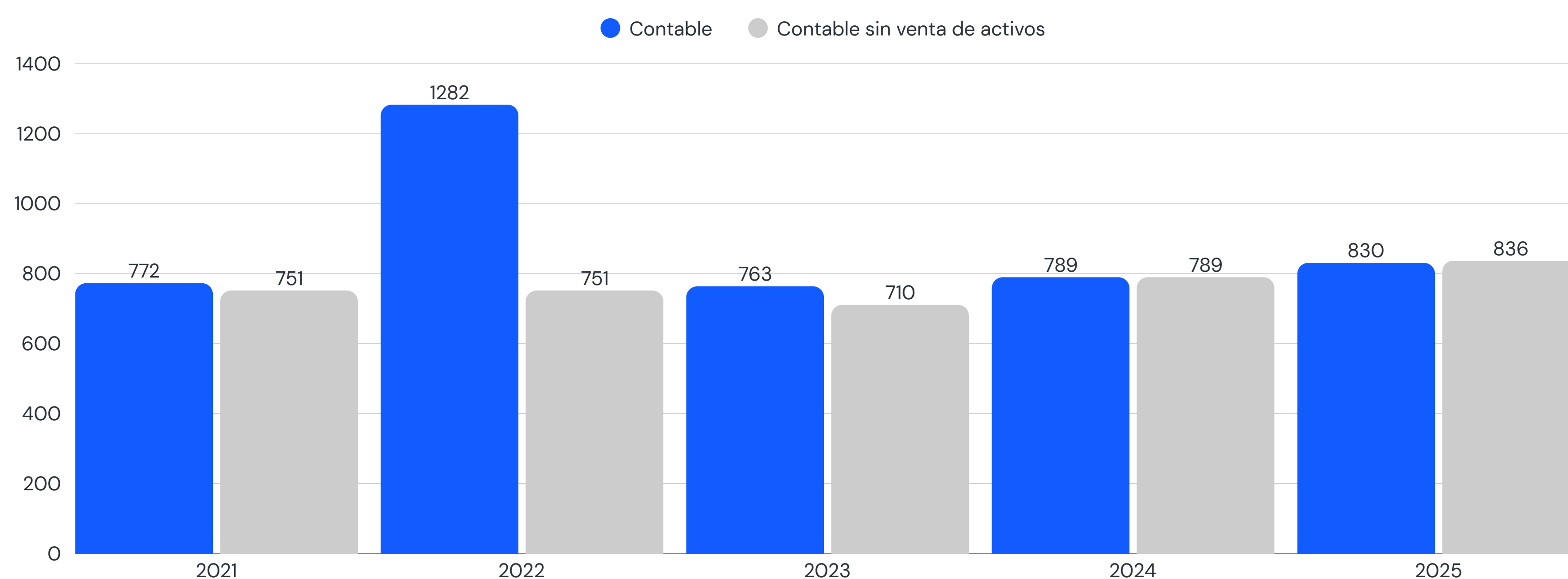
RESULTADOS DE ALMENDRAL

Cifras al 31 de diciembre de cada año en miles de millones de pesos



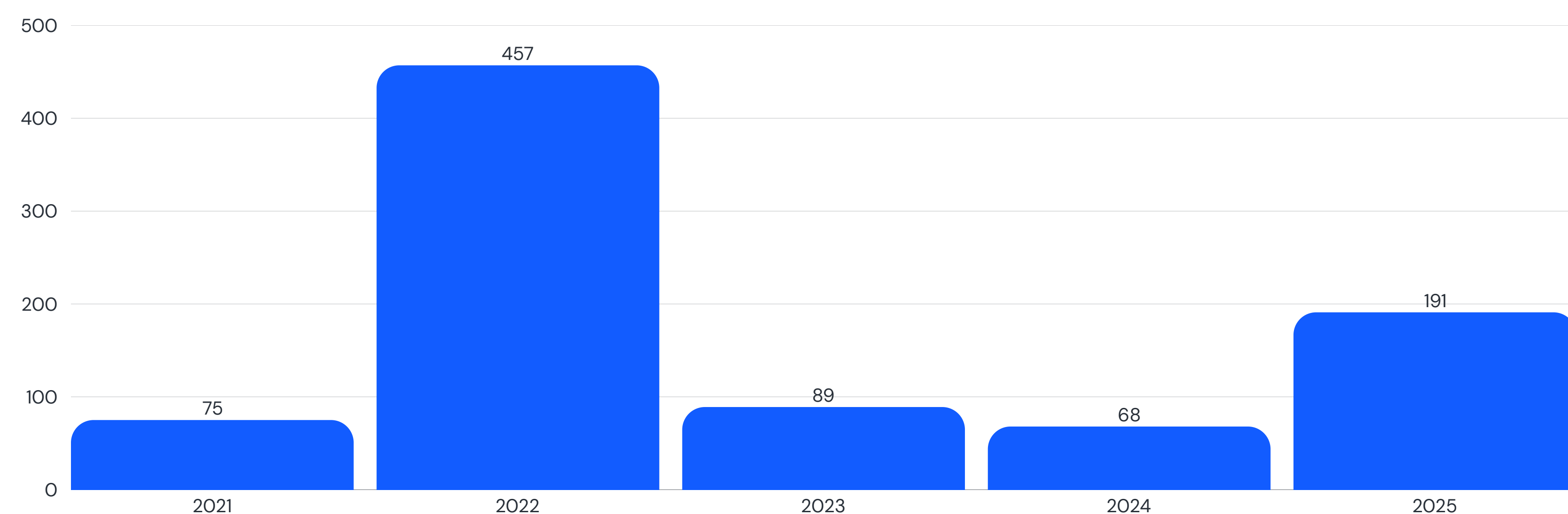
EBITDA DE ENTEL

Cifras al 31 de diciembre de cada año en miles de millones de pesos



RESULTADO DE ENTEL

Cifras al 31 de diciembre de cada año en miles de millones de pesos





ACTIVOS Y PASIVOS DEL CONSOLIDADO EXTRACONTABLE

Con el objetivo de facilitar la comprensión de los estados financieros de la sociedad, en el siguiente cuadro se presentan los principales activos y pasivos Almendral, excluyendo la consolidación con Entel.

Consolidado Extracontable	2025 millones de pesos a diciembre
ACTIVOS	
Efectivo y equivalente al efectivo	2.400
Inversión en telecomunicaciones (*)	1.269.496
Provisión de dividendos por cobrar	12.445
Otros activos (**)	34.935
PASIVOS Y PATRIMONIO	
Préstamos bancarios	2.002
Dividendos por pagar	9.601
Impuestos diferidos	51.865
Otros	913
Patrimonio	1.254.895

Estructura de deuda

Al 31 de diciembre de 2025, Almendral mantiene una deuda con Banco Estado por \$2.000 millones, que se pagará en junio de 2026.

La deuda tiene una tasa de interés promedio de 3,61% en pesos chilenos.

(*) Telecomunicaciones incluye VPP Entel + Intangibles y Good Will asociados a la compra de Entel en marzo de 2005.

(**) Incluye la Plusvalía generada en 2005 como contrapartida del Impuesto Diferido asociado a los Intangibles + Otros asociados a la compra.

Indicadores financieros

Eficiencia y rentabilidad	Rentabilidad y valor de la acción	Liquidez y endeudamiento
Margen de utilidad (%) (Utilidad anualizada / ingresos)	Utilidad por acción anualizada (pesos)	Liquidez corriente (veces) (Activos corrientes / pasivos corrientes)
2025 6,4 2024 2,4	2025 5,3 2024 1,8	2025 1,2 2024 1,0
Rentabilidad del patrimonio (%) (de la controladora)	Valor bursátil (pesos por acción)	Razón de endeudamiento (Pasivo total / patrimonio)
2025 8,4 2024 2,9	2025 31,5 2024 19,6	2025 1,8 2024 2,0
Retorno valor bursátil (%) (Utilidad por acción de controladora / cotización al cierre)	Retorno dividendos (%) (Dividendos últimos 12 meses / cotización al cierre)	Cobertura de gastos financieros (veces) (Resultado antes de impuestos e intereses / gastos financieros)
2025 18,2 2024 9,3	2025 7,0 2024 6,6	2025 1,5 2024 2,1

Carta del presidente

LUIS FELIPE GAZITÚA

En 2025, Entel consolidó su liderazgo tecnológico y comercial, fortaleció su posición financiera, amplió su presencia en Chile y Perú y reafirmó su capacidad de generar valor sostenible.

En representación del Directorio, me complace compartir con ustedes una visión general de los principales resultados y avances de Almendral y de su filial Entel durante 2025.

Almendral obtuvo una utilidad de \$103.170 millones, lo que representa un aumento de \$70.312 millones respecto de 2024, explicado principalmente por efectos no operacionales y no recurrentes registrados en Entel. A su vez, la utilidad de Entel alcanzó \$191.199 millones, influida positivamente por impuestos diferidos extraordinarios por \$127.393 millones, originados en la transacción de aumento de capital realizada en noviembre de 2025 en la filial Entel Internacional SpA., mediante el aporte de acciones que mantenía en Entel Perú S.A.

Más allá de ese efecto extraordinario, 2025 fue un año especialmente relevante para la consolidación del liderazgo tecnológico de Entel y para la materialización de su propósito, tanto en Chile como en Perú.

Uno de los hitos más significativos del año fue el lanzamiento, en alianza con Starlink, de un servicio de conexión satelital directa al celular, inicialmente para SMS y, próximamente, también para WhatsApp y otras aplicaciones. Este lanzamiento, realizado desde una zona sin cobertura móvil en el Parque Nacional Pan de Azúcar, marcó un hito para la industria: Chile se convirtió en el primer país de Latinoamérica y el quinto del mundo en ofrecer comercialmente esta tecnología. Semanas más tarde, esta innovación también fue extendida a Perú, permitiendo llevar conectividad a zonas remotas, aisladas o de difícil acceso en ambos países.

Este avance representa mucho más que un nuevo servicio. Refleja la vocación que ha guiado históricamente a Entel: incorporar tempranamente nuevas tecnologías y transformarlas en soluciones concretas que mejoran la vida de las personas y de las empresas.

En el ámbito comercial, 2025 también fue un año positivo. En una industria altamente competitiva, Entel capturó un 44% del crecimiento neto del mercado de suscripción móvil en Chile y un 27,5% en Perú. Asimismo, en el mercado de internet al hogar, logró capturar un 42% del crecimiento neto de las nuevas conexiones. Los ingresos consolidados de la compañía aumentaron un 9,7% respecto del año anterior y el EBITDA creció un 5,9%. Entel cerró el año con un CAPEX equivalente al 15,1% de los ingresos, cifra que refleja su compromiso con mantener una red robusta y de calidad, junto con una política de inversiones focalizadas y eficientes, particularmente necesaria en un entorno de rentabilidades desafiadas.

Este desempeño fue impulsado por los segmentos móvil y fijo en Chile, con alzas de ingresos de 5,9% y 6,3%, respectivamente, destacando además el crecimiento de 10,1% en la venta de equipos. La operación de Perú, que actualmente representa el 33% del EBITDA consolidado, también tuvo un aporte significativo, con un aumento de 14,2% en los ingresos del negocio móvil, impulsado por mayores ventas de terminales y servicios.

En el ámbito financiero, Entel consolidó su grado de inversión en nivel BBB- con perspectiva estable, alcanzando un ratio de deuda financiera neta sobre EBITDA, incluyendo IFRS 16, de 2,47 veces. Este resultado responde a un plan integral de refinanciamiento, que incluyó pagos y amortizaciones de deuda por \$603 mil millones, junto con la obtención de nuevas fuentes de financiamiento por \$456 mil millones, a una tasa all-in de 6,14% anual en pesos y con un plazo promedio de 5,2 años, despejando así vencimientos relevantes en el mediano plazo.

También se registraron avances relevantes en infraestructura y expansión comercial. En Perú, Entel suscribió un acuerdo con Wi-Net Telecom S.A.C. para habilitar el despliegue de su negocio de fibra óptica. Esta alianza permitirá ofrecer servicios de internet de banda ancha a más de 3,7 millones de hogares y empresas en Lima, Callao y otras ciudades relevantes, tal como ocurre en Chile a través de Onnet y otros operadores, con acceso a 4,5 millones de hogares. Estos acuerdos, sustentados en modelos de infraestructura compartida, fortalecen la posición competitiva de Entel en ambos países y permiten ampliar cobertura a costos altamente competitivos, sin necesidad de desarrollar una red propia.

En materia de reputación, servicio y sostenibilidad, 2025 también fue un año destacado. Entel avanzó dos posiciones en el ranking general de Merco, alcanzando el lugar número 7 entre las empresas con mejor reputación de Chile, y obtuvo además el lugar número 9 en Merco Talento. A ello se suman diversos reconocimientos por calidad de servicio y atención al cliente, entre ellos el primer lugar por lealtad del consumidor en telefonía móvil en los premios ALCO; el primer lugar en la categoría “Telefonía Móvil” del Índice Nacional de Satisfacción de Clientes de Procalidad; y el reconocimiento de Chile3D 2025 como la compañía de telecomunicaciones más valorada del país.

Más allá de estos reconocimientos, lo más relevante sigue siendo la preferencia y fidelidad de los clientes. Esa confianza se refleja en indicadores concretos de desempeño y satisfacción, entre ellos una tasa de port-out de 0,79% en Chile, inferior a la del resto de la industria, y el liderazgo en NPS en el servicio móvil tanto en Chile como en Perú. Estos resultados dan cuenta de la solidez de su propuesta de valor y del trabajo sostenido que realiza la compañía para mejorar permanentemente la experiencia de sus clientes.

En sostenibilidad, también existen razones fundadas para sentirse orgullosos. En 2025, Entel se ubicó por primera vez entre las diez empresas de telecomunicaciones con mejor desempeño en el Corporate Sustainability Assessment de S&P Global, alcanzando 82 puntos. Asimismo, por tercer año consecutivo, formó parte de The Sustainability Yearbook, que distingue a las compañías más sostenibles de su sector a nivel mundial.

Todos estos logros se produjeron en un contexto desafiante para la industria de telecomunicaciones, tanto en Chile como en Perú. A pesar de ello, Entel ha sabido diferenciarse por la solidez de su modelo de negocio, la calidad de su red, su capacidad de innovación y la fortaleza de su marca. En un entorno exigente, la compañía ha mantenido resultados operacionales sólidos y ha demostrado capacidad para adaptarse, competir y seguir liderando.



Sin perjuicio de lo anterior, persisten condiciones regulatorias complejas que han afectado el desarrollo de la industria en los últimos años. El sector requiere un entorno que incentive la inversión, promueva un desarrollo competitivo sostenible y entregue condiciones adecuadas para que las empresas puedan crecer, innovar y seguir aportando al desarrollo digital de ambos países. Las telecomunicaciones constituyen una infraestructura esencial para la economía y el bienestar de las personas, por lo que contar con una industria sana y dinámica es una condición indispensable para el progreso.

En este escenario, Entel se mantiene fiel a los pilares de su estrategia de creación de valor: una red robusta y confiable; la incorporación permanente de tecnología de vanguardia; una fuerte orientación a la experiencia del cliente; el desarrollo del talento humano; una marca cercana, viva y valorada; y un uso cada vez más profundo de la inteligencia artificial como palanca de transformación del negocio. Estas capacidades han permitido construir un liderazgo sólido, sustentado en clientes fieles, satisfechos y que confían en la compañía.

Hacia adelante, la compañía mantendrá sus focos estratégicos: consolidar el liderazgo en los negocios maduros en Chile, especialmente en móvil y fijo B2B, asegurando rentabilidades compatibles con el desarrollo del negocio; seguir expandiendo la escala del negocio móvil en Perú para fortalecer márgenes; crecer en el segmento hogar en ambos países, en un entorno de operadores integrados y apoyado en infraestructura compartida; y desarrollar nuevas oportunidades de crecimiento en servicios digitales y negocios adyacentes.

En este marco, destacan especialmente dos apuestas de crecimiento. La primera es Entel Digital, negocio que presenta un importante potencial de expansión y rentabilidad sobre la base de servicios digitales para empresas, alineados con el core de la compañía. La segunda es el desarrollo de negocios complementarios a la oferta de conectividad en el segmento personas, incluyendo nuevas soluciones para el hogar y una mayor profundización del negocio financiero vinculado al financiamiento de terminales. Entel cuenta con la marca, los canales, el talento y la confianza de sus clientes para construir una propuesta de valor diferenciada en Chile y Perú.

Para finalizar, quiero expresar mi sincero agradecimiento a todos los colaboradores de Almendral y Entel por su dedicación y compromiso; a los clientes de Entel por su preferencia y confianza; y a ustedes, estimados accionistas, por su respaldo permanente a nuestra visión y estrategia.

Seguiremos trabajando con convicción para construir el futuro de las telecomunicaciones en Chile y Perú, fortaleciendo el liderazgo de Entel y creando valor sostenible para nuestros accionistas.





Acerca de Almendral

16 **Perfil**

18 **Historia**

21 **Subsidiarias**

Perfil

Almendral S.A es la sociedad controladora de Entel S.A., compañía líder en tecnología y telecomunicaciones, con operaciones en Chile y Perú.

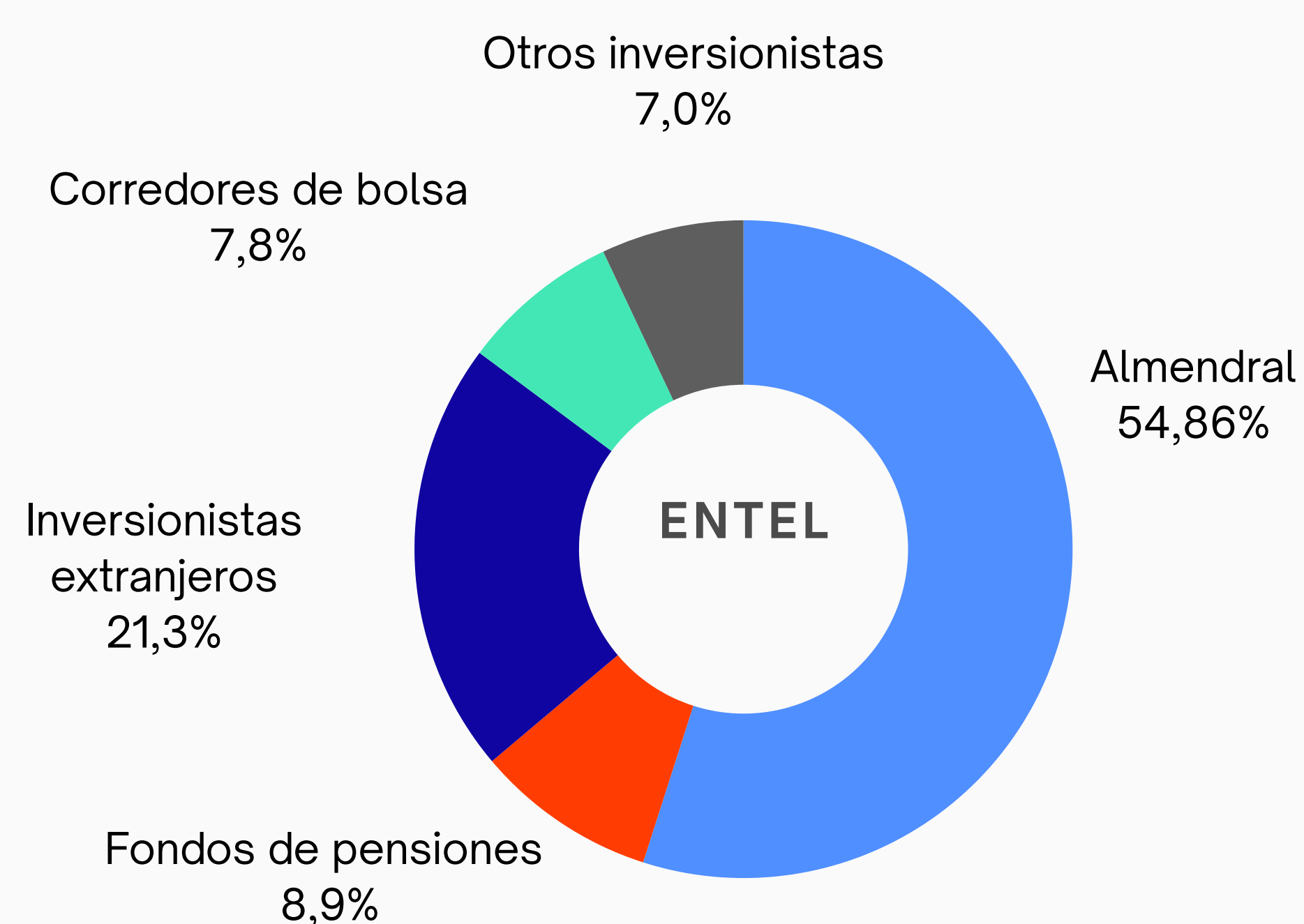
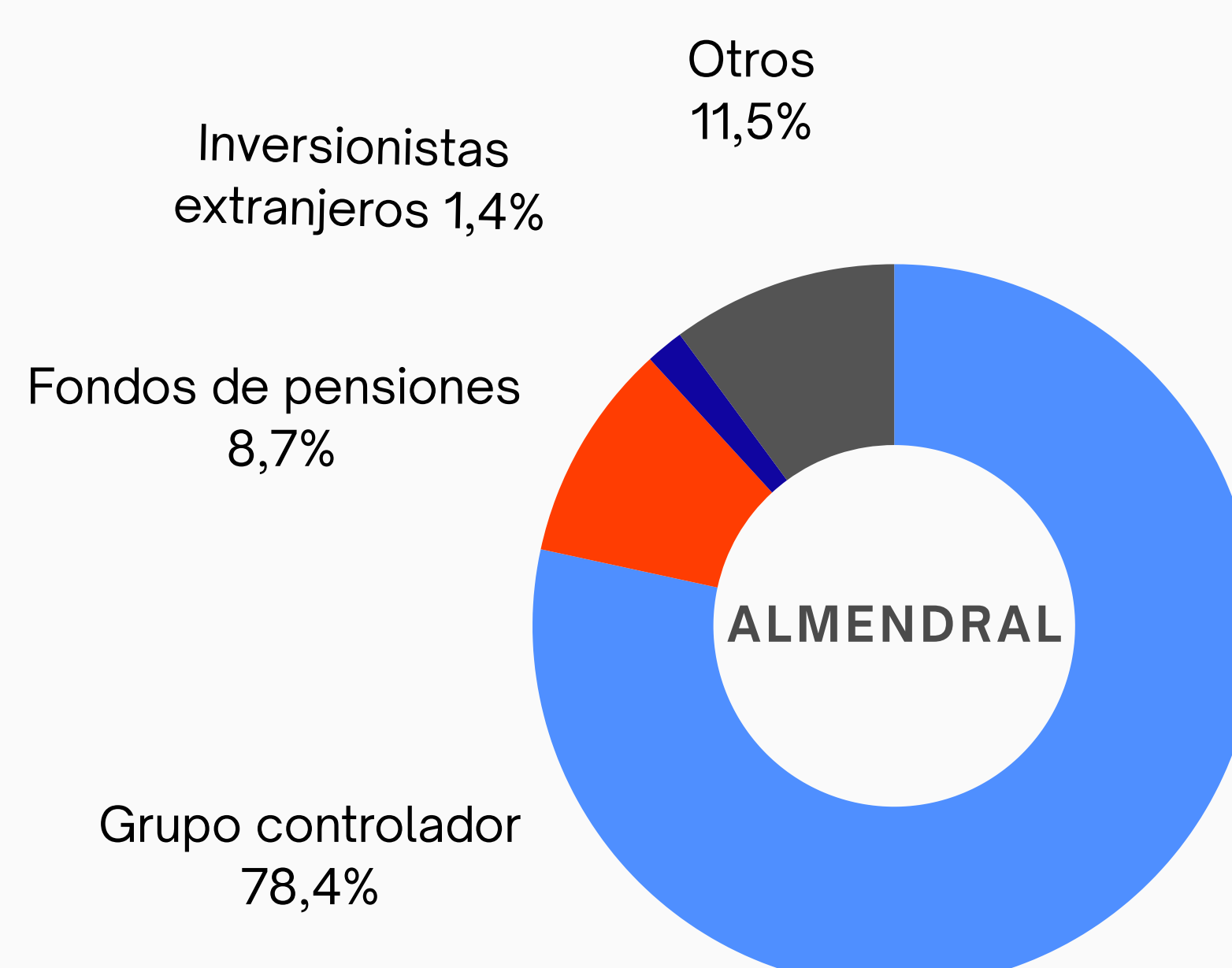
La participación en Entel representa el 99% de los activos de Almendral al cierre de 2025.

Almendral S.A. tiene como objetivo crear valor invirtiendo en empresas que contribuyan de manera relevante al desarrollo del sector económico en el que participan.

Durante sus 38 años de existencia, la sociedad ha sostenido la decisión de ser controladora de las compañías en las que invierte, directamente o mediante alianzas; asimismo, ha mantenido una política financiera conservadora y una filosofía corporativa basada en el trabajo bien hecho, la honestidad y la transparencia.

Estos principios le han permitido entregar dividendos significativos a sus accionistas y aportar al progreso de los países en los que está presente.

Distribución de la propiedad al 31 de diciembre de 2025



Política de inversiones

La Administración de la sociedad está facultada para efectuar inversiones consistentes con los planes de expansión aprobados por el Directorio y en proyectos rentables, de acuerdo con criterios técnicos y económicos. Cuando corresponde, según los estatutos y la legislación vigente, las inversiones son aprobadas también por la Junta de Accionistas. Las fuentes de financiamiento son administradas de acuerdo con el plan financiero de largo plazo de la sociedad. Los recursos financieros provienen de fuentes propias, de endeudamiento tradicional con instituciones financieras nacionales o internacionales, instrumentos de oferta pública, ya sea en esta matriz o en sus subsidiarias, dividendos recibidos de sus empresas relacionadas y aportes de capital, según las condiciones estratégicas lo aconsejen.

Personas

Dado que Almendral S.A. es una empresa holding que no tiene activos fijos relevantes ni operaciones productivas, comerciales o de servicios a terceros, es administrada por un equipo de tres personas; una mujer y dos hombres, todos chilenos y mayores de 50 años.

Propiedades e instalaciones

La sociedad es propietaria del 54,86% de las acciones de Entel y del 50% de un terreno de 11 hectáreas en Curauma. El detalle de las propiedades e instalaciones de Entel se presenta en su memoria integrada de 2025.

Historia

Almendral ha impulsado sectores claves de las economías de Chile y Perú.

1981	<p>Creación de la sociedad</p> <p>La empresa distribidora Chilectra V Región –sociedad que da origen a Almendral– fue constituida a partir de la división de la Compañía Chilena de Electricidad.</p>
1987	<p>Privatización</p> <p>En licitación pública, el Estado culmina el proceso de privatización de Chilectra V Región.</p>
1988	<p>Diversificación</p> <p>Diversificación de negocios, con la compra del 19,8% de Laboratorio Chile.</p>
1992	<p>Desinversión</p> <p>Venta de Laboratorio Chile en una suma seis veces superior a la de su adquisición.</p>
1992	<p>Internacionalización</p> <p>En Argentina, Chilectra V Región compra el 15% de Central Puerto.</p>
1993	<p>Ingreso a los sectores de telecomunicaciones y sanitario</p> <p>Adquisición del 15,1% de Entel (participación que eleva a 25,63% hacia 1995) y adjudicación de primera licitación en Chile del sector sanitario creando Aguas Quinta en el Litoral Sur de la V Región</p>
1994	<p>Inversión en Perú</p> <p>Compra en Perú de la distribidora eléctrica Luz del Sur, en la ciudad de Lima.</p>

1996	Control de Entel Toma de control de Entel, a través de un Pacto de Actuación Conjunta con Stet International Netherlands N.V.
1996	Proyectos inmobiliarios Asociación con la Constructora Salfa para desarrollar proyectos inmobiliarios en la V Región.
1999	Salida del sector energético Venta de la participación en las empresas del sector energético en USD 473 millones, generando una utilidad equivalente a USD 265 millones.
2000	Término de contrato de Aguas Quinta Se pone término al contrato de gestión con inversión con Esva en el Litoral Sur de la Quinta Región, después de una exitosa gestión que logró en siete años triplicar el valor invertido inicialmente en Aguas Quinta S.A. y que dio solución a un déficit histórico en la calidad de los servicios públicos sanitarios en la zona.
2001	Cambio de razón social La empresa cambió su razón social de Chilquinta S.A. a Almendral S.A.
2001	Venta de participación en Entel En USD 827 millones. Almendral vendió el 25,6% de Entel a Stet Internacional Netherlands N.V., generando una utilidad equivalente a USD 480 millones.
2005	Adquisición del control de Entel El 24 de enero, seis grupos empresariales accedieron al control de Almendral, a través de un Pacto de Actuación Conjunta. A su vez, el 29 de marzo, Almendral tomó el control de Entel al comprar a Telecom Italia International N.V. el 54,76% de la propiedad en USD 934 millones.

2006	Salida del sector servicios sanitarios Almendral y su socio Agbar vendieron, en proceso de licitación, su participación en Aguas Décima S.A a Marubeni Corporation y Marubeni (Chile) Ltda.
2013	Ingreso de Entel a Perú Entel ingresa al negocio móvil en Perú con la adquisición de Nextel Perú y bloques de banda 4G, con inversión de USD 516 millones.
2014	Inicio de operaciones bajo la marca Entel Perú La compañía lanza su marca (Entel Perú) y en 2016 se adjudica, en USD 290 millones, uno de los tres bloques en la banda de 700 MHz, con un ancho de 30 MHz.
2016	Aumentos de capital Entel concreta un aumento de capital por \$353.703 millones. A su vez, Almendral realiza un aumento de capital por \$163.893 millones.
2019	Venta de torres de telefonía móvil Entel vende parte de sus torres de telefonía móvil en Chile y Perú (1.980 y 1.262, respectivamente) en un total equivalente a USD 772 millones. A su vez, suscribe contratos de arriendo de largo plazo con el comprador de manera de no afectar la continuidad operativa de los servicios en ambos países.
2020	Pruebas de tecnología 5G En una alianza público-privada, Entel inicia las pruebas de la tecnología 5G en Chile.
2021	Despliegue de tecnología 5G Entel se adjudica una licencia en la banda 3,5 GHz e inicia el despliegue de los servicios de 5G en Chile.

2022	Venta de data centers en Chile y Perú Entel vende cuatro de sus <i>data centers</i> (tres en Chile y uno en Perú) a la multinacional norteamericana Equinix y acuerda la venta de los activos de la línea de negocios de fibra óptica del segmento Hogar en Chile a ON*NET Fibra. Al mismo tiempo, suscribe un Contrato Marco para Servicios de Conectividad de Fibra Óptica de largo plazo que le permitirá aumentar en 3,5 veces el total de hogares pasados, alcanzando los 4,3 millones en 2024.
2023	Venta de fibra óptica y aumento de cobertura En diciembre, Entel concretó la venta de su red de fibra en Chile por un total de UF 10,2 millones. Además, suscribió un Contrato Marco para Servicios de Conectividad de Fibra Óptica a largo plazo, lo que le permitió acceder a una red neutral, amplia y moderna. Esta operación incrementó su cobertura de 1,3 a 4,3 millones de unidades residenciales.
2024	Ampliación de servicios Entel concreta el apagado de la red 2G en Chile e inicia su servicio comercial en la Antártica. La compañía lanza en Chile su nueva cobertura de fibra al hogar a través de red neutral de ON*NETFIBRA.
2025	Conexión satelital y cobertura fibra en Perú Entel lanza el servicio de conexión satelital Starlink a través del celular. Entel Perú sella un acuerdo con Wi-Net (WIN) para utilizar parte de su red de fibra óptica y desplegar cobertura de servicios de alta velocidad en el país e inicia operaciones de su negocio digital de soluciones B2B en Perú.

Subsidiarias

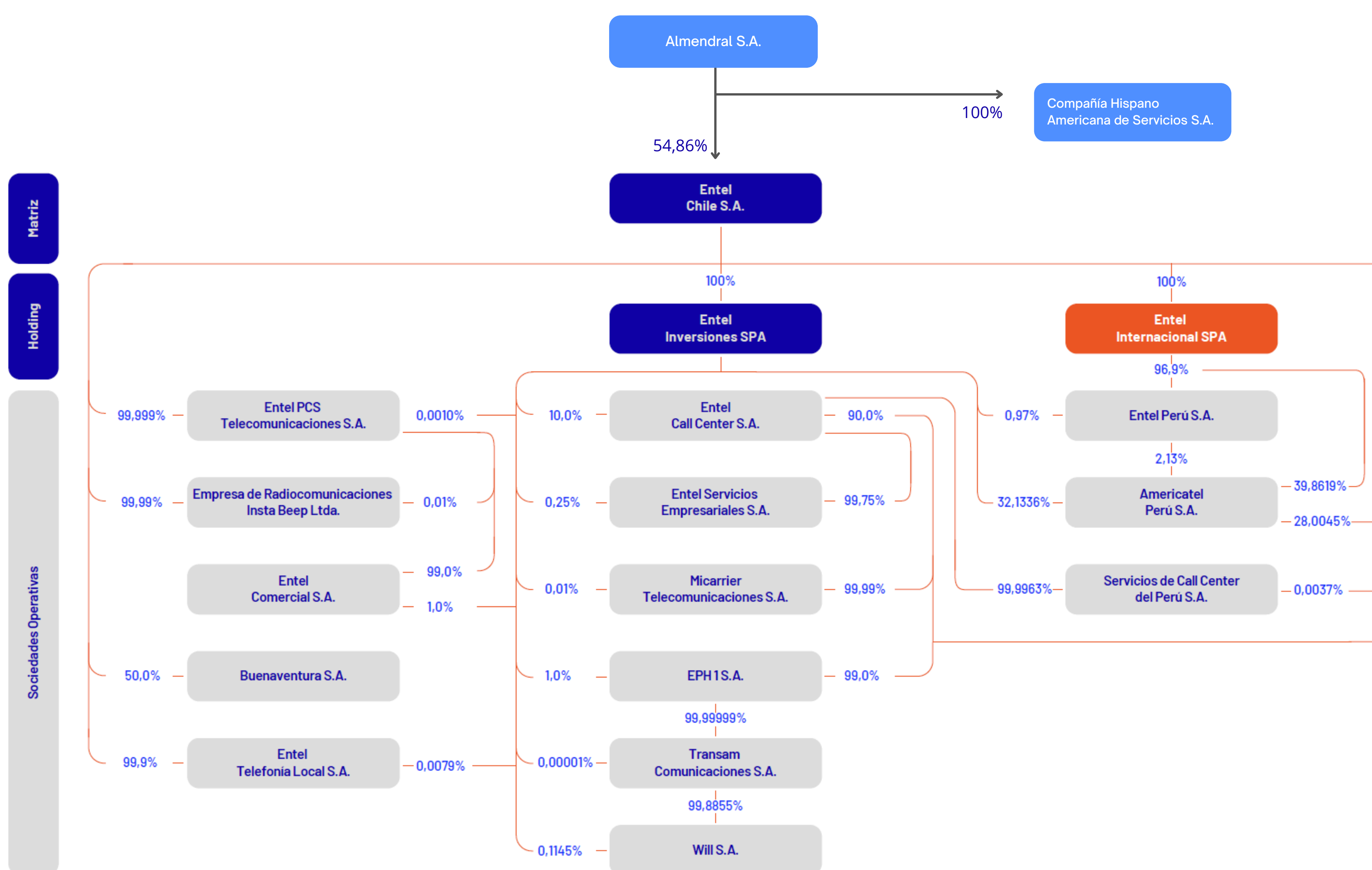
Razón social	Empresa Nacional de Telecomunicaciones S.A. (Entel)
Naturaleza jurídica	Sociedad anónima abierta
Documentos constitutivos	Entel se constituyó como sociedad anónima mediante escritura pública otorgada ante el Notario de Santiago don Jaime García Palazuelos, el 31 de agosto de 1964. Se autorizó la existencia de la sociedad y se aprobaron sus estatutos por Decreto Supremo N.º 5.487 del Ministerio de Hacienda de fecha 30 de diciembre de 1964. El extracto pertinente se inscribió a fojas 381 N° 191 y el Decreto antes referido a fojas 384 N° 192 del Registro de Comercio de Santiago, con fecha 18 de enero de 1965, y se publicaron en el Diario Oficial del 20 de enero del mismo año. La sociedad se declaró legalmente instalada mediante Decreto Supremo N° 1.088 del Ministerio de Hacienda de fecha 4 de abril de 1966. Con posterioridad a esa fecha, los Estatutos Sociales han experimentado diversas modificaciones en materias relacionadas con adecuación a diferentes textos legales.
Objeto social	Estudio, construcción y explotación de un sistema de Telecomunicaciones en el país y en el extranjero, y la prestación de los servicios para diseñar, desarrollar, realizar asesorías y consultorías, operar, implementar y mantener software, sistemas y equipos de procesamientos de datos, comercio electrónico, Internet, como cualquier otro servicio relacionado directa o indirectamente con ellos; todo esto en los términos permitidos por las leyes y de conformidad con los planes que se formulen en concordancia con la política que exista sobre la materia. La sociedad tendrá por finalidad proveer de Telecomunicaciones al mayor número de usuarios, directamente o por intermedio de otras personas o entidades suministradoras.
Actividades básicas	Directamente o a través de sus empresas filiales, Entel provee en Chile servicios de telefonía móvil, internet, servicios de transmisión de datos, larga distancia, telefonía local y call center. Adicionalmente, Entel mantiene actividades en el exterior, desarrolladas por tres sociedades operativas en Perú, orientadas a servicios de red fija y Call Center, y a partir de 2013 se incorpora Nextel Perú con servicios de Telefonía móvil.
Capital suscrito y pagado	\$874.847 millones dividido en 302.017.113 acciones.
Participación directa e indirecta de Almendral S.A	54,8559%
Porcentaje de la inversión en el activo de Almendral S.A	99%
Resultado del ejercicio	\$191.199 millones
Directorio	Presidente: Juan Hurtado Vicuña. Vicepresidente: Luis Felipe Gazitúa Achondo. Directores: Carlos Hurtado Raurke, Juan José Mac-Auliffe Granello, Enrique Gundermann Wylie, Richard Büchi Buc, Luz Granier Bulnes, Carla Brusoni Silvani y Bernardo Matte Larraín.
Gerente General	Antonio Büchi Buc
Desempeñan cargos en Almendral S.A	Luis Felipe Gazitúa Achondo es presidente del Directorio de Almendral S.A.
Relación comercial con Almendral S.A	No existe relación comercial entre Almendral S.A. y la Empresa Nacional de Telecomunicaciones S.A (Entel).
Actos y contratos	No existen actos o contratos entre Almendral S.A. y Entel que influyan significativamente en las operaciones o en los resultados de ambas empresas.



Razón social	Compañía Hispano Americana de Servicios S.A.
Naturaleza jurídica	Sociedad anónima cerrada
Documentos constitutivos	Constituida por Escritura Pública con fecha 4 de noviembre de 1994, cuyo extracto fue publicado en el Diario Oficial el 22 de noviembre de 1994. Se inscribió en el Registro de Comercio del Conservador de Bienes Raíces de Santiago del año 1994. A esta constitución concurren Almendral S.A. y Agbar Chile S.A. En la actualidad, Almendral S.A controla el 100 % de la propiedad de la sociedad.
Objeto social	Compañía Hispano Americana de Servicios S.A. tiene por objeto crear, formar directamente y/o participar en sociedades que se dediquen a la construcción, establecimiento y explotación de concesiones de servicios públicos, preferentemente del sector sanitario.
Actividades básicas	La sociedad no tiene proyectos por desarrollar.
Capital suscrito y pagado	\$6,7 millones, dividido en 48.000 acciones.
Participación directa e indirecta de Almendral S.A	99,9979%
Porcentaje de la inversión en el activo de Almendral S.A	0,0%
Resultado del ejercicio	\$(0,07) millones
Directorio	Presidente: Luis Felipe Gazitúa Achondo. Vicepresidente: Cristián Arnolds Reyes, Directores: Marcos Buchi Buc, Felipe Joannon Vergara, José Ignacio Hurtado Vicuña y Álvaro Correa Rodríguez.
Gerente General	Álvaro Correa Rodríguez
Desempeñan cargos en Almendral S.A	Luis Felipe Gazitúa Achondo es presidente del Directorio de Almendral S.A.
Relación comercial con Almendral S.A	No existen relaciones comerciales entre ambas sociedades.
Actos y contratos	No existen actos o contratos entre Almendral S.A y Compañía Hispano Americana de Servicios S.A. que influyan significativamente en las operaciones o en los resultados de ambas empresas.

Estructura societaria

Almendral y Entel al 31 de diciembre de 2025





Gobierno corporativo

25 Marco de gobernanza

28 Directorio

33 Comité de Directores

34 Ejecutivos principales

Marco de gobernanza

El gobierno corporativo de Almendral S.A. es liderado por su Directorio. Lo conforman siete miembros elegidos por la Junta de Accionistas de la sociedad.

Objetivos del sistema de gobierno corporativo de Almendral

- Protección de los derechos de los accionistas, asegurando el tratamiento equitativo de todos ellos.
- Divulgación oportuna y precisa de cualquier información relevante acerca de la compañía.
- Responsabilidad del Directorio en la aprobación de las directrices estratégicas, de control de la gestión ejecutiva y de relación con sus grupos de interés (accionistas, trabajadores, clientes, proveedores y comunidad).
- Búsqueda de oportunidades de mejorar la calidad de vida de los clientes de las empresas del *holding*.



Prácticas de gobierno

El compendio de Prácticas de Gobierno Corporativo de Almendral, aborda las siguientes materias:

- Procedimiento para la inducción de un nuevo director Política de contratación de especialistas
- Política de reuniones con auditores
- Mecanismo para mantener documentada la información de la sociedad para los directores
- Código de Conducta y Ética
- Procedimiento para exponer el perfil de los candidatos a director
Procedimiento de sucesión de los ejecutivos principales
Procedimiento de denuncia de irregularidades
- Procedimiento de capacitación permanente del Directorio Gestión y control de riesgos
- Procedimiento de mejoramiento continuo
- Manual de manejo de Información de Interés para el mercado

Este documento es entregado a cada nuevo director en el momento en que asume su cargo.

Valores corporativos

- Honestidad
- Veracidad
- Austeridad
- Trabajo bien hecho
- Equidad frente a todos los accionistas
- Transparencia en la información que se entrega
- Compromiso con el desarrollo de los países donde participa
- Correcta actuación con proveedores, contratistas y asesores
- Respeto de la libre competencia
- Respeto de los Derechos Humanos en las empresas del grupo

Ética

En el Código de Conducta y Ética de Almendral es aplicable a directores, ejecutivos y colaboradores de la sociedad. Incluye la obligación de “mantener condiciones seguras de trabajo, no discriminación laboral y el respeto del resto del personal que labora o interactúa con la empresa”.

Cumplimiento

Durante 2025, Almendral no recibió multas o sanciones relacionadas con clientes, trabajadores, libre competencia u otros aspectos normativos o legales.

Gestión de riesgos

El Directorio se reúne, en sesiones ordinarias, al menos una vez al mes con el gerente general para analizar, entre otras materias, los posibles riesgos que pueda enfrentar la sociedad desde el punto de vista financiero, regulatorio o de flujo de caja, junto con los factores de riesgo de los negocios de su filial Entel.

Dadas las características de la sociedad, no existen unidades de gestión de riesgo, auditoría interna, responsabilidad social o equivalente. Estos aspectos son asumidos por el gerente general y canalizados de acuerdo con el marco legal hacia las filiales operativas, dado que estas son sociedades que cuentan con su propio directorio y administración independiente de la matriz.

Relación con los grupos de interés

El gerente general es el encargado de las relaciones con inversionistas y demás grupos de interés. Él atiende los requerimientos del mercado financiero y difunde la información de la compañía, de acuerdo con la normativa vigente.

El Manual de manejo de la información de interés para el mercado de Almendral define los criterios que deben aplicar los directores, ejecutivos y empleados de Almendral en el tratamiento de la información relativa a la sociedad que llegue a su conocimiento, a fin de que esta sea protegida en forma eficaz o comunicada de manera oportuna, según corresponda. Este manual se encuentra publicado en la sección Inversionistas del sitio web www.almendral.cl

Todos los accionistas pueden dar a conocer sus puntos de vista sobre la marcha de la empresa en las juntas ordinarias y extraordinarias citadas legalmente. Adicionalmente, disponen de la información de la sociedad exigida por la normativa vigente, a través de sus publicaciones (memoria anual, comunicados a la Comisión para el Mercado Financiero y las Bolsas de Valores) y de su sitio web.

La empresa no recibió comentarios respecto de la marcha de los negocios realizados entre el 1 de enero y el 31 de diciembre de 2025 por parte de los accionistas o del Comité de Directores.

Gobierno corporativo de Entel

Almendral S.A. es una empresa holding que no tiene activos fijos relevantes ni operaciones productivas, comerciales o de servicios a terceros. Su principal activo es su participación en Entel S.A. (representa más del 99% de sus activos). Entel tiene una persona jurídica distinta, una administración independiente, y opera bajo el liderazgo de su propio directorio, integrado por nueve miembros (siete de ellos, elegidos por Almendral en la Junta Ordinaria de Accionistas). Todos los aspectos de su gobierno corporativo son abordados por los directores en el interés de todos sus accionistas y partes relacionadas.

Los detalles del funcionamiento del gobierno corporativo son presentados en los capítulos 1 al 3 de la Memoria Integrada 2025 de Entel.

Directorio



Luis Felipe Gazitúa Achondo Presidente

Ingeniero comercial de la Universidad de Chile.

En 2025 ejerció también los cargos de presidente de Bicecorp S.A., BICE Vida Compañía de Seguros S.A., Factoring Security S.A., vicepresidente de Entel, director de Entel PCS Telecomunicaciones S.A., Entel Perú S.A., Minera Valparaíso S.A., Forestal Constructora y Comercial del Pacífico Sur S.A. y, hasta abril 2025, fue presidente de Empresas CMPC S.A.



Cristián Arnolds Reyes Vicepresidente

Ingeniero industrial con mención en Química de la Pontificia Universidad Católica de Chile y MBA de The Wharton School, de la Universidad de Pennsylvania.

También es vicepresidente de Sociedad Punta del Cobre S.A., director de Banco Consorcio, Consorcio Financiero S.A., Consorcio Seguros, Santana S.A. e Inversiones Huingán S.A.



Felipe Joannon Vergara Director

Ingeniero comercial de la Pontificia Universidad Católica de Chile y MBA de The Wharton School de la Universidad de Pennsylvania.

También es director de Forestal O'Higgins (holding del Grupo Matte), EBCO S.A., Vivo S.A., Wenco, Quimetal S.A., y Altis servicios financieros, entre otras y profesor de la Facultad de Economía y Administración de la Pontificia Universidad Católica de Chile.



José Ignacio Hurtado Vicuña

Director

Ingeniero comercial de la Pontificia Universidad Católica de Chile.

Es además presidente de Invernova S.A. y director de Fiordo Austral S.A., Salmones Austral S.A., y de P&S S.A.



Gastón Cruzat Larraín

Director independiente

Ingeniero comercial de la Universidad de Chile.

Integra, además, los directorios de Pesquera Yadrán S.A., Exportadora Santa Elena S.A., Vinificadora Aconcagua S.A (Argentina), Seminario SAB Agente de Bolsa (Perú) y Patagonia Seafarms Corp (Estados Unidos).



Sergio Guzmán Lagos

Director independiente

Economista y magíster en Economía de la Universidad Católica de Chile.

Es, además, director independiente de abc S.A., director de inmobiliaria, consultora y operadora iF SpA; y director de Kersting S.A.



Marcos Büchi Buc

Director

Ingeniero civil mención estructuras de la Universidad de Chile.

Es además presidente de Cemento Polpaico S.A., miembro de la Junta de la Universidad Santo Tomás y también de los Consejos del Instituto Profesional y del Centro de Formación Técnica Santo Tomás, director de Sigdo Koppers S.A., director de Ingeniería y Construcción Sigdo Koppers S.A. y director de Sigdo Koppers Comercial S.A.

Composición del Directorio

De acuerdo con los estatutos sociales, en la Junta de Accionistas realizada el 26 de abril de 2024 fue renovado completamente el Directorio.

En Almendral no existen directores suplentes.

Género	
Hombres	7
Nacionalidad	
Chilena	7
Rangos de edad	
Entre 51 y 60 años	1
Entre 61 y 70 años	5
Más de 70 años	1
Antigüedad en el Directorio	
Entre 1 y 6 años	3
Entre 7 y 12 años	0
Más de 12 años	4

Conocimientos de los directores

Área	Número de directores
Sociedades anónimas abiertas	7
Administración y Finanzas	7
Gestión de riesgos	6
Seguridad de la Información	3
Sostenibilidad	5
Telecomunicaciones y Tecnología	3
Estrategia de negocios	7
Fusiones y adquisiciones	6

Funcionamiento De acuerdo con los estatutos de la sociedad, el Directorio se reúne como mínimo una vez al mes. Adicionalmente, se ha establecido que el Directorio tenga la disponibilidad de reunirse en cada oportunidad que los intereses sociales así lo requieran.

2025

Sesiones de directorio

15

Asistencia promedio

97%

Capacitación La capacitación de los directores es continua y se desarrolla a través de un programa anual que tiene como objetivo mantener a cada uno de ellos actualizados e informados sobre los aspectos más relevantes relacionados con su rol como directores, así como también sobre las mejores prácticas de gobierno corporativo adoptadas por otras entidades. Esta capacitación se lleva a cabo con el respaldo de abogados asesores externos, quienes participan al menos en una sesión del directorio durante el año. Además, este procedimiento incluye la revisión y discusión con abogados especialistas de los fallos, sanciones o pronunciamientos más relevantes ocurridos a nivel local e internacional durante el último año, en relación con los deberes de cuidado, reserva, lealtad, diligencia e información.

Acceso a la información Como práctica general, la citación y los antecedentes necesarios para cada sesión ordinaria de directorio son remitidos a los miembros con al menos tres días de anticipación. En el caso de las sesiones extraordinarias estos plazos se ajustan a la premura con la que deban realizarse.

Remuneraciones Los integrantes del Directorio perciben una remuneración que se somete anualmente a la consideración de los accionistas. En la Junta General Ordinaria celebrada el 29 de abril de 2025, se aprobó la remuneración del Directorio para el ejercicio 2025, consistente en 40 UTM mensuales para cada director. Se estableció, además, que el vicepresidente percibirá una remuneración equivalente a un 50% adicional sobre dicha suma, mientras que al presidente le corresponderá el doble del monto indicado.

Asimismo, se acordó fijar en 300 UTM el presupuesto del Comité de Directores a que se refiere el artículo 50 bis de la Ley N.º 18.046 sobre Sociedades Anónimas. También se aprobó una remuneración mensual de 14 UTM para cada uno de los directores que integren dicho comité, la que se pagará en forma adicional a los honorarios que les correspondan en su calidad de directores.

Director	Dietas		Comité de Directores	
	2025	2024	2025	2024
Luis Felipe Gazitúa Achondo (1), (4)	65.894	60.523		0
Gonzalo Ibañez Langlois (1), (3)	0	13.597		3.108
Gastón Cruzat Larraín (2), (3)	32.947	30.261	11.532	10.527
Marcos Buchi Buc (1)	32.947	21.197		0
José Ignacio Hurtado Vicuña (1)	32.947	30.261		0
Roberto Izquierdo Menéndez (1)	0	9.064		0
Cristián Arnolds Reyes (1) (3)	49.421	40.86	11.532	10.527
Felipe Joannon Vergara (1)	32.947	30.261		0
Sergio Guzman Lagos (2), (3)	32.947	21.197	11.532	7.419
Totales (M\$)	280.051	257.223	34.595	31.580

1) Directores nombrados por los miembros del controlador

2) Director independiente

3) Miembros del Comité de Directores

4) Director de ENTEL, por lo que recibió en dicha sociedad una remuneración total de M\$ 113.358 y M\$ 108.537 en los años 2025 y 2024, respectivamente.

Comité de Directores

Constituido de acuerdo con los requisitos del Artículo 50 bis de la Ley de Sociedades Anónimas.

Integrantes

Gastón Cruzat Larraín

Director independiente
Presidente del Comité

Sergio Guzmán Lagos

(desde mayo 2024)
Director Independiente

Cristián Arnolds Reyes

Director

Gonzalo Ibáñez Langlois

(hasta abril 2024)
Director

Actividades

Durante el año 2025, el Comité de Directores celebró tres sesiones. En dichas sesiones examinó los informes de los auditores externos, así como el balance y los estados financieros al 31 de diciembre de 2024 y al 30 de junio de 2025, pronunciándose favorablemente respecto de ellos. Asimismo, revisó las operaciones con partes relacionadas y las remuneraciones de los principales ejecutivos. Del mismo modo, analizó las propuestas recibidas y acordó recomendar al Directorio los auditores externos y las clasificadoras de riesgo que serían sometidos a la consideración de la Junta Ordinaria de Accionistas correspondiente al año 2025.

El Comité de Directores no incurrió en gastos por concepto de asesorías ni de otra naturaleza, salvo aquellos correspondientes a las remuneraciones informadas en el ítem respectivo.

Ejecutivos principales

Gerente General **Álvaro Correa Rodríguez**

Asumió este cargo en octubre de 1999

Ingeniero civil industrial, Pontificia Universidad Católica de Chile.
PADE ESE, Universidad de los Andes
RUT 8.480.556-4

Contador General **José Mellado Mellado**

Contador General
Nombramiento: enero de 2018
Profesión: Contador General
RUT 8.326.951-0

Plan de sucesión

El Directorio cuenta con un procedimiento de reemplazo del gerente general y/o sus ejecutivos principales, con el objetivo de facilitar el adecuado funcionamiento de la empresa ante un reemplazo o pérdida de alguno de ellos.

El Directorio tiene como política contar con un segundo ejecutivo capacitado para reemplazar interinamente a sus ejecutivos principales en caso que sea requerido en forma inesperada. A su vez, el presidente de la compañía es informado por el gerente general periódicamente de los principales asuntos de la empresa, tareas, negocios, posibles riesgos, como los caminos que se están siguiendo. En caso de ausencia indefinida e inesperada del gerente general, será reemplazado transitoriamente por el contador general (su subrogante) hasta que el Directorio defina a su reemplazante.

Remuneraciones

Durante el año 2025, las remuneraciones brutas totales percibidas por los gerentes y ejecutivos principales ascendieron a M\$430.735, en comparación con M\$422.587 en 2024. Durante el ejercicio no se pagaron indemnizaciones por años de servicio a gerentes ni a ejecutivos principales. Asimismo, la Sociedad no mantiene políticas o planes de incentivo ni sistemas de remuneración para directores o ejecutivos, basados en acciones de la Sociedad.

Propiedad

Desde el 24 de enero de 2005, seis grupos empresariales controlan Almendral S.A., a través de un Pacto de Actuación Conjunta que les permite reunir el 78,42% del capital social.

Se deja expresa constancia que el pacto de control y actuación conjunta antes indicado contempla limitaciones a la libre disposición de las acciones.

Personas naturales que forman parte del Grupo Controlador

De acuerdo a lo definido en el Título XV de la Ley 18045, se detallan a continuación las sociedades titulares de acciones que representan el 78,42% del capital con derecho a voto, al 31 de diciembre de 2025.

Grupo Matte

El control de las sociedades del Grupo Matte es ejercido en virtud de un pacto de control y actuación conjunta formalizado respecto de Forestal O'Higgins S.A. y otras sociedades. Se deja expresa constancia de que el pacto de control y actuación conjunta antes indicado contempla limitaciones a la libre disposición de las acciones. Detrás del controlador figuran los siguientes integrantes de las familias Larraín Matte, Matte Capdevila y Matte Izquierdo, en la forma y proporciones que se señalan a continuación:

Patricia Matte Larraín, RUT 4.333.299-6 (6,49%) y sus hijos María Patricia Larraín Matte, RUT 9.000.338-0 (2,56%); María Magdalena Larraín Matte, RUT 6.376.977-0 (2,56%); Jorge Bernardo Larraín Matte, RUT 7.025.583-9 (2,56%), y Jorge Gabriel Larraín Matte, RUT 10.031.620-K (2,56%).

Eliodoro Matte Larraín, RUT 4.336.502-2 (7,22%) y sus hijos Eliodoro Matte Capdevila, RUT 13.921.597-4 (3,26%); Jorge Matte Capdevila, RUT 14.169.037-K (3,26%), y María del Pilar Matte Capdevila, RUT 15.959.356-8 (3,26%).

Bernardo Matte Larraín, RUT 6.598.728-7 (4,26%) y sus hijos Bernardo Matte Izquierdo, RUT 15.637.711-2 (4,61%); Sofía Matte Izquierdo, RUT 16.095.796-4 (4,61%), y Francisco Matte Izquierdo, RUT 16.612.252-K (4,61%).

Las personas naturales identificadas precedentemente pertenecen por parentesco a un mismo grupo empresarial.

Grupo Fernández León

a) Inversiones Los Almendros Ltda., cuyos controladores finales son Eduardo Fernández León, RUT 3.931.817-2; Valerie Mac Auliffe Granello, RUT 4.222.315-8; Eduardo Fernández Mac Auliffe, RUT 7.010.379-6; Tomás Fernández Mac Auliffe, RUT 7.010.380-K, y María José Cruzat Ochagavía, RUT 9.907.684-6, con un 4,356%, 3,061%, 46,275%, 46,203% y 0,01% de participación directa e indirecta del capital social, respectivamente.

b) Inversiones Teval S.A., cuyos controladores finales son:

a. Grupo Fernández León, conformado por Eduardo Fernández León, RUT 3.931.817-2; Valerie Mac Auliffe Granello, RUT 4.222.315-8; Eduardo Fernández Mac Auliffe, RUT 7.010.379-6; Tomás Fernández Mac Auliffe, RUT 7.010.380-K, y María José Cruzat Ochagavía, RUT 9.907.684-6, con 4,510%, 3,614%, 20,934%, 20,677% y 0,036% de participación indirecta del capital social, respectivamente.

b. Grupo Garcés Silva, conformado por José Antonio Garcés Silva, RUT 3.984.154-1; María Teresa Silva, RUT 3.717.514-5; María Paz Garcés Silva, RUT 7.032.689-2; María Teresa Garcés Silva, RUT 7.032.690-6; José Antonio Garcés Silva, RUT 8.745.864-4; Matías Alberto Garcés Silva, RUT 10.825.983-3, y Andrés Sergio Garcés Silva, RUT 10.828.517-6, con 3,499%, 0,669%, 9,1665%, 9,1665%, 9,1665%, 9,1665% y 9,1665% de participación indirecta del capital social, respectivamente.

c) Inversiones CR Ltda., cuyos controladores finales son Eduardo Fernández León, RUT 3.931.817-2; Valerie Mac Auliffe Granello, RUT 4.222.315-8; Eduardo Fernández Mac Auliffe, RUT 7.010.379-6, y Tomás Fernández Mac Auliffe, RUT 7.010.380-K, con un 52,78%, 35,10%, 6,06% y 6,06% de participación directa del capital social, respectivamente.

d) Eduardo Fernández León, RUT 3.931.817-2, con fecha 29 de diciembre de 2020 adquirió directamente la suma de 18.100.000 acciones, correspondiente al 0,1% del capital social.

Grupo Hurtado Vicuña

José Ignacio Hurtado Vicuña, RUT 4.556.173-9; María Mercedes Hurtado Vicuña, RUT 4.332.503-5; María Victoria Hurtado Vicuña, RUT 4.332.502-7; Juan José Hurtado Vicuña, RUT 5.715.251-6; José Nicolás Hurtado Vicuña, RUT 4.773.781-8, y Pedro José Hurtado Vicuña, RUT 6.375.828-0, controlan directa e indirectamente, en porcentajes iguales, las sociedades a través de las cuales el Grupo Hurtado actúa como miembro del controlador de Almendral S.A. (Inversiones Huilad SpA e Inversiones Lota Green SpA).

Grupo Consorcio

a) Consorcio Financiero S.A., cuyos controladores finales son:

a. P&S S.A., con una participación del 45,88% de su capital social. A su vez, P&S S.A. es controlada, en porcentajes iguales y con una participación directa e indirecta conjunta del 82,07% del capital social, por José Ignacio Hurtado Vicuña, RUT 4.556.173-9; María Mercedes Hurtado Vicuña, RUT 4.332.503-5; María Victoria Hurtado Vicuña, RUT 4.332.502-7; Juan José Hurtado Vicuña, RUT 5.715.251-6; José Nicolás Hurtado Vicuña, RUT 4.773.781-8, y Pedro José Hurtado Vicuña, RUT 6.375.828-0.

b. Banvida S.A., con una participación del 45,88% de su capital social. A su vez, Inversiones Teval S.A. es controlador de Banvida S.A., con una participación del 80,93% de su capital social.

b) Compañía de Seguros de Vida Consorcio Nacional de Seguros S.A., cuyos controladores finales son los mismos de Consorcio Financiero S.A., sociedad a través de la cual mantienen un 99,93% del capital social de la primera.

c) CN Life Compañía de Seguros de Vida S.A., cuyos controladores finales son los mismos de Consorcio Financiero S.A., sociedad a través de la cual mantienen una participación directa e indirecta del 100% del capital social de la primera.

Grupo Izquierdo Menéndez

a) Inversiones Rapel SpA, cuyos controladores finales son Vicente Izquierdo Menéndez, RUT 5.741.891-5, y María Virginia Taboada Bittner, RUT 6.834.545-6, con un 93,02% y 6,98% de participación directa del capital social, respectivamente.

b) Andrómeda Inversiones Ltda., cuyos controladores finales son María Teresa Valdés Covarrubias, RUT 4.431.346-4, con un 4,60%; Roberto Izquierdo Valdés, RUT 9.099.538-3, con un 15,90%; Francisco Rodrigo Izquierdo Valdés, RUT 9.099.540-5, con un 15,90%; Luis Eduardo Izquierdo Valdés, RUT 9.099.537-5, con un 15,90%; José Manuel Izquierdo Valdés, RUT 9.968.191-8, con un 15,90%; María Teresa Izquierdo Valdés, RUT 9.099.215-5, con un 15,90%; y María Josefina Izquierdo Valdés, RUT 9.099.218-K, con un 15,90%.

c) Santa Rosario de Inversiones Ltda., cuyos controladores finales son Rosario Izquierdo Menéndez, RUT 5.548.438-4, y Santiago Izquierdo Menéndez, RUT 5.742.959-3, con un 99,79% y 0,21% de participación directa del capital social, respectivamente.

d) Inversiones El Manzano Ltda., cuyos controladores finales son Diego Izquierdo Menéndez, RUT 3.932.428-8, con un 95,48% del capital social; María Isabel Reyes, RUT 5.748.650-3, con un 3,58% del capital social; Diego José Izquierdo Reyes, C.I. 17.402.993-8, con un 0,23% del capital social; Pablo José Izquierdo Reyes, C.I. 17.402.994-6, con un 0,23% del capital social; María Isabel Izquierdo Reyes, C.I. 18.018.196-2, con un 0,23% del capital social; y María Alejandra Izquierdo Reyes, C.I. 18.636.111-3, con un 0,23% del capital social.

e) Inversiones Marchigüe SpA, cuyos controladores finales son Fernando Izquierdo Menéndez, RUT 3.567.488-8, con un 29,46%; Ida Ester Etchebarne Jaime, RUT 5.418.932-K, con un 7,14%; Juan Agustín Izquierdo Etchebarne, RUT 9.156.812-8, con un 12,68%; Fernando José Izquierdo Etchebarne, RUT 9.156.827-6, con un 12,68%; Cristián Tomás Izquierdo Etchebarne, RUT 15.642.698-9, con un 12,68%; Francisco Izquierdo Etchebarne, RUT 12.027.838-K, con un 12,68%; y María de los Ángeles Izquierdo Etchebarne, RUT 12.027.835-5, con un 12,68% del capital social.

f) Andacollo de Inversiones Ltda., cuyos controladores finales son Gonzalo Izquierdo Menéndez, RUT 3.567.484-5, y Luz María Irrázaval Videla, RUT 5.310.548-3, con un 99,99% y 0,01% de participación directa del capital social, respectivamente.

g) Inversiones Los Ciervos Ltda., cuyos controladores finales son Diego Izquierdo Menéndez, RUT 3.932.428-8, con un 99%, y doña María Isabel Reyes, RUT 5.748.650-3, con un 1% del capital social.

h) Los Boldos S.A., cuyos controladores finales son Rosario Izquierdo Menéndez, RUT 5.548.438-4, y Santiago Izquierdo Menéndez, RUT 5.742.959-3, con un 99,77% y 0,23% de participación directa e indirecta del capital social, respectivamente.

i) Inversiones Magallanes SpA, sociedad que absorbió a Inmobiliaria e Inversiones Santa Sofía Ltda. durante el año 2024. Actualmente, sus controladores finales son Matías Izquierdo Menéndez, RUT 3.674.298-4, con un 21,65%; María de la Luz González del Valle, RUT 4.469.967-2, con un 0,05%; Jimena Izquierdo González, RUT 10.184.748-9, con un 6,02%; María Cecilia Izquierdo González, RUT 10.184.749-7, con un 6,02%; Felipe Izquierdo González, RUT 10.367.412-3, con un 6,02%; Sofía Izquierdo González, RUT 7.054.293-5, con un 6,02%; Matías Izquierdo González, RUT 7.636.577-6, con un 6,02%; Paula Izquierdo González, RUT 7.054.289-7, con un 6,02%; Nicolás Izquierdo González, RUT 10.367.413-1, con un 6,02%; Pedro Izquierdo González, RUT 10.364.156-K, con un 6,02%; Lucía Izquierdo González, RUT 13.436.321-5, con un 6,02%; Francisca Izquierdo González, RUT 7.054.292-7, con un 6,02%; Julio Izquierdo González, RUT 13.881.971-K, con un 6,02%; Rosario Izquierdo González, RUT 18.465.113-0, con un 6,02%; y María del Pilar Izquierdo González, RUT 13.233.182-0, con un 6,02% de participación directa del capital social, respectivamente.

Grupo Izquierdo Menéndez (continuación)

j) Sociedad Colectiva Civil Inversiones Los Nogales, Santiago Izquierdo Menéndez, RUT 5.742.959-3, con un 24,4856%; Bárbara Larraín Riesco, RUT 6.448.657-8, con un 3,2948%; Santiago Izquierdo Larraín, RUT 16.365.276-5, con un 12,0366%; Martín Izquierdo Larraín, RUT 16.611.594-9, con un 12,0366%; Benjamín Izquierdo Larraín, RUT 17.406.081-9, con un 12,0366%; Bárbara Izquierdo Larraín, RUT 18.020.351-6, con un 12,0366%; Gracia Izquierdo Larraín, RUT 18.641.299-0, con un 12,0366%; Lucas Izquierdo Larraín, RUT 19.893.205-1, con un 12,0366% de participación directa del capital social, respectivamente.

k) Monasterio Asunción Santa María Virgen de las Monjas, entidad sin fines de lucro que absorbió a Andaluza Sociedad de Inversiones Limitada, de propiedad de la Hermana Alejandra Izquierdo Menéndez, quien pertenece a dicha congregación.

l) Fundación de Beneficencia Santa Leticia, cuyo controlador final es Gracia Izquierdo Menéndez, RUT 5.742.317-K, Directora de la Fundación.

m) Santo Domingo de Inversiones S.A., cuyos controladores finales son Rosario Izquierdo Menéndez, RUT 5.548.438-4, y Santiago Izquierdo Menéndez, RUT 5.742.959-3, con un 99,79% y 0,21% de participación directa del capital social, respectivamente. Esta sociedad fue absorbida por Santa Rosario de Inversiones Ltda.

n) Cerro Colorado de Inversiones Ltda., cuyos controladores finales son Luz María Irrázaval Videla, RUT 5.310.548-3, con un 0,50%; Gonzalo Izquierdo Menéndez, RUT 3.567.484-5, con un 14,31%; José Juan Izquierdo Irrázaval, RUT 17.402.003-5, con un 16,18%; Florencia de Jesús Ruiz-Tagle Jara, RUT 18.394.625-0, con un 0,85%; Alejandro José Izquierdo Irrázaval, RUT 16.015.556-6, con un 13,63%; Valentina Droppelmann Andueza, RUT 16.365.774-0, con un 0,85%; Elisa Izquierdo Droppelmann, RUT 24.611.971-6, con un 0,85%; Olivia Izquierdo Droppelmann, RUT 25.120.480-2, con un 0,85%; Juan Izquierdo Droppelmann, RUT 26.509.180-6, con un 0,85%; Alfonso Hernán Izquierdo Irrázaval, RUT 15.367.349-7, con un 13,63%; María Josefina Ortega Ortiz, RUT 16.208.866-1, con un 0,85%; Alfonso José Izquierdo Ortega, RUT 24.397.953-6, con un 0,85%; León José Izquierdo Ortega, RUT 25.106.207-2, con un 0,85%; María Josefina Izquierdo Ortega, RUT 25.951.937-3, con un 0,85%; Gonzalo José Izquierdo Irrázaval, RUT 8.717.813-7, con un 17,03%; y Luz María Izquierdo Irrázaval, RUT 9.609.989-4, con un 17,03% de participación directa del capital social, respectivamente.

o) Inmobiliaria Estoril S.A., cuyos controladores finales son Matías Izquierdo Menéndez, RUT 3.674.298-4, con un 41,70%; Gonzalo Izquierdo Menéndez, RUT 3.567.484-5, con un 10,60%, y Rosario Izquierdo Menéndez, RUT 5.548.438-4, con un 42,48%.

p) Inmobiliaria Santoña Ltda., cuyos controladores finales son Vicente Izquierdo Menéndez, RUT 5.741.891-5, y María Virginia Taboada Bittner, RUT 6.834.545-6, con un 93,02% y 6,98% de participación directa del capital social, respectivamente.

Grupo Gianoli

a) Inversiones Green Ltda., cuyo controlador final indirecto es la Fondation G&D (Ginebra, Suiza), con un 90% del capital social.

b) Allegra SpA y Solariat Chile SpA, cuyo controlador final es Cirilo Gianoli Quesada, RUT 48.014.709-K, con una participación indirecta del 100% en el capital social.

c) Floridest Chile SpA, cuyo controlador final es Alberto Gianoli Quesada, RUT 48.033.713-1, con una participación indirecta del 100% en el capital social.

d) Pifemarno SpA y Bluedar Chile SpA, cuya controladora final es Claudia Gianoli Quesada, RUT 48.160.755-8, con una participación indirecta del 100% en el capital social.



Cambios de propiedad

Accionistas de Almendral S.A.

Con fecha 26 de diciembre de 2025, Inmobiliaria Santoña Limitada, RUT 79.937.930-9, adquirió de Inversiones Rapel Limitada, RUT 76.503.333-0, 890.000 acciones adicionales de Almendral S.A., pasando a ser propietaria de dichas acciones. El precio de la compraventa fue de \$31 por acción.

Participación de Almendral S.A. en Entel

Como consecuencia de las disoluciones de las subsidiarias de la Sociedad ocurridas en 2023, Almendral S.A. es titular directa, desde el 1 de junio de 2023, de un total de 165.674.102 acciones de Entel, equivalentes al 54,86% de su capital social.

En consecuencia, el control que, con anterioridad a las disoluciones señaladas, se mantenía a través de Inversiones Altel Limitada, pasó a corresponder directamente a Almendral S.A.



Participaciones accionarias del grupo controlador

31 de diciembre de 2025

RUT	Accionista Grupo Controlador de Almendral S.A.	Acciones	(%)
96.878.530-3	Inversiones Nilo S.A.	1.265.122.557	7,02
96.895.660-4	Inversiones El Rauli S.A.	946.366.424	5,25
96.969.110-8	Forestal Cañada S.A.	774.109.283	4,30
79.770.520-9	Forestal y Pesquera Copahue S.A.	606.020.425	3,36
96.800.810-2	Inmobiliaria Canigue S.A	388.766.998	2,16
90.412.000-6	Minera Valparaíso S.A.	384.296.690	2,13
96.791.310-3	Inmobiliaria Teatinos S.A	288.164.056	1,60
95.980.000-6	Forestal O'Higgins S.A	505.349.730	2,80
81.358.600-2	Cominco S.A.	206.601.992	1,15
96.878.540-0	Inversiones Orinoco S.A	192.109.370	1,07
81.280.300-K	Viecal S.A.	126.871.904	0,70
79.621.850-9	Forestal Cominco S.A.	104.994.454	0,58
77.320.330-K	Inversiones Coillanca Limitada	67.401.166	0,37
4.333.299-6	Patricia Matte Larrain	6.462.746	0,04
6.598.728-7	Bernardo Matte Larraín (*)	4.974.342	0,03
4.436.502-2	Eliodoro Matte Larraín (*)	4.920.302	0,03
	Grupo Matte (16)	5.872.532.439	32,59

(*) Con acciones en custodia en corredores

Continúa en la página siguiente



Participaciones accionarias del grupo controlador (continuación)

31 de diciembre de 2025

RUT	Accionista Grupo Controlador de Almendral S.A.	Acciones	(%)
77.302.620-3	Inversiones Teval S.A.	1.738.677.957	9,65
77.677.870-2	Inversiones Los Almendros Limitada	421.239.288	2,34
3.931.817-2	Eduardo Fernández León	18.100.000	0,10
76.086.315-8	Inversiones C R Limitada	8.912.851	0,05
	Grupo Fernández León (4)	2.186.930.096	12,14
96.950.580-0	Inversiones Huidad SPA.	1.526.191.700	8,47
87.866.800-6	Inversiones Lota Green SPA.	415.084.403	2,30
	Grupo Hurtado Vicuña (2)	1.941.276.103	10,77
79.619.200-3	Consortio Financiero S.A. (*)	912.212.094	5,06
99.012.000-5	Cía. de Seguros de Vida Consortio	750.424.284	4,16
96.579.280-5	CN Life Compañía de Seg. de Vida S.A	102.431.278	0,57
	Grupo Consortio (3)	1.765.067.656	9,80

(*) Con acciones en custodia en corredores

Continúa en la página siguiente.



Participaciones accionarias del grupo controlador (continuación)

31 de diciembre de 2025

RUT	Accionista Grupo Controlador de Almendral S.A.	Acciones	(%)
76.503.333-0	Inversiones Rapel SpA.	140.331.944	0,78
79.737.090-8	Andromeda Inversiones Ltda.	136.633.769	0,76
78.136.230-1	Santa Rosario de Inversiones Ltda.	130.689.087	0,73
79.942.850-4	Inversiones El Manzano Ltda. (*)	82.360.247	0,46
79.934.710-5	Inversiones Marchigue Spa. (*)	520.609.410	2,89
79.933.390-2	Andacollo de Inversiones Ltda.	38.996.296	0,22
77.174.230-0	Inversiones Los Ciervos Ltda. (*)	5.936.539	0,03
96.932.040-1	Los Boldos S.A.	4.170.190	0,02
79.966.130-6	Inmobiliaria e Inversiones Santa Sofía Ltda	4.110.485	0,02
76.497.224-4	Soc.Colectiva Civil Inversiones Los Nogales (*)	357.537.311	1,98
71.307.700-3	Monasterio Asunción Santa María Virgen de las Monjas	4.099.022	0,02
65.201.331-7	Fundación de Beneficencia Santa Leticia	4.099.022	0,02
4.431.346-4	Maria Teresa Valdés Covarrubias	3.299.023	0,02
96.928.240-2	Santo Domingo de Inversiones S.A	3.079.761	0,02
77.863.390-6	Cerro Colorado de Inversiones Ltda.	3.079.761	0,02
96.561.610-1	Inmobiliaria Estoril S.A.	124.619	0,00
79.937.930-9	Inmobiliaria Santoña Ltda	43.109	0,00
	Grupo Izquierdo Menéndez (17)	1.440.089.595	7,99

Continúa en la página siguiente



Participaciones accionarias del grupo controlador (continuación)

31 de diciembre de 2025

RUT	Accionista Grupo Controlador de Almendral S.A.	Acciones	(%)
96.949.800-6	Inversiones Green Limitada	438.537.590	2,43
76.416.848-8	Allegra SpA	154.435.553	0,86
76.421.231-2	Solariat Chile SpA	11.764.007	0,07
76.421.241-k	Floridest Chile SpA.(*)	166.199.560	0,92
76.416.851-8	Pifemarno SpA (*)	141.184.513	0,78
76.421.235-5	Bluedar Chile SpA (*)	11.764.007	0,07
	Grupo Gianoli (6)	923.885.230	5,13
	Grupo Controlador (48)	14.129.781.119	78,42
	Minoritarios	3.887.798.012	21,58
	Total	18.017.579.131	100,00



Acciones

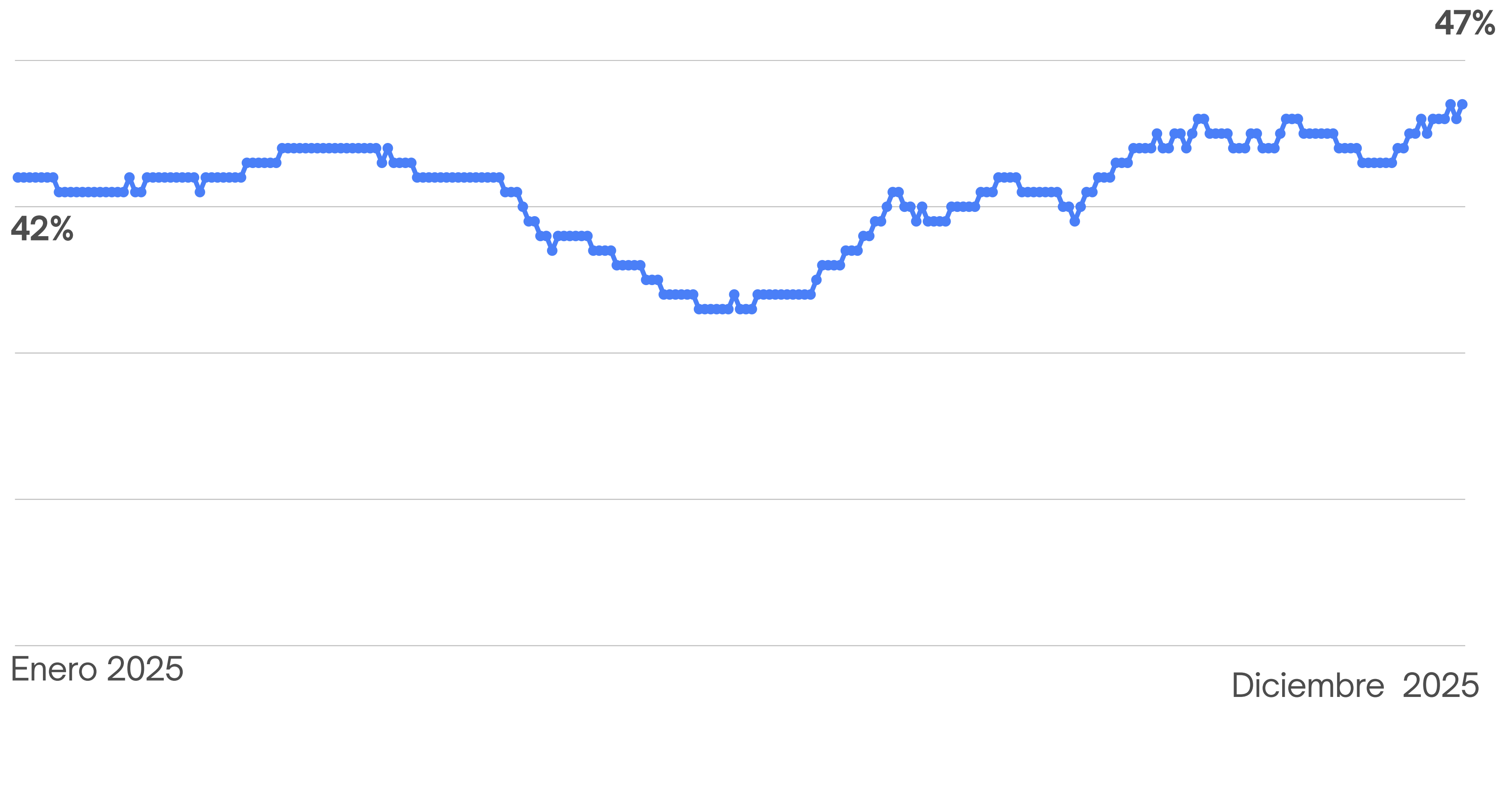
Almendral S.A. tiene emitidas, suscritas y pagadas 18.017.579.131 acciones de una serie única pertenecientes a 1.454 accionistas.

Resumen de transacciones

Período	Nombre	Acciones transadas	Monto transado (\$)	Precio promedio (\$)
Primer trimestre	Bolsa de Comercio	79.360.061	1.542.082.080	19,43
	Bolsa Electrónica	0	0	
Subtotal		79.360.061	1.542.082.080	19,43
Segundo trimestre	Bolsa de Comercio	123.022.599	2.244.707.801	18,25
	Bolsa Electrónica	0	0	
Subtotal		123.022.599	2.244.707.801	18,25
Tercer trimestre	Bolsa de Comercio	288.892.002	5.696.216.531	19,72
	Bolsa Electrónica	265.413	5.689.055	21,43
Subtotal		289.157.415	5.701.905.586	19,72
Cuarto trimestre	Bolsa de Comercio	186.689.989	5.223.442.288	27,98
	Bolsa Electrónica	0	0	
Subtotal		186.689.989	5.223.442.288	27,98
Total		678.230.064	14.712.137.755	21,69



Presencia bursátil



Otros valores

Almendral S.A. no ha emitido otros valores distintos de las acciones.

Política de dividendos

En el marco de Ley de Sociedades Anónimas y los estatutos sociales, salvo acuerdo adoptado por la unanimidad de las acciones emitidas con derecho a voto, Almendral debe distribuir anualmente como dividendo mínimo obligatorio el 30% de las utilidades líquidas de cada ejercicio.

En la Junta General Ordinaria celebrada el 29 de abril de 2025, los accionistas se pronunciaron favorablemente respecto de la propuesta del Directorio; esto es, mantener una política de dividendos no inferior al 30%, conforme a lo indicado precedentemente, que sea compatible con la marcha de la empresa, sus inversiones y con las obligaciones de la sociedad de modo que los fondos obtenidos sean destinados preferentemente a pagar sus deudas.

La política expuesta corresponde a la intención del Directorio de la sociedad. Su cumplimiento queda condicionado a las utilidades que realmente se obtengan, así como también a los resultados que señalen las proyecciones que periódicamente pudieren efectuar la sociedad o la existencia de determinadas condiciones, según corresponda.



Dividendos distribuidos

Año	Tipo de dividendo	Número de dividendo	\$ por acción (histórico)	Dividendo total (millones \$, histórico)
2012	Definitivo 2011	99	2,9	39.265
2012	Provisorio 2012	100	0,7	9.478
2013	Definitivo 2012	101	1,3	17.602
2013	Provisorio 2013	102	0,6	8.124
2014	Definitivo 2013	103	1,2	16.248
2015	Definitivo 2014	104	0,625	8.462
2017	Definitivo 2016	105	0,28	5.045
2018	Definitivo 2017	106	0,34	6.126
2020	Definitivo 2019	107	1,35	24.324
2021	Definitivo 2020	108	0,71	12.792
2021	Eventual	109	5,8	104.502
2022	Definitivo 2021	110	0,61	10.991
2022	Provisorio 2022	111	4,1	73.872
2022	Eventual	112	4,2	75.674
2023	Definitivo 2022	113	1,0	18.018
2023	Provisorio 2023	114	1,0	18.018
2024	Definitivo 2023	115	1,3	23.423
2025	Definitivo 2024	116	1,0	18.018
2025	Provisorio 2025	117	1,2	21.621

Nota: en la Junta Ordinaria de Accionistas de 2019 se acordó no distribuir dividendos, por existir pérdidas en el ejercicio 2018.



Hechos esenciales

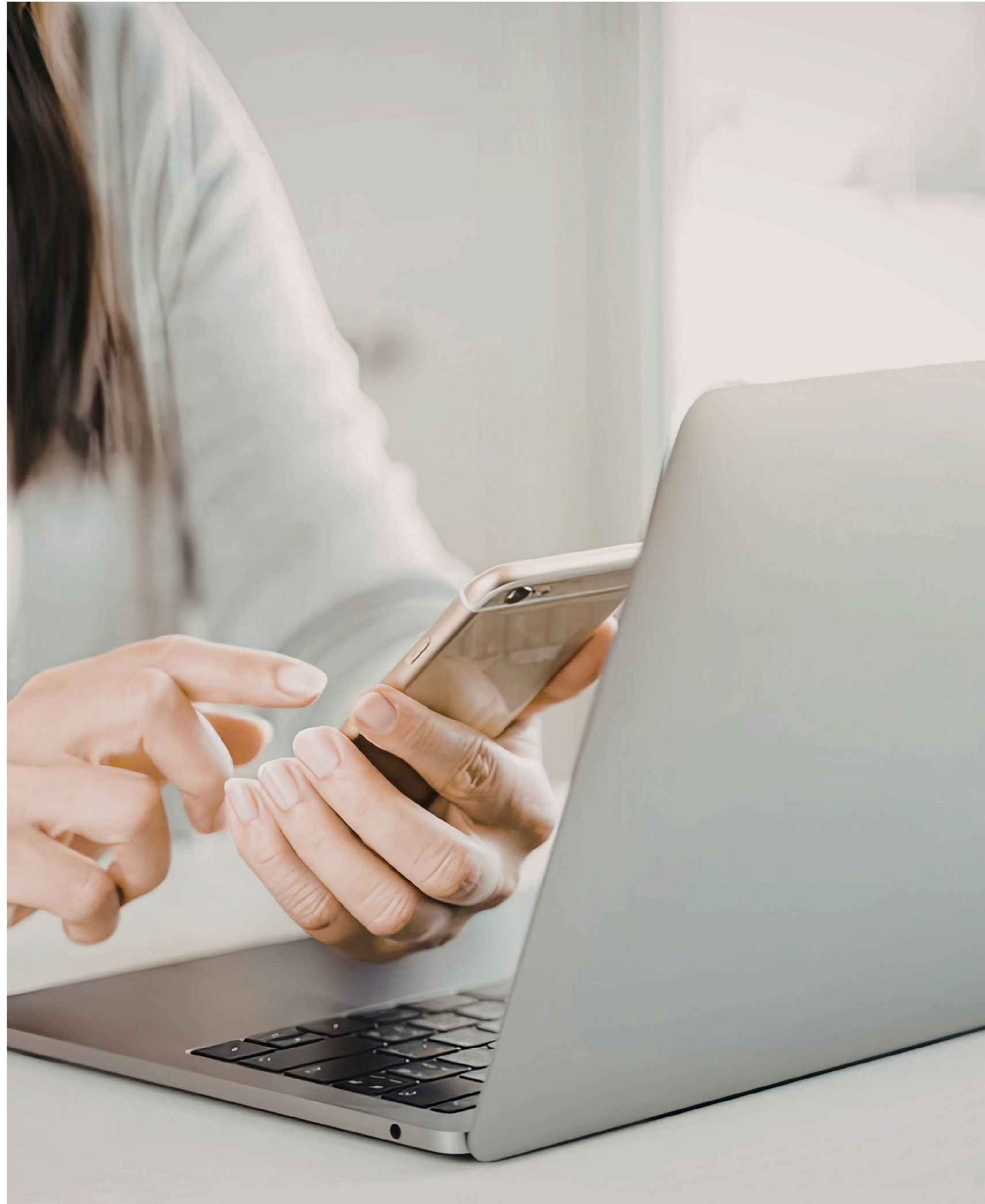
Almendral S.A. comunicó a la Comisión para el Mercado Financiero y al mercado los siguientes hechos con carácter de esenciales.

Fecha	Materias	Documentos
03/04/2025	Junta ordinaria de accionistas, citaciones, acuerdos y proposiciones. Reparto de utilidades (pago de dividendos)	Descargar
29/04/2025	Políticas de dividendos- Reparto de utilidades (pago de dividendos) Junta ordinaria de accionistas,citaciones, acuerdos y proposiciones.	Descargar
04/12/2025	Política General de Elección de Directores en Entel	Descargar
04/12/2025	Acuerdo de distribución de dividendo provisorio.	Descargar

Grupo Entel

Entel es una de las principales compañías de tecnología y telecomunicaciones de la región, con más de 60 años de trayectoria y presencia en Chile y Perú.

Líder en servicios 5G



La compañía atiende a personas, empresas y otros operadores, a través de un portafolio integral que incluye servicios de conectividad móvil y fija, soluciones digitales y TI —como cloud, ciberseguridad, IoT y data centers— y servicios mayoristas.

Nota importante

La Memoria Integrada 2025 de Entel está disponible en su sitio web (ver).



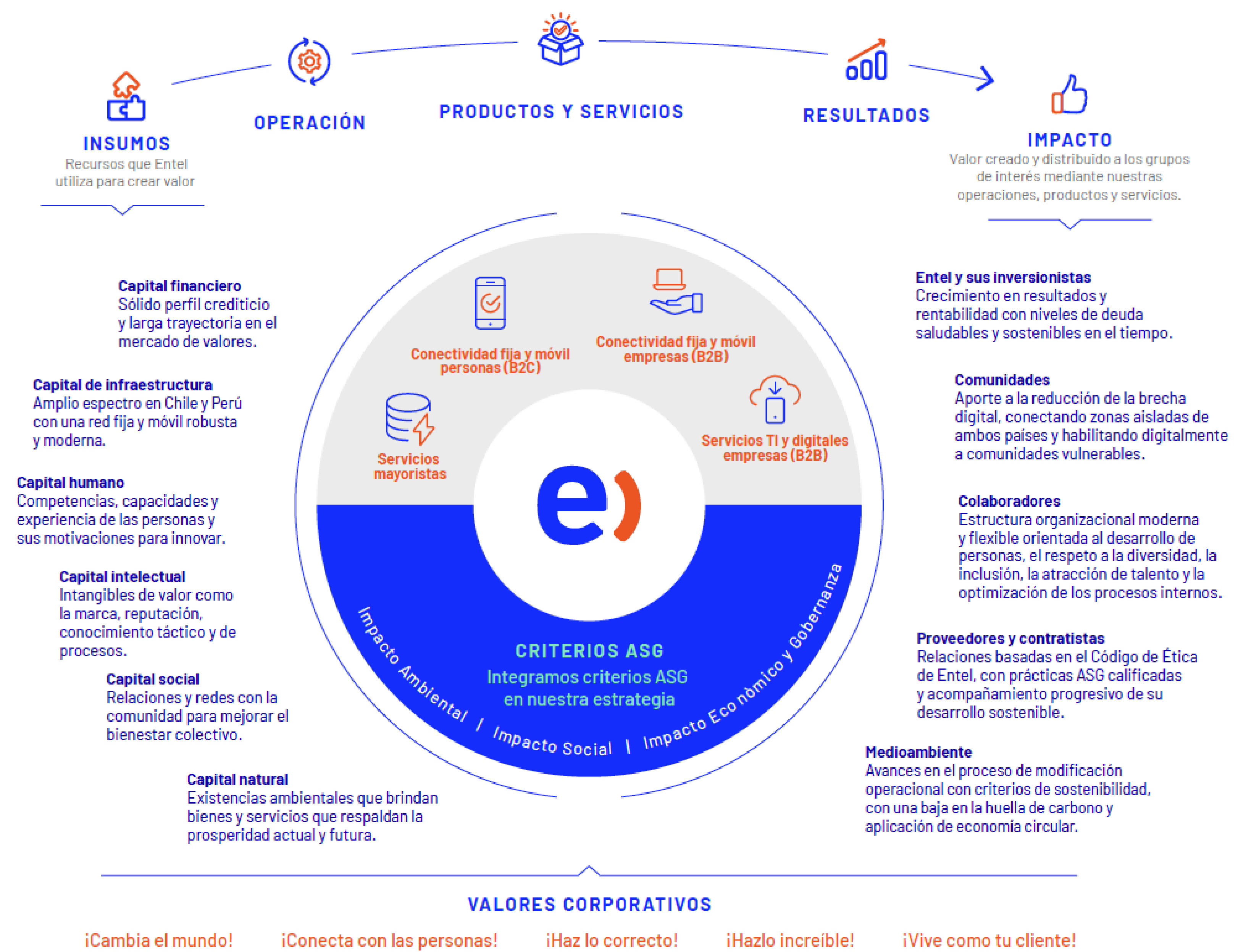
2025 en cifras

Consolidado	Chile	Perú
Abonados móviles		
20.284.462	10.262.937	10.021.525
UGI Hogar		
701.333	667.510	33.823
Ingresos		
3.032.274 millones de pesos	1.943.236 millones de pesos	USD 1.196,4 millones
EBITDA		
835.473 millones de pesos	556.693 millones de pesos	USD 308,7 millones
Inversión		
457.043 millones de pesos	290.775 millones de pesos	USD 183,7 millones
Espectro		
	240 MHz	287 MHz

Creación de valor

Como empresa de telecomunicaciones y tecnología, Entel cumple un rol relevante en la vida de millones de personas, comunidades e instituciones. Por eso, ha puesto su estrategia de sostenibilidad en el centro del modelo corporativo de negocios.

Modelo de creación de valor



Estrategia

La estrategia de Entel se fundamenta en consolidar su posición como proveedor integrado de conectividad mediante la adopción constante de tecnologías de vanguardia, una asignación inteligente de sus inversiones y una estricta disciplina financiera.

Los pilares clave que estructuran la estrategia actual de la compañía son:

Liderazgo tecnológico e innovación

Entel mantiene una política activa de adopción de las tecnologías más avanzadas, siempre bajo una revisión permanente de su rentabilidad. Esto se refleja en su liderazgo regional en redes 4G y 5G, y en su histórica alianza con Starlink para el despliegue del servicio satelital "Direct to Cell". Esta integración de nuevas tecnologías le permite crear soluciones que disminuyen la brecha digital y ofrecen nuevas formas de realizar negocios.

Inversión inteligente y disciplina financiera

La empresa ejecuta un plan de inversiones (CAPEX) altamente focalizado en mantener su superioridad de red en Chile, expandir la fibra óptica y acelerar su crecimiento móvil en Perú. Toda esta inyección de capital se hace adhiriéndose estrictamente a políticas financieras orientadas a sostener su calificación de Grado de Inversión (Investment Grade), ejecutando programas de refinanciamiento que aseguran métricas de deuda saludables a largo plazo.

Consolidación y captura de alto valor en Chile

La estrategia busca mantener la amplia ventaja sobre sus competidores en áreas como el índice de experiencia del cliente (NPS), calidad de la red y cuota de ingresos. En el negocio de internet al hogar, el foco está en hacer crecer la fibra óptica priorizando los segmentos de clientes convergentes y de alto valor. Al operar mediante acuerdos de redes neutrales de fibra, Entel logra enfocarse en su competencia principal: la excelencia en el servicio al cliente. Paralelamente, la empresa evalúa movimientos que podrían transformar el panorama competitivo, como el interés estratégico en adquirir activos fijos de Telefónica para capturar un 20-25% de participación de mercado.

Expansión agresiva y soluciones B2B en Perú

Entel busca lograr una mayor relevancia en el mercado peruano rediseñando su oferta comercial y expandiendo sus canales de distribución bajo una cuidadosa segmentación de usuarios. Para lograr esta aceleración, la estrategia se ha enfocado en hitos como el acuerdo mayorista con Wi-Net para acceder de forma acelerada a la mayor red de fibra óptica del país. En el mundo corporativo, la estrategia consiste en impulsar la unidad Entel Digital para el segmento B2B, proveyendo soluciones de Cloud, Ciberseguridad e IoT que apoyen directamente la transformación digital de las empresas locales.

Progreso 2025

Objetivo: Liderazgo tecnológico e innovación

Hitos en conectividad satelital (Alianza con Starlink)

- **Primer piloto técnico en Hispanoamérica:** en febrero de 2025, Entel y SpaceX realizaron con éxito la primera prueba de la tecnología "Direct to Cell" de Starlink en la Región de Atacama.
- **Lanzamiento comercial pionero:** Entel se convirtió en el primer operador de Latinoamérica y el quinto a nivel mundial en lanzar comercialmente este servicio satelital, sumándose a países como Estados Unidos, Nueva Zelanda, Japón y Australia. La tecnología también fue activada exitosamente por Entel Perú.
- **Cierre de la brecha digital en zonas extremas:** el servicio permite enviar mensajes de texto (SMS) en áreas remotas sin cobertura terrestre, incluyendo el Parque Nacional Queulat, Rapa Nui y zonas marítimas, operando mediante una red de más de 650 satélites.

Liderazgo y expansión en redes 5G y 4G

- **Crecimiento exponencial de usuarios 5G:** al cierre del cuarto trimestre de 2025, Entel alcanzó casi 3,9 millones de usuarios 5G en Chile, lo que representa un aumento interanual del 34,3%.
- **Único operador tricontinental:** el agresivo despliegue de su red 5G le permite conectar a casi 3 millones de personas a lo largo de 300 comunas, consolidando a Entel como el único operador tricontinental en América Latina.
- **Reconocimientos internacionales de velocidad y latencia:** Entel fue premiada por firmas independientes como Ookla (Speedtest) y nPerf por ofrecer la red móvil más rápida de Chile (alcanzando velocidades de descarga 5G de hasta 162,88 Mbps) y la latencia más baja del mercado (39-40 ms).
- **Excelencia consistente:** la compañía también fue reconocida por OpenSignal por ofrecer la mejor experiencia móvil y mantener una consistencia de excelencia tanto en sus redes 4G como 5G.

Innovación en servicios corporativos (B2B)

- **Expansión de Entel Digital en Perú:** en julio de 2025, la compañía lanzó oficialmente su unidad de soluciones digitales B2B en el mercado peruano. Este portafolio incluye servicios avanzados de Nube (Cloud), Ciberseguridad e Internet de las Cosas (IoT), diseñados para impulsar activamente la transformación digital de las empresas locales

Objetivo: inversión inteligente y disciplina financiera

Plan de inversiones focalizado y eficiente (CAPEX): Entel anunció un robusto plan de inversiones para el año 2025, estructurado específicamente para mantener su liderazgo en el mercado chileno e impulsar el crecimiento móvil en Perú, todo ello adhiriéndose a estrictas políticas para resguardar su grado de inversión. Al cierre del año, el CAPEX ejecutado sumó CLP 457.043 millones (equivalente al 15,1% de los ingresos), recursos que se destinaron de forma estratégica al despliegue de conexiones de fibra óptica en Chile y la expansión de las redes móviles 4G y 5G en ambos mercados.

Programa integral de refinanciamiento y optimización de deuda: durante 2025, la compañía demostró una fuerte disciplina ejecutando un amplio programa de refinanciamiento que le otorgó un cómodo calendario de amortización y flexibilidad futura, permitiéndole incluso prepagar vencimientos proyectados para el año 2026. Esto se tradujo en una reducción de la deuda financiera bruta del 21,5% mediante el pago y amortización de Ch\$ 603 mil millones. Paralelamente, se aseguró nuevo financiamiento por Ch\$ 456 mil millones a través de préstamos bancarios, reestructuración de contratos y una exitosa colocación de bonos en el mercado local por UF 2 millones (cerca de USD 80 millones) estructurada a 5 y 9 años plazo.

Métricas de endeudamiento saludables: la ejecución de estas estrategias de control permitió que Entel cerrara el 2025 con índices financieros completamente sanos, logrando mantener un ratio de Deuda Financiera Neta sobre EBITDA de 2,47 veces (incluyendo pasivos por la norma IFRS 16). Respaldo internacional al Grado de Inversión (Investment Grade): El prudente manejo del capital fue ampliamente reconocido por las principales agencias clasificadoras globales en 2025. Fitch Ratings reafirmó la calificación 'BBB-' con perspectiva Estable, resaltando la fuerte liquidez de la empresa y sus ratios de apalancamiento controlados. Simultáneamente, Moody's ratificó la calificación 'Baa3' y mejoró la perspectiva de la compañía de negativa a estable, argumentando que Entel posee un desempeño operativo resiliente sostenido por una "gestión financiera disciplinada".

Progreso 2025

Objetivo: expansión agresiva y soluciones B2B en Perú

Lanzamiento de Entel Digital (B2B)

- En julio de 2025, la compañía lanzó oficialmente su negocio de soluciones digitales B2B en el mercado peruano.
- Este portafolio incluye servicios avanzados de Nube (Cloud), Ciberseguridad e Internet de las Cosas (IoT), con el objetivo estratégico de apoyar activamente la transformación digital de las empresas locales y consolidar la posición de Entel en el segmento corporativo peruano.

Alianza estratégica para expansión de Fibra Óptica

- En diciembre de 2025, Entel Perú firmó un acuerdo mayorista clave con Wi-Net, obteniendo acceso a la red de fibra óptica más grande del país.
- Este hito le permite a Entel ofrecer servicios de banda ancha a más de 3,1 millones de hogares y empresas en su etapa inicial, acelerando significativamente su alcance competitivo en Lima y en las principales ciudades del país.

Crecimiento robusto en clientes Pospago y consolidación en el mercado

- A pesar de un entorno competitivo y regulatorio altamente desafiante (incluyendo fiscalizaciones Anti-Spam), Entel Perú logró un sólido crecimiento del 11,2% en su base de clientes móviles de pospago.
- Durante el año se añadieron 562 mil conexiones netas de pospago, sumando más de 5,57 millones de usuarios en este segmento. Este éxito se apalancó en una estrategia centrada en clientes de alto valor, un mix de canales con mayor participación presencial y programas de retención eficientes.
- Gracias a estos resultados, Entel ha consolidado su posición como el segundo operador más grande en participación de ingresos por servicios móviles en Perú.

Sólido desempeño financiero

- Los ingresos en Perú registraron un importante aumento del 14,3% interanual (en pesos chilenos), impulsados por un aumento del 20,4% en la venta de equipos y un 11,8% en ingresos por servicios móviles. En moneda local/USD el crecimiento de los ingresos fue del 7% para el año completo.
- El EBITDA en Perú creció un 25,7% durante el cuarto trimestre de 2025 (respecto al mismo trimestre de 2024), culminando el año con un incremento anual del 7,4% gracias a los mayores ingresos y eficiencias en costos de arriendo y publicidad.

Liderazgo en calidad de red e Innovación Satelital

- Entel Perú se mantuvo como líder en el mercado peruano tanto en el índice de recomendación del cliente (NPS) como en los indicadores de consistencia y calidad de red (ECQ Open Signal).
- Marcó un hito en innovación al lanzar comercialmente el servicio Starlink "Direct to Cell" (D2C), convirtiéndose en el único operador en Perú en ofrecer conectividad satelital directa al celular.

Progreso 2025

Objetivo: consolidación y captura de alto valor en Chile

Liderazgo absoluto en el crecimiento de clientes Pospago

- Entel cerró el año con un sólido crecimiento en el segmento móvil de mayor valor, logrando 492.380 adiciones netas en pospago (voz e IoT), lo que representa un aumento del 6,3% interanual.
- La compañía lideró el crecimiento del mercado, capturando una participación del 44% del crecimiento total de pospago en la industria.
- Este éxito se sustentó en una estrategia de precios sólida y en la retención de clientes, logrando que su tasa de fuga por portabilidad (port-out) se mantuviera en la mitad del promedio de la industria.

Incremento sostenido del ARPU y venta de equipos de alta gama

- El ingreso promedio por usuario (ARPU) combinado experimentó un aumento del 13,1% interanual, alcanzando los Ch\$ 10.190 al cierre del cuarto trimestre. Específicamente, el ARPU de pospago creció un 7,0%.
- Los ingresos por venta de equipos aumentaron un 10,1% durante el año (y un 12,5% en el cuarto trimestre), impulsados fuertemente por la venta de una mayor proporción de dispositivos de alto valor (como el lanzamiento del nuevo iPhone), apalancados por mejores opciones de financiamiento para los clientes.

Fuerte expansión en Fibra Óptica (FTTH) priorizando la convergencia

- Continuando con su estrategia de crecer en los segmentos de clientes convergentes y de alto valor, Entel incrementó sus conexiones de fibra óptica a hogares en un 18,3%, alcanzando las 446.306 conexiones.
- La fibra óptica se consolidó como el producto estrella para el hogar, representando el 92% del total de las ventas de "Entel Hogar" durante el último trimestre del año.

Diferenciación mediante la mejor Experiencia del Cliente (NPS)

- Entel consolidó su liderazgo en la experiencia del usuario móvil manteniendo un Índice de Promotor Neto (NPS) que se ubicó 20 puntos por encima de su competidor más cercano.
- La empresa obtuvo el primer lugar en los premios "Alco 2025 Consumer Loyalty Awards", destacando en áreas como precios, flexibilidad y empatía.
- Fue reconocida como la compañía de telecomunicaciones con mejor reputación en Chile (ocupando el 7º lugar a nivel general en el ranking Merco Empresas 2025) y la marca de telecomunicaciones más valorada por tercer año consecutivo en el estudio Chile3D.

Índice de contenidos



**Norma de Carácter General N.º 30 de la
Comisión para el Mercado Financiero
(CMF)**



Índice de contenidos

Contenido	Código	Temas	Pg.
1.0 Índice	1.0	Índice de contenidos	56
2.0 Perfil de la entidad	2.1	Misión, visión, propósito y valores	2
	2.2	Información histórica	17
	2.3.1.	Situación de control	35
	2.3.2	Cambios importantes en la propiedad o control	39
	2.3.3	Identificación de socios o accionistas mayoritarios	39
	2.3.4	Acciones, sus características y derechos	44
	2.3.5	Otros valores	45
3.0 Gobierno corporativo	3.1	Marco de gobernanza	25
	3.2	Directorio	28
	3.3.	Comités del Directorio	33
	3.4	Ejecutivos principales	34
	3.5	Adherencia a códigos nacionales o internacionales	-
	3.6	Gestión de riesgo	27
	3.7	Relación con los grupos de interés y el público en general	27
4.0 Estrategia	4.1	Horizontes de tiempo	n.a.
	4.2	Objetivos estratégicos	51
	4.3	Planes de inversión	16
5.0 Personas	5.1	Número de personas por sexo	16
	5.1.2	Número de personas por nacionalidad	16
	5.1.3	Número de personas por rango de edad	16
	5.1.4	Antigüedad laboral	33
	5.1.5	Número de personas con discapacidad	n.a.
	5.2	Formalidad laboral	n.a.
	5.3	Adaptabilidad laboral	n.a.
	5.4.1	Política de equidad	n.a.
	5.4.2	Brecha salarial	n.a.
	5.5	Acoso laboral y sexual	n.a.
	5.6	Seguridad laboral	n.a.
5.7	Permiso postnatal	n.a.	
5.8	Capacitación y beneficios	n.a.	
5.9	Política de subcontratación	n.a.	
6.0 Modelo de negocios	6.1	Sector industrial	15
	6.2	Negocios	15
	6.3	Grupos de interés	27
	6.4	Propiedades e instalaciones	16
	6.5.1	Subsidiarias y asociadas	21
	6.5.2	Inversión en otras sociedades	n.a.
7.0 Gestión de proveedores	7.1	Pago a proveedores	n.a.
	7.2	Evaluación de proveedores	n.a.

n.a.: no aplica, dadas las características de Almendral explicadas en la página 16 de esta memoria anual.



8.0 Cumplimiento legal y normativo	8.1.1	En relación con los clientes	26
	8.1.2	En relación con sus trabajadores	26
	8.1.3	Medioambiental	26
	8.1.4	Libre competencia	26
	8.1.5	Otros	26
SASB		Industria: Gestión y custodia de activos	
Información transparente y asesoramiento justo para los clientes			
	FN-AC- 270a.1	(1) Número y (2) porcentaje de empleados cubiertos con un historial de investigaciones relacionadas con inversiones, reclamaciones del consumidor, litigios civiles privados u otros procedimientos regulatorios.	26
	FN-AC- 270a.2	Importe total de las pérdidas monetarias como resultado de los procedimientos judiciales relacionados con el marketing y la comunicación de información relacionada con productos financieros a clientes nuevos y antiguos.	26
	FN-AC- 270a.3	Descripción del enfoque para informar a los clientes sobre los productos y servicios.	n.a.
Diversidad e inclusión entre los empleados			
9.0 Indicadores de sostenibilidad de la industria	FN-AC- 330a.1	Porcentaje de representación de géneros y grupos raciales/étnicos en (1) la dirección ejecutiva, (2) la dirección no ejecutiva, (3) los profesionales y (4) todos los demás empleados	16
Incorporación de factores ambientales, sociales y de gestión corporativa en el asesoramiento y la gestión de inversiones			
	FN-AC- 410a.1	Cantidad de activos en gestión, por clase de activos, que emplean (1) integración de temas ambientales, sociales y de gobierno corporativo (ESG), (2) inversión temática en sostenibilidad, y (3) screening	16
	FN-AC- 410a.2	Descripción del enfoque para la incorporación de factores ambientales, sociales y de gestión corporativa (ESG) en los procesos y las estrategias de inversión o de gestión del patrimonio	26
	FN-AC- 410a.3	Descripción de las políticas y procedimientos de votación por poder y de intervención en las empresas participadas	27
Ética empresarial			
	FN-AC- 510a.1	Importe total de las pérdidas monetarias como resultado de los procedimientos judiciales relacionados con el fraude, uso de información privilegiada, antimonopolio, competencia desleal, manipulación del mercado, mala praxis u otras leyes o reglamentos relacionados de la industria	26
	FN-AC- 510a.2	Descripción de las políticas y los procedimientos de denuncia de irregularidades	26
10. Hechos relevantes	9.0	Hechos relevantes o esenciales	47
11. Comentarios	10	Comentarios de accionistas y del comité de directores	26
12. Informes financieros	11	Informes financieros	60

Declaración de responsabilidad

En conformidad a lo dispuesto por la Norma de Carácter General N.º 30 de la Comisión para el Mercado Financiero de Chile, la presente memoria anual es suscrita por la mayoría absoluta de los miembros del Directorio y por el gerente general de Almendral S.A., quienes bajo juramento se declaran responsables respecto de la veracidad de toda la información incorporada en ella.

Luis Felipe Gazitúa Achondo
RUT 6.069.087-1
Presidente

Cristian Arnolds Reyes
RUT 6.972.469-8
Vicepresidente

José Ignacio Hurtado Vicuña
RUT 4.556.173-9
Director

Gastón Cruzat Larraín
RUT 6.063.539-0
Director

Felipe Joannon Vergara
RUT 6.558.360-7
Director

Sergio Guzmán Lagos
RUT 6.868.240-1
Director

Marcos Büchi Buc
RUT 7.383.017-6
Director

Álvaro Correa Rodríguez
RUT 8.480.556-4
Gerente General



Informes financieros

**Los estados financieros de Almendral S.A
están disponibles en los sitios de la
Comisión para el Mercado Financiero (ver) y
de la sociedad (ver)**
